

UCHWAŁA NR XLIII/320/10
RADY MIEJSKIEJ CHEŁMŻY
z dnia 28 października 2010 r.

w sprawie przyjęcia informacji ze stanu realizacji zadań oświatowych za rok szkolny 2009/2010.

Na podstawie art. 5a ust. 4 ustawy z dnia 7 września 1991 r. o systemie oświaty (Dz. U. z 2004r. Nr 256, poz. 2572, Nr 273, poz. 2703 i Nr 281, poz. 2781, z 2005r. Nr 17, poz.141, Nr 94, poz. 788, Nr 122, poz. 1020, Nr 131, poz. 1091, Nr 167, poz. 1400 i Nr 249, poz. 2104, z 2006r. Nr 144, poz. 1043, Nr 208, poz. 1532 i Nr 227, poz. 1658, z 2007r. Nr 42, poz. 273, Nr 80, poz. 542, Nr 115, poz. 791, Nr 120, poz. 818, Nr 180, poz. 1280 i Nr 181, poz. 1292, z 2008 r. Nr 70, poz. 416, Nr 145, poz. 917 i Nr 216, poz. 1370, z 2009 r. Nr 6, poz. 33, Nr 31, poz. 206, Nr 56, poz. 458, Nr 157, poz. 1241 i Nr 219, poz. 1705 oraz z 2010 r. Nr 44, poz. 250, Nr 54, poz. 320, Nr 127, poz. 857 i Nr 148, poz. 991) uchwala się, co następuje:

§ 1. Przyjmuje się informację ze stanu realizacji zadań oświatowych za rok szkolny 2009/2010, stanowiącą załącznik do uchwały.

§ 2. Uchwała wchodzi w życie z dniem podjęcia.

Przewodniczący
Rady Miejskiej

Janusz Kalinowski

UZASADNIENIE

do uchwały nr XLIII/320/10 Rady Miejskiej Chełmży z dnia 28 października 2010 r. w sprawie przyjęcia sprawozdania ze stanu realizacji zadań oświatowych za rok szkolny 2008/2009.

Ustawą z dnia 19 marca 2009 r. o zmianie ustawy o systemie oświaty oraz o zmianie innych ustaw (Dz. U. z 2009r. Nr 56, poz. 458) w ustawie z dnia 7 września 1991r. o systemie oświaty (Dz. U. z 1996r. Nr 67, poz. 329 ze zmianami) dodano art. 5a ust. 4, w następującym brzmieniu: “Organ wykonawczy jednostki samorządu terytorialnego, w terminie do dnia 31 października, przedstawia organowi stanowiącemu jednostki samorządu terytorialnego informację o stanie realizacji zadań oświatowych tej jednostki za poprzedni rok szkolny, w tym o wynikach sprawdzianu i egzaminów, o których mowa w art. 9 ust. 1 pkt 1, 2 i 3 lit. b-f, w szkołach tych typów, których prowadzenie należy do zadań własnych jednostki samorządu terytorialnego.”

W związku z nałożonym obowiązkiem podjęcie uchwały dotyczącej realizacji zadań oświatowych w roku szkolnym 2009/2010 jest uzasadnione.

Załącznik do uchwały nr XLIII/320/10
Rady Miejskiej Chełmży z dnia 28.10. 2010 r.
w sprawie przyjęcia informacji ze stanu realizacji
zadań oświatowych za rok szkolny 2009/2010

**INFORMACJA
ZE STANU REALIZACJI ZADAŃ OŚWIATOWYCH
ZA ROK SZKOLNY 2009/2010
W PLACÓWKACH OŚWIATOWYCH
PROWADZONYCH PRZEZ GMINĘ MIASTO CHEŁMŻA**

SPIS TREŚCI	Str.
1. Wstęp.....	2
2. Organizacja sieci szkół i przedszkoli w gminie.....	2
3. Dane dotyczące uczniów.....	3
4. Kadra.....	5
5. Dożywianie uczniów.....	7
6. Pomoc materialna dla uczniów.....	7
7. Baza oświatowa.....	8
A. Szkoły Podstawowe.....	8
B. Gimnazjum.....	10
C. Przedszkola.....	11
8. Bezpieczeństwo w placówkach.....	12
9. Inwestycje i remonty.....	12
10. Wyniki sprawdzianów i egzaminów.....	14
A. Analiza wyników sprawdzianu.....	14
B. Analiza wyników egzaminów.....	16
11. Wychowanie, opieka i profilaktyka społeczna.....	19
12. Promocja placówek.....	21
13. Podsumowanie.....	22

1. Wstęp

Ustawą z dnia 19 marca 2009r. o zmianie ustawy o systemie oświaty oraz o zmianie innych ustaw (Dz. U. z 2009 r., Nr 56, poz. 458) w ustawie z dnia 7 września 1991 r. o systemie oświaty (Dz. U. z 2004 r., Nr 102, poz. 1055, z późn. zm.) dodano art. 5a ust. 4, w następującym brzmieniu: „Organ wykonawczy jednostki samorządu terytorialnego, w terminie do dnia 31 października, przedstawia organowi stanowiącemu jednostki samorządu terytorialnego informację o stanie realizacji zadań oświatowych tej jednostki za poprzedni rok szkolny, w tym o wynikach sprawdzianu i egzaminów, o których mowa w art. 9 ust. 1 pkt 1, 2 i 3 lit. b-f, w szkołach tych typów, których prowadzenie należy do zadań własnych jednostki samorządu terytorialnego.”

Pozostałe zapisy w/w ustawy w art. 5a pozostały bez zmian.

Informacja niniejsza odnosi się do roku szkolnego 2009/2010.

2. Organizacja sieci szkół i przedszkoli w gminie

Zakładanie i prowadzenie przedszkoli, szkół podstawowych i gimnazjów, zgodnie z ustawą o systemie oświaty należy do zadań własnych gmin. W praktyce obowiązek ten realizowany jest poprzez sieć utworzonych i utrzymywanych szkół i przedszkoli. Na terenie gminy miasta Chełmży są to:

- 1) Szkoła Podstawowa Nr 2, ul. Gen. J. Hallera 17;
- 2) Szkoła Podstawowa Nr 3, ul. Gen. J. Hallera 21 ;
- 3) Szkoła Podstawowa Nr 5, ul. Wyszyńskiego 5;
- 4) Gimnazjum Nr 1, ul. Ks. P. Skargi 1.

oraz dwa przedszkola samorządowe:

- 5) Przedszkole Miejskie Nr 1, ul. Bydgoska 9,
- 6) Przedszkole Miejskie Nr 2, ul Tumska 10.

3. Dane dotyczące uczniów

Strukturę liczby oddziałów i uczniów w poszczególnych szkołach i przedszkolach przedstawia poniższa tabela .

Tabela 1. Liczba oddziałów i liczba uczniów w poszczególnych placówkach w roku szkolnym 2008/2009 i 2009/2010

l.p.	SZKOŁA	2008/2009		2009/2010	
		ILOŚĆ ODDZIAŁÓW	LICZBA UCZNIÓW	ILOŚĆ ODDZIAŁÓW	LICZBA UCZNIÓW
1.	SP-2	15	358	14	337
2.	SP-3	15	364	15	355
3.	SP-5	12	271	12	265
4.	GIM.	21	460	19	397
5.	P – 1	10	244	9	218
6.	P -2	3	67	3	68
OGÓŁEM		76	1764	72	1640

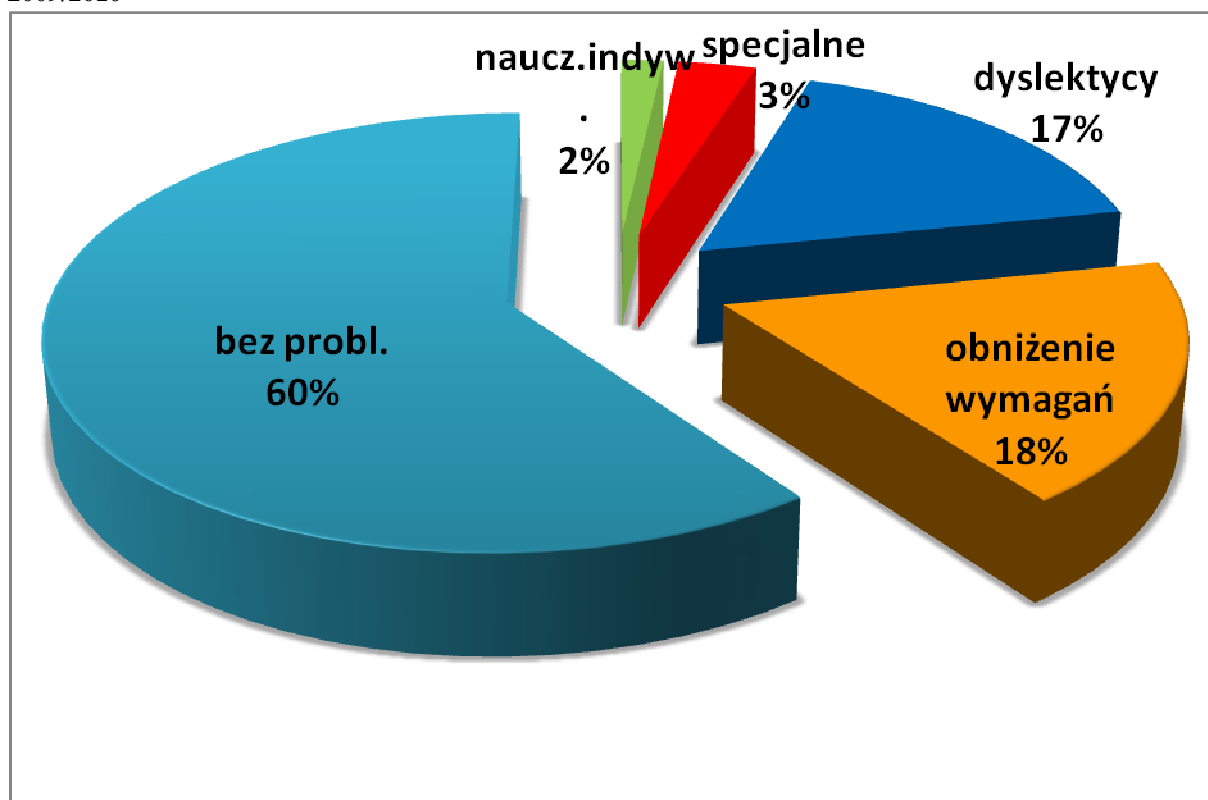
Coroczny spadek liczby uczniów powoduje mniejszą kwotę subwencji i co za tym idzie większe obciążenie budżetu miasta. Nowelizacja ustawy z dnia 26 stycznia 1982 r. Karta Nauczyciela wprowadziła dodatkową 19 godzinę dla każdego nauczyciela, w ramach której odbywać mogą się zajęcia dodatkowe, rozwijające zainteresowania uczniów, z drugiej zaś strony sytuacja ta pozwala samorządom na oszczędności bez szkody dla uczniów i zachowaniu szerokiej gamy zajęć dodatkowych.

Dużym obciążeniem budżetu są zajęcia indywidualne i indywidualne o charakterze kształcenia specjalnego, prowadzone zgodnie z orzeczeniami i zaleceniami Poradni Psychologiczno – Pedagogicznej. Obserwuje się coroczny wzrost liczby uczniów skierowanych do kształcenia indywidualnego czy specjalnego, które z jednej strony utrzymują etatyzację, zaś z drugiej stanowią poważne obciążenie finansowe budżetu.

Tabela 2. Liczba uczniów szkół podstawowych skierowana do nauczania indywidualnego i kształcenia specjalnego w poszczególnych placówkach

L.p	Nazwa szkoły	Liczba uczniów skierowana do nauczania indywidualnego	Liczba uczniów skierowana do kształcenia specjalnego
1,	Szkoła Podstawowa Nr 2	7	17
2.	Szkoła Podstawowa Nr 3	4	7
3.	Szkoła Podstawowa Nr 5	1	18
5.	Ogółem	12	42

Wykres 1. Struktura liczby uczniów ze specjalnymi potrzebami w gimnazjum w roku szkolnym 2009/2010



Uczniowie potrzebujący wyrównania szans edukacyjnych byli objęci zajęciami specjalistycznymi, takimi jak :

- zajęcia dydaktyczno – wyrównawcze,
- zajęcia korekcyjno-kompensacyjne,
- gimnastyka korekcyjna,
- terapia logopedyczna,
- rewalidacja indywidualna.

4. Kadra

W chełmińskich placówkach oświatowych zatrudnionych było 149 nauczycieli. Strukturę zatrudnienia według stopni awansu zawodowego w poszczególnych szkołach i przedszkolach przedstawia poniższa tabela.

Tab.3 Liczba zatrudnionych pracowników pedagogicznych w chełmińskich placówkach oświatowych w roku szkolnym 2009/2010

l.p	Nazwa szkoły	Liczba nauczycieli stażystów	Liczba nauczycieli kontraktowych	Liczba nauczycieli mianowanych	Liczba nauczycieli dyplomowanych	Ogółem liczba nauczycieli w szkole
1.	SP- 2	0	1	21	7	29
2.	SP-3	0	3	25	3	31
3.	SP-5	1	1	11	7	20
4.	Gim.	1	9	26	7	43
5.	P-1	0	3	13	0	16
6.	P-2	0	2	3	3	8
7.	Ogółem wg awansu zawodowego	2	19	99	27	147

Powyższa analiza wskazuje na wysokie kwalifikacje nauczycieli zatrudnionych w placówkach oświatowych, dla których organem prowadzącym jest gmina miasto Chełmża. Takie kwalifikacje kadry oświatowej skutkować powinny dobrymi wynikami w nauce dzieci oraz stanowić bazę wiedzy w dalszym rozwoju i kształceniu w szkołach średnich. Duży odsetek nauczycieli mianowanych i dyplomowanych świadczy o bardzo wysokim poziomie przygotowania pedagogów do pracy w szkołach i przedszkolach, tym bardziej, iż znaczna część nauczycieli posiada kwalifikacje do nauczania więcej niż jednego przedmiotu.

Liczba nauczycieli zatrudnionych w placówkach oświatowych w porównaniu do roku ubiegłego uległa niewielkim zmianom. Dwóch nauczycieli przeszło w stan nieczynny, jeden nauczyciel rozwiązał umowę o pracę.

Wysoki odsetek zatrudnienia nauczycieli mianowanych i dyplomowanych świadczy również o znacznym obciążeniu samorządu ze względu na dwukrotne podwyżki wynagrodzeń nauczycieli w roku 2010.

Tabela 3. Wysokość minimalnych stawek wynagrodzenia zasadniczego w złotych obowiązujących od dnia 1 września 2009 r. do dnia 31 grudnia 2009 r.

Poziom wykształcenia		Stopnie awansu zawodowego			
		nauczyciel stażysta	nauczyciel kontraktowy	nauczyciel mianowany	nauczyciel dyplomowany
1	Tytuł zawodowy magistra z przygotowaniem pedagogicznym	1.906	1.962	2.227	2.616
2	Tytuł zawodowy magistra bez przygotowania pedagogicznego, tytuł zawodowy licencjata (inżyniera) z przygotowaniem pedagogicznym	1.677	1.718	1.941	2.278
3	Tytuł zawodowy licencjata (inżyniera) bez przygotowania pedagogicznego, dyplom ukończenia kolegium nauczycielskiego lub nauczycielskiego kolegium języków obcych	1.480	1.516	1.703	1.991
4	Pozostałe wykształcenie	1.274	1.302	1.450	1.689

Tabela 4. Zatrudnienie pracowników administracji i obsługi w poszczególnych placówkach na koniec roku szkolnego 2009/2010

L.p	Nazwa szkoły	Pracownicy administracji i obsługi	Pracownicy zatrudnieni w oparciu o prace publiczne i interwencyjne	Ogółem w placówce
1.	SP- 2	12	5	17
2.	SP-3	12	1	13
3.	SP-5	9	1	10
4.	Gim.	9	2	11
5.	P-1	11	0	11
6.	P-2	6	0	6

Liczba pracowników administracji i obsługi w placówkach oświatowych w stosunku do roku ubiegłego nie uległa zmianom.

W placówkach oświatowych prowadzonych przez gminę miasto Chełmży rozpoznawane były potrzeby Rady Pedagogicznej i poszczególnych nauczycieli w zakresie doskonalenia zawodowego. Stworzone były plany doskonalenia zawodowego i indywidualne plany rozwoju zawodowego nauczycieli, które były zgodne z potrzebami danej placówki. Stwarzano nauczycielom równe szanse rozwoju zawodowego, a nauczyciele są świadomi możliwości wspierania przez szkołę ich rozwoju zawodowego. W roku szkolnym 2009/2010 kadra pedagogiczna brała udział w następujących kursach kwalifikacyjnych, studiach podyplomowych oraz kursach i szkoleniach:

- kurs pn. „Szkola dla rodziców i wychowawców” – 4 osoby,
- seminarium „Skuteczny nauczyciel - wychowawca” – 1 osoba,
- szkolenia „Ortograffiti” i „Akademia z Bratkiem” – 4 osoby.
- „Wykorzystanie tablic interaktywnych w nauczaniu” – 5 osób,
- warsztaty „Warto być bohaterem – przeciwdziałanie przemocy” – 3 osoby,
- Ogólnopolski Zjazd Terapeutów w Gdańsku – 2 osoby,
- Międzynarodowa Konferencja „Stop przemocy” – 2 osoby,
- „Akademia zarządzania” – 2 osoby,
- Ewaluacja wewnętrzna – 1 osoba,
- kurs liderów oświaty – 1 osoba,
- kurs kwalifikacyjny w zakresie oligofrenopedagogiki – 5 osób,
- studia podyplomowe z zakresu historii – 1 osoba,
- studia podyplomowe na kierunku „Edukacja dla bezpieczeństwa” – 2 osoby.

5. DOŻYWIANIE UCZNIÓW

W roku szkolnym 2009/2010 funkcjonowały przy szkołach podstawowych trzy stołówki szkolne. Ogółem z posiłków na koniec roku szkolnego korzystało 356 osób, z tego 343 uczniów i 13 nauczycieli. Obiady refundowane przez GOPS miało 6 uczniów, a przez MOPS 179 uczniów, z tego 12 obiadów co miesiąc od czterech lat, fundują dzieciom poprzez potrącenia z diet, radni Rady Miejskiej Chełmży. Średni koszt obiadu dla ucznia wyniósł 3,00 zł, a dla nauczyciela 6,01 zł.

I. p	Nazwa szkoły	Liczba wydanych obiadów refundowanych przez MOPS, GOPS i sponsorów	Liczba wydanych obiadów pełnopłatnych	Średnia liczba wydanych obiadów
1.	Szkoła Podstawowa Nr 2	100	50	150
2.	Szkoła Podstawowa Nr 3	75	70	145
3.	Szkoła Podstawowa Nr 5	65	31	96

6. POMOC MATERIALNA DLA UCZNIÓW

Pomoc materialna dla uczniów udzielana jest na podstawie przepisów rozdziału 8a (art. 90b-90u) ustawy o systemie oświaty z dnia 7 września 1991 r. (Dz. U. z 2004 r. Nr 256, poz. 2572 póź. zm.).

Świadczenia pomocy materialnej o charakterze socjalnym są przyznawane na wniosek rodziców albo pełnoletniego ucznia, dyrektora szkoły lub z urzędu. Wniosek ten składa się do 15 września danego roku szkolnego do burmistrza miasta.

W pierwszym półroczu 2010 roku z pomocy materialnej w formie stypendium szkolnego skorzystało 297 uczniów, a wydatkowana kwota wyniosła 178.958,68 zł.

W roku 2009/2010 z dofinansowania zakupu podręczników skorzystało 73 uczniów z tego: 55 uczniów klas I-III szkół podstawowych oraz 18 uczniów klasy I gimnazjum. Ogółem na dofinansowanie zakupu podręczników wydatkowano kwotę 12.620,75 zł.

7. BAZA OŚWIATOWA

A. Szkoły Podstawowe

Szkoła Podstawowa Nr 2

1. Budynki

- 14 izb lekcyjnych, w tym sale kształcenia zintegrowanego nr 2, 3, 4, 6 są z dostępem do Internetu (powierzchnia średnio ok. 50 m²),
- 2 pracownie komputerowe (powierzchnie średnio ok. 50m²), (w tym s.13 – 15 komputerów, s.10 – 14 komputerów, dostęp do Internetu),
- 1 pracownia plastyczna (powierzchnia 55m²),
- 1 pracownia techniczna (powierzchnia 59m²),
- świetlica szkolna (2 pomieszczenia – 40m² i 15m², 4 komputery, dostęp do Internetu).

2. Baza sportowa

- boisko sportowe ze skocznią,
- sala gimnastyczna – 381 m²
- sala do ćwiczeń korekcyjnych – 50 m²

3. Pomoce dydaktyczne

W roku szkolnym **2009/2010** zakupiono następujące pomoce dydaktyczne:

- | | |
|--|----------|
| • piłki siatkowe | 5 szt. |
| • plansze dydaktyczne – „Pierwsza Pomoc” | 8 szt. |
| • tablice – pięcioliniowe | 2 szt. |
| • plansze dydaktyczne - układ pokarmowy | 1 szt. |
| • plansze dydaktyczne - układ oddechowy | 1 szt. |
| • drukarka kolorowa | 2 szt. |
| • projektor multimedialny | 1 szt. |
| • programy komputerowe | 12 szt. |
| • książki do biblioteki | 186 szt. |

Szkoła Podstawowa Nr 3

1. Budynki

- świetlica i stołówka z dożywianiem,
- 18 sal lekcyjnych o powierzchni 800 metrów kwadratowych,
- 5 pracowni (komputerowa z dostępem do internetu, polonistyczna, matematyczna, przyrodnicza, historyczna),
- sala do lekcji muzyki,
- biblioteka posiadająca 9257 woluminów i biblioteka multimedialna z 5 komputerami dla uczniów z dostępem do internetu,
- aula szkolna, w której odbywają się uroczystości szkolne i zajęcia gimnastyki dla uczniów klas I-III,

2. Baza sportowa

- zajęcia wychowania fizycznego dla uczniów klas IV – VI odbywają się w hali sportowej OSiTu wyposażonej w sprzęt do gimnastyki i gier sportowych,
- uczniowie klas I – III uczestniczą w zajęciach wychowania fizycznego w auli szkolnej, wyposażonej w mini sprzęt do gimnastyki, zabaw i gier sportowych (skakanki, piłki, woreczki, szarfy itp.).

3. Pomoce dydaktyczne

W roku szkolnym 2009/2010 zakupiono:

- plansze do matematyki, plastyki i przyrody, j. angielskiego (klasy I-III),
- układ współrzędnych i przyrządy geometryczne (klasy IV-VI),
- gry, rebusy, ułamki (klasy I-III),
- pomoce do muzyki (I-III),
- mapy ściennie do historii,
- plansze „Prawa i obowiązki ucznia”,
- zestawy do budowy obwodów elektrycznych na lekcjach techniki,
- zestaw gier do świetlicy,
- radiomagnetofony,
- dyktafon,
- programy komputerowe (Encyklopedia multimedialna, „Maluch poznaje ekologię”, „Program do nauczania j. angielskiego”),
- kserokopiarka „Canon”.

Szkoła Podstawowa Nr 5

1. Budynki i pomoce dydaktyczne

- 3 klasy nauczania zintegrowanego - wyposażone w niezbędne pomoce naukowe dla dzieci, 4 komputery, RT, wideo,
- 3 klasy nauczania klas IV –VI - wyposażone w niezbędne pomoce naukowe, sprzęt RTV, wideo, TV plazma, pianino, WI-FI,
- 1 klasopracownia przyrody - pomoce do nauczania przyrody, sprzęt RTV, wideo, projektor multimedialny, TV plazma, WI-FI ,
- 1 klasopracownia komputerowa / wyposażenie uzyskane w ramach projektu „Pracownie komputerowe dla szkół” – 12 stanowisk komputerowych, laptop, TV plazma WI-FI,
- 1 klasopracownia bezpieczeństwa ruchu drogowego wyposażona w pomoce do nauki o przepisach ruchu drogowego – zorganizowana w pomieszczeniu piwnicznym po magazynie,
- biblioteka oferująca bogaty księgozbiór literatury pięknej, popularnonaukowej, pomoce dydaktyczne oraz bezpłatny dostęp do Internetu jako źródła informacji w Internetowym Centrum Informacji Multimedialnej (ICIM) uzyskanym również ze środków unijnych w ramach projektów „Internetowe centra informacji multimedialnej w bibliotekach szkolnych i pedagogicznych" (4 stanowiska komputerowe dla czytelników), RTV, wideo, WI-FI,
- świetlica wyposażona w pomoce naukowe, zabawki, RTV, wideo, gry świetlicowe, 2 komputery z Internetem, WI-FI,
- gabinet do prowadzenia zajęć terapeutycznych, WI-FI,
- 2 gabinety do zajęć dydaktyczno-wyrównawczych,

2. Baza sportowa

- sala do zajęć ruchowych / 100 m² /
- sala do zajęć gimnastyki korekcyjnej z siłownią
- zewnętrzne obiekty sportowe: boisko do piłki ręcznej, siatkowej, 2 boiska do koszykówki
- plac do zajęć ruchowych
- zewnętrzne obiekty sportowe: boiska do piłki ręcznej, siatkowej, koszykówki – boiska powstały w miejscu placów trawiastych pełniących wcześniej tylko rolę rekreacyjną.

B. Gimnazjum

1. Baza szkolna

- sale lekcyjne – szkoła dysponuje 21 pomieszczeniami do prowadzenia zajęć dydaktycznych, w tym dwiema pracowniami komputerowymi (Windows + Linux). Brak jest gabinetów przedmiotowych, zwłaszcza do nauczania przedmiotów ścisłych,
- świetlica mieści się w pomieszczeniach po stołówce, co poprawiło warunki pracy w świetlicy,
- szkoła nie posiada kuchni i stołówki,
- biblioteka (59 m²) i biblioteczne centrum multimedialne (15 m²) znajdują się na 2 piętrze i stanowią zamkniętą całość. Do dyspozycji uczniów są 4 komputery z dostępem do Internetu. Poprawy wymaga wyposażenie biblioteki w lektury (kolejna zmiana podstawy programowej),
- w części budynku szkoły można korzystać z bezprzewodowego dostępu do Internetu.

2. Baza sportowa

Szkoła posiada własną salę sportową (22x11m) oraz korzysta z hali sportowej i basenu. Przebudowy wymaga zaplecze sali – szatnie, magazyn sprzętu, pomieszczenie dla nauczycieli. Część prac zaplanowano na rok 2011.

3. Pomoce dydaktyczne

W ubiegłym roku, dzięki realizacji projektów w ramach EFS, udało się doposażyć szkołę w sprzęt AV. Otrzymano m.in. tablicę interaktywną, 2 laptopy, 3 projektory multimedialne. Zakupiono oprogramowanie do realizacji zajęć. Dodatkowo wymieniono pracownię komputerową z 2001 r., zakupiono odczynniki chemiczne, wymieniono ławki w 1 sali, krzesła w 2 pomieszczeniach. Zakupiono mapy i plansze dydaktyczne.

Doposażenia wymagają przede wszystkim pracownię do fizyki, chemii, biologii i geografii.

C. Przedszkola

Przedszkole Miejskie Nr 1

1. Budynki

Pomieszczenia	Ilość
Sale przedszkolne	8
Sala gimnastyczna	1
Plac zabaw	1
Jadalnia	2
Kuchnia	1

2. Pomoce dydaktyczne zakupione w roku szkolnym 2009/2010

- zabawki,
- stoliki przedszkolne do dwóch sal (10 szt.),
- krzeselka przedszkolne do dwóch sal (60 szt.),
- dywany do dwóch sal (2 szt.).

Przedszkole Miejskie Nr 2

1. Budynki

Pomieszczenia	Ilość
Sale przedszkolne	3
Sala gimnastyczna	1
Plac zabaw	1
Kuchnia	1

2. Pomoce dydaktyczne zakupione w roku szkolnym 2009/2010

- Książki + płyty cd w zakresie umuzykalnienia „Śpiewające brzdące”,
- Materiały dydaktyczne dla nauczycieli i dyrektora Raabe : „Edukacja w Przedszkolu” , „Plany pracy”, „ Rady Pedagogiczne” ,
- Tablice dydaktyczne: „Prawa dziecka”, „Obowiązki dziecka”, „ Antosia uczy i ostrzega”
- Historyjki obrazkowe: „Świat Przyrody”. „Bezpieczna zabawa”,
- Cykl pomocy dydaktycznych : „Metoda dobrego startu” M . Bogdanowicz.

8. BEZPIECZEŃSTWO W PLACÓWKACH OŚWIATOWYCH

W ramach bezpiecznych i higienicznych warunków nauki w chełmżyńskich placówkach :

- działa sieć monitoringu wizyjnego (kamery zamontowano na zewnątrz jak i wewnątrz budynków) ,
- podpisano umowy z firmą „TAURUS” o świadczeniu usług w zakresie ochrony w formie monitorowania sygnalizacji włamania/napadu w zbiorowym, elektronicznym systemie monitorowania,
- prowadzono zajęcia z uczniami dotyczącymi bezpieczeństwa w ruchu drogowym, we współpracy z policjantami ,
- uczniowie klas zdobyli „karty rowerowe”,
- uczniowie uczestniczyli w zajęciach udzielania pierwszej pomocy, prowadzonych przez nauczycielki,

W ciągu całego roku szkolnego wychowawcy klas przeprowadzili pogadanki na temat bezpiecznego zachowania się uczniów w szkole i poza szkołą. W kl. I pogadanki na temat: „Bezpieczna droga do szkoły” przeprowadzili policjanci. Szkoły brały udział w realizacji programów „Bezpieczna Chełmża” i „Szkoła bez przemocy”. Obiekty szkolne są poddawane kontroli w zakresie bezpieczeństwa użytkowania (co roku przegląd wewnętrzny, co 5 lat kontrola nadzoru budowlanego).

9 INWESTYCJE I REMONTY

W większości placówek oświatowych prace remontowe przeprowadzone są systemem gospodarczym, a te z remontów które wymagają profesjonalizmu wykonane są przez fachowe firmy.

Zakres prac remontowych przedstawia się następująco:

Gimnazjum

W roku szkolnym 2009/10:

- wymieniono ogrodzenie boiska szkolnego od strony ul. Ks. P. Skargi,
- wymalowano wszystkie korytarze szkolne i toalety, wymieniono podłogę w 2 pomieszczeniach,

- pomalowano dwie sale lekcyjne,
- polakierowano parkiet na sali gimnastycznej,
- dokonano wymiany hydrantów ppoż. w całym obiekcie (7 sztuk).

Szkoła Podstawowa Nr 2

W roku szkolnym 2009/2010 przeprowadzono następujące remonty w obiektach szkolnych:

- wymiana posadzek w 2 izbach lekcyjnych,
- wymiana 8 okien na okna PCV,
- położenie płytek na posadzce w stołówce szkolnej i korytarzu przed toaletami,
- konserwacja parkietu w sali gimnastycznej,
- remont pomieszczeń przy sali gimnastycznej (toalety, szatnie, magazynki),
- pomalowanie 4 izb lekcyjnych,
- pomalowanie pionu żywieniowego.

Szkoła Podstawowa Nr 3

W roku szkolnym 2009/2010 w SP 3 wymieniono:

- 24 okna (22 w przybudówce, 1 w kuchni i 1 w zapleczu kuchennym intendenci),
- zamontowano podgrzewacze do ciepłej wody w toaletach uczniowskich (zalecenie SSE),
- zlecono wykonanie poawaryjnej naprawy fragmentu instalacji elektrycznej w budynku głównym,
- doprowadzono wodę i zamontowano umywalkę w sali nr 14 przybudówki,
- zlecono naprawienie gzymsów przy wejściu do budynku głównego połączone z wymianą rynien,
- wzmocniono siatką tynkową sufity w dwóch salach lekcyjnych w przybudówce,
- zlecono wymianę i montaż poręczy przy toaletach uczniowskich (od strony boiska),
- wymieniono bramę główną i furtkę od ulicy P. Skargi,
- wzmocniono murowany słupek przy bramie wjazdowej od ulicy P. Skargi,
- odświeżono sale lekcyjne, korytarze, stołówkę szkolną,
- wymieniono ławki na boisku szkolnym.

Szkoła Podstawowa Nr 5

- w czasie letnich wakacji wymieniono papę na termozgrzewalną na dachu budynku,
- wymieniono podłogi na podłogi typu GAMRAT w 1 izbie i szatni,
- zmodernizowano pomieszczenia zmywalni kuchennej.

Przedszkole Nr 1

- dokonano konserwacji gaśnic,
- naprawiono sprzęt kuchenny,
- przeprowadzono modernizację pomieszczeń kuchennych: podłączenie zlewozmywaków do sieci wodno-kanalizacyjnej, rozbudowa instalacji elektrycznej celem podłączenia ogrzewacza wody, zmywarki i wyparzacza.

Przedszkole Nr 2

- wymiana podłogi w sali na parterze, położenie paneli,
- wycinka drzew na podwórku przedszkola , posadzenie nowych drzew,
- wymiana pieca co,
- czyszczenie dywanów,
- naprawy bieżące sprzętu: kserokopiarka, odkurzacz,
- malowanie sal i łazienek

10. WYNIKI SPRAWDZIANU I EGZAMINÓW

A. Analiza wyników sprawdzianu przeprowadzonego w roku szkolnym 2009/2010

Sprawdzian kompetencji uczniów klas szóstych odbył się 8 kwietnia 2010 roku. Zestaw egzaminacyjny został przygotowany przez Okręgową Komisję Egzaminacyjną w Gdańsku. Uczniowie rozwiązywali zestaw egzaminacyjny w wersji standardowej S-01-092 – wersja przeznaczona dla uczniów bez dysfunkcji i z dysleksją rozwojową. Na rozwiązanie wszystkich zadań przewidziano 60 minut. Uczniowie z dysleksją rozwojową skorzystali z wydłużonego czasu pracy /do 90 minut/. Test tematyczny zastosowany jako zestaw egzaminacyjny podczas sprawdzianu kwietniowego w 2009 roku nosił tytuł „Wycieczki” i zawierał 25 zadań:

- 20 zadań zamkniętych
- 5 zadań otwartych

Za poprawne wykonanie wszystkich zadań uczeń mógł otrzymać **40 punktów**. Zadania zamknięte były punktowane w skali 0 – 1 pkt i można było otrzymać za nie maksymalnie 20 punktów. Tyle samo punktów można było otrzymać za pozostałe zadania. Zadania sprawdzały umiejętności w zakresie pięciu kategorii: czytania, pisania, rozumowania, korzystania z informacji i wykorzystania wiedzy w praktyce.

Arkusze skonstruowany był według następującego planu:

Tabela 7. Plan standardowego zestawu egzaminacyjnego z dnia 8 kwietnia 2010

Obszar umiejętności	Liczba punktów	Waga	Numery zadań
1. Czytanie	10	25%	1, 2, 3, 4, 6, 7, 10, 11, 12, 13
2. Pisanie	10	25%	25
3. Rozumowanie	8	20%	9, 14, 16, 17, 24
4. Korzystanie z informacji	4	10%	5, 18, 19, 20
5. Wykorzystywanie wiedzy w praktyce	8	20%	8, 15, 21, 22, 23
Razem	40	100%	

Tabela 8. Średnie wyniki szkół ze sprawdzianu 2008/2009 i 2009/2010

l.p	Nazwa	Średni wynik ze sprawdzianu	Średni wynik ze sprawdzianu 2009/2010
1.	Szkoła Podstawowa Nr 2	<u>23,74</u>	<u>26,25</u>
2.	Szkoła Podstawowa Nr 3	23,23	21,54
3.	Szkoła Podstawowa Nr 5	23,14	25,22
4.	Miasto Chełmża	23,38	23,90

Najwyższy wynik wśród chełmżyńskich szkół ze sprawdzianu w roku szkolnym 2009/2010 uzyskała **Szkoła Podstawowa Nr 2**. Wynik tej szkoły jest wyższy od średniego wyniku w powiecie, województwie i kraju.

Tabela 6. Średni wynik miasta na tle powiatu, województwa i kraju

Wyniki	KATEGORIE STANDARDÓW					Wynik średni 40 p
	Czytanie 10 p	Pisanie 10 p	Rozumowanie 8 p	Korzystanie z inf 4p	Wykorzystanie wiedzy w praktyce 8 p	
Miasto						23,9
Powiat	7,2 ↑	5,92 ↑	5,22 ↑	2,31 ↓	4,07 ↑	24,73 ↑
Województwo	7,3 ↑	5,2 ↑	5,12 ↑	2,36 ↓	4,16 ↑	23,54 ↑
Kraj	7,36	5,32	5,23	2,37	4,27	24,56

B. Analiza wyników egzaminu przeprowadzonego w roku szkolnym 2009/2010

Wyniki tegorocznych egzaminów są poniżej naszych oczekiwań, chociaż spodziewaliśmy się wyników gorszych niż w latach poprzednich (m.in. na podstawie testu „na wejściu po szkole podstawowej” z matematyki, którego wyniki dla rocznika 2007 oscylowały w granicach 30%). Obecnie wyniki są opracowywane przez zespoły nauczycielskie.

a) Część humanistyczna

Szkoła	Powiat	Województwo	Kraj
27,39	28,81	29,29	30,34

b) Część matematyczno-przyrodnicza

Szkoła	Powiat	Województwo	Kraj
21,18	22,56	23,33	23,90

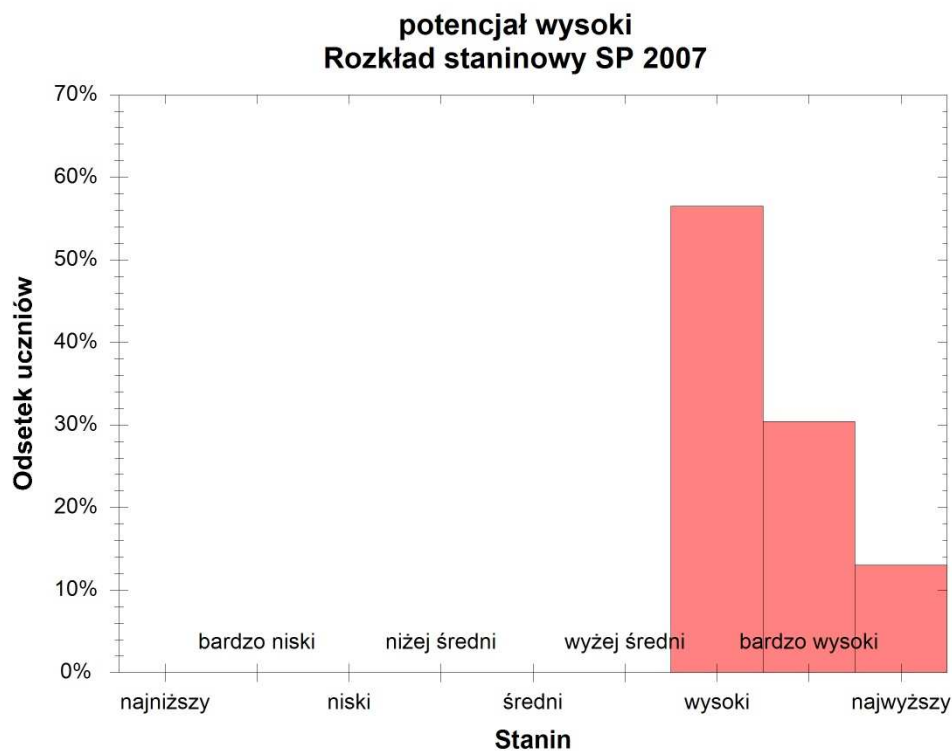
b) Język angielski

Szkoła	Powiat	Województwo	Kraj
27,87	26,38	28,65	29,88

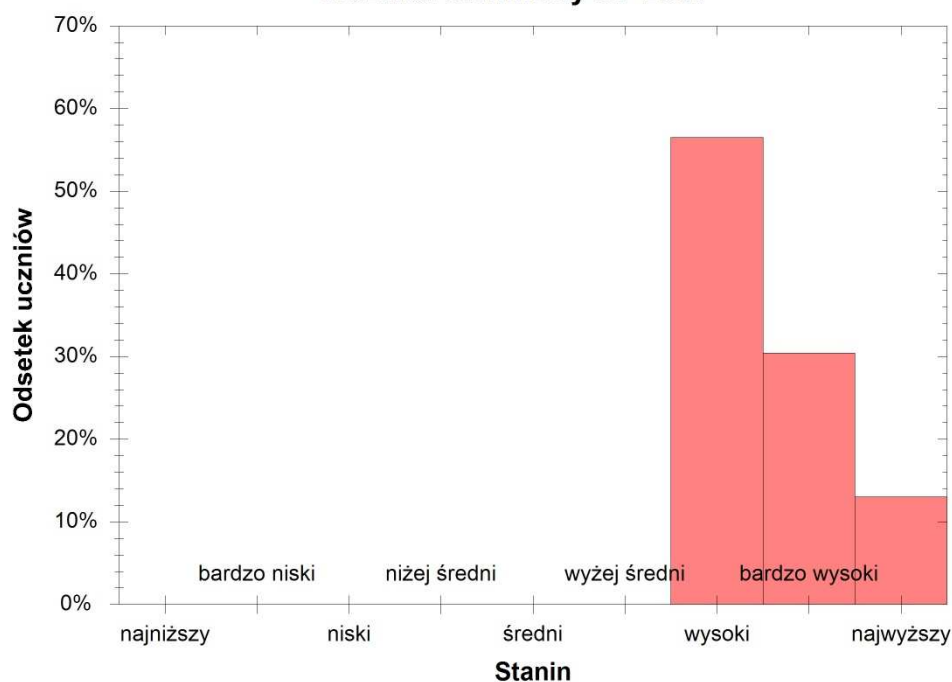
c) Język niemiecki

Szkoła	Powiat	Województwo	Kraj
26,56	26,09	28,06	29,36

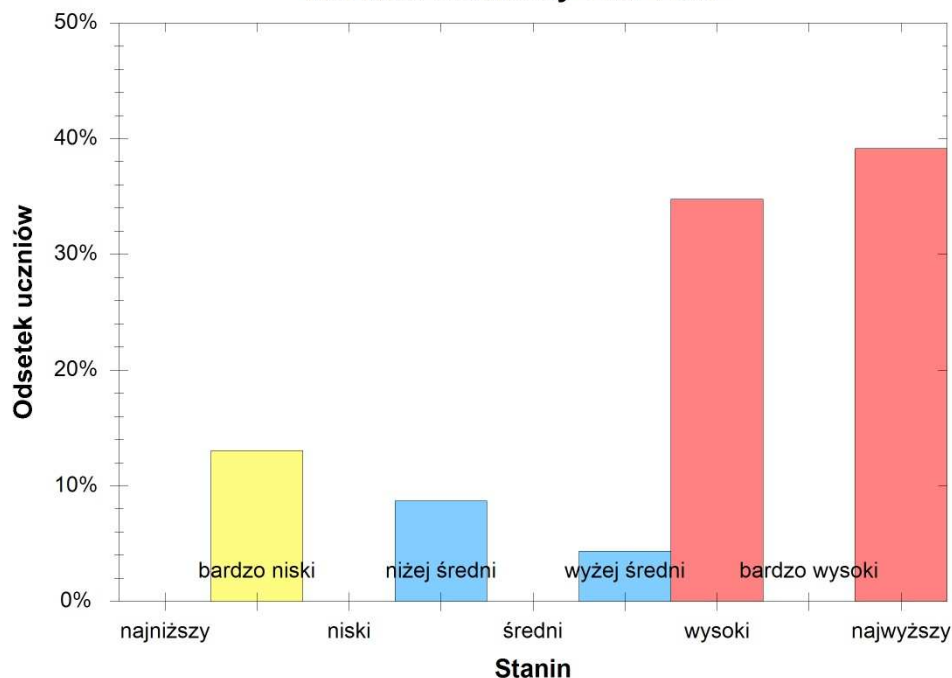
Powodem słabych wyników egzaminów jest zapewne liczba uczniów dysfunkcjami sięgająca 40% z populacji.. Drugi powód pojawia się po wstępnych analizach – wśród uczniów następuje wyraźne rozwarstwienie. Jest nieliczna grupa uczniów, którym bardzo zależy na wynikach i osiągnięciu sukcesu.



potencjał wysoki
Rozkład staninowy SP 2007



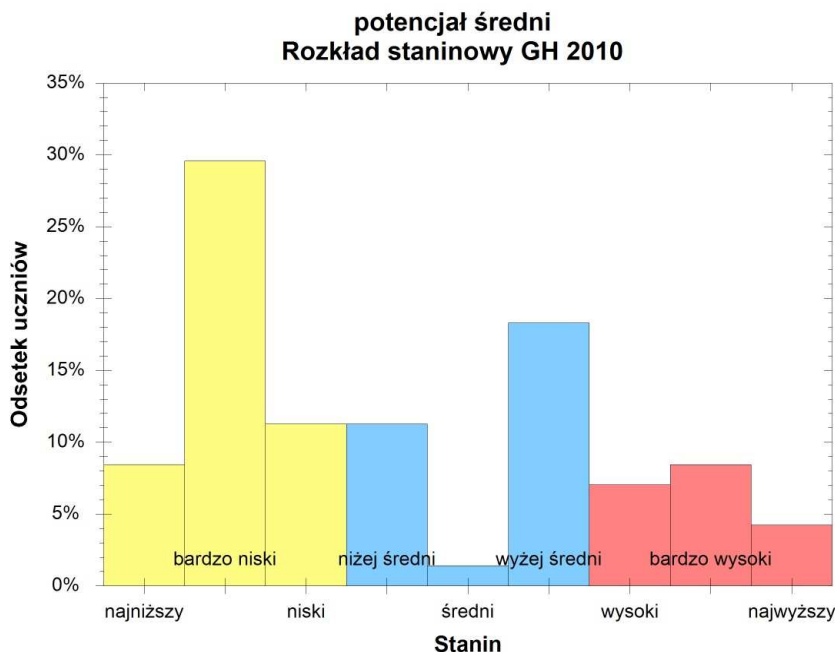
potencjał wysoki
Rozkład staninowy GMP 2010



Bardzo słabo przedstawia się sytuacja w grupie uczniów średnich, ponieważ z obserwacji nauczycieli wynika, iż problemem jest **sfera motywacyjna** – uczniowie zadawalają się minimalnym wynikiem i nie starają się sięgać wyżej. Prawdopodobnie ma to związek z brakiem wsparcia (motywowania do wykorzystania posiadanego potencjału) w domu oraz

z łatwością dostawania się do szkół ponadgimnazjalnych (uczniowie nawet z ocenami dopuszczającymi są przyjmowani do liceów). Wydaje się, że poprawę wyników ogólnych można osiągnąć poprzez zmianę zachowań tej grupy uczniów.

W tej grupie następuje największe rozwarstwienie.



12. WYCHOWANIE, OPIEKA I PROFILAKTYKA SPOŁECZNA

Kadra pedagogiczna systematycznie i rzetelnie diagnozowała i oceniała poziom wiedzy i umiejętności uczniów. Treści kształcenia realizowane były zgodnie z przyjętymi planami nauczania. Metody nauczania stosowane przez nauczycieli odpowiadały celom kształcenia i potrzebom ucznia. W toku kształcenia nauczyciele wdrażali uczniów do aktywności i odpowiedzialności za własny rozwój, a nauczanie było ściśle związane z uczeniem się. Uczniom mającym trudności w nauce zapewniona była pomoc. Wymagania edukacyjne wobec uczniów były precyzyjnie określone i dostosowane do ich indywidualnych możliwości i predyspozycji. Uczniowie i rodzice znali zasady oceniania obowiązujące w szkole. Nauczyciele ustalili wymagania edukacyjne z poszczególnych zajęć oraz formy i sposoby oceniania. Uczniowie i rodzice na bieżąco byli informowani o osiągnięciach lub niepowodzeniach edukacyjnych. Zapewniono uczniom szczególnie uzdolnionym możliwości rozwoju. Szkoły eksponowały osiągnięcia uczniów. Organizacja i warunki kształcenia zapewniły wszystkim uczniom równe szanse uczestnictwa w zajęciach lekcyjnych i pozalekcyjnych. Uczniowie brali udział i odnosili sukcesy w konkursach i turniejach. Średnia liczba punktów uzyskanych przez uczniów na sprawdzianie była analizowana i porównywana z wynikiem uzyskanym w szkole. Wnioski wynikające z badania osiągnięć edukacyjnych uczniów były wykorzystywane w doskonaleniu pracy dydaktycznej szkół. Uczniowie mieli możliwość uczestniczenia i rozwijania swoich zainteresowań w następujących zajęciach pozalekcyjnych:

- koło polonistyczne,
- koła matematycznego,
- koła historycznego,
- koła j. niemieckiego,

- koła komputerowego,
- Szkolnego Koła Sportowego,
- w programie edukacyjno-terapeutycznym ORTOGRAFFITI, których celem było podniesienie świadomości ortograficznej uczniów,
- koła przyrodniczego i SKKT,
- udział uczniów klas III w programie „Ratujemy i Uczymy Ratować”,
- udział w zajęciach chóru międzyszkolnego “Młoda Chełmża” i zespołów muzyczno-tanecznych i teatralno- tanecznych.

Od miesiąca listopada 2009 r. do końca roku szkolnego w chełmżyńskich szkołach podstawowych oraz gimnazjum realizowany był projekt „Czego Jaś się nie nauczy - wzbogacenie oferty edukacyjnej szkół realizujących kształcenie ogólne z terenu powiatu toruńskiego w roku szkolnym 2009/2010” współfinansowany ze środków Europejskiego Funduszu Społecznego w ramach Programu Operacyjnego Kapitał Ludzki, Priorytet IX Rozwój wykształcenia i kompetencji w regionach, Działanie 9.1.2 Wyrównywanie szans edukacyjnych i zapewnienie wysokiej jakości usług edukacyjnych oraz zmniejszenie różnic w jakości usług edukacyjnych. Program realizowany był w partnerstwie przez powiat toruński i wszystkie gminy powiatu. W chełmżyńskich szkołach odbyły się następujące zajęcia pozalekcyjne: dydaktyczno-wyrównawcze, rozwijające kompetencje informatyczne, rozwijające kompetencje porozumiewania się w języku angielskim, rozwijające kompetencje matematyczne i naukowo-techniczne oraz doradztwo edukacyjno-zawodowe. Oferta dodatkowych zajęć pozwala wyrównać zaległości w nauce, jak również rozwijać umiejętności i zainteresowania. W ramach powyższego projektu w chełmżyńskich szkołach podstawowych i gimnazjum odbyło się 1280 godzin dodatkowych zajęć. Miasto Chełmża na wykonanie powyższego zadania pozyskało środki finansowe w kwocie **125.276,05 zł**.

Szkoły mają opracowane programy wychowawcze i profilaktyczne. Przyjęte wartości wychowawcze zawarte w programach są jednolite i spójne. Szkoły systematycznie realizowały zadania wychowawcze i profilaktyczne. Działania wychowawcze szkół uwzględniały:

- wychowanie patriotyczne i obywatelskie,
- wychowanie do życia w rodzinie,
- edukację regionalną,
- promowanie zdrowego trybu życia,
- zapobieganie patologiom i uzależnieniom,
- przeciwdziałanie agresji (udział szkół w programie „Bezpieczna Chełmża”,

Realizacja programów profilaktyki skutecznie przeciwdziałała powstawaniu patologii i uzależnieniom - zapewnienie uczniom pomocy psychologiczno-pedagogicznej.

Uczniowie byli motywowani do wysiłku intelektualnego i pracy nad sobą, a ich starania i osiągnięcia zostały dostrzeżone. Przestrzegane były postanowienia statutów szkół w zakresie przyznawania uczniom nagród i kar. Szkoły monitorowały wskaźniki obecności uczniów na zajęciach i podejmowano stosowne działania. Uczniowie wymagający opieki byli objęci dostępnymi formami.

W zakresie poprawy bezpieczeństwa popularyzowano wiedzę o ruchu drogowym we współpracy z Policją. Niezwykle cenną inicjatywą była akcja „Ratujemy i uczymy ratować”. W ramach tej akcji nauczyciele, którzy zdobyli certyfikat nauczyciela-ratownika, nadany im przez Fundację Jerzego Owsiaaka, przeszkolili wszystkich uczniów w zakresie pierwszej pomocy przedmedycznej i pozyskali pomoce potrzebne do takich szkoleń. Szkoły uczestniczyły w programie “ Bezpieczna Chełmża”.

Współpracowano z instytucjami i osobami świadczącymi pomoc socjalną. Zadania opiekuńcze szkoły były planowane i systematycznie realizowane, a ich skuteczność była systematycznie analizowana i w miarę potrzeb doskonalona.

Praca opiekuńczo-wychowawcza koncentrowała się głównie na dalszym zmniejszaniu agresji uczniów.

W tym celu podjęto następujące działania:

- 1) współpraca z Policją w trudniejszych przypadkach wychowawczych i w zakresie bezpieczeństwa,
- 2) przystąpienie do III edycji ogólnopolskiego programu " Szkoła bez przemocy",
- 3) imprezy dla uczniów „Dzień bez przemocy”,
- 4) przedstawienia profilaktyczne dla wszystkich klas,
- 5) prowadzenie przez pedagoga i wychowawców zajęć na temat przeciwdziałania agresji i przemocy.

Szkoły systematycznie realizowały działania profilaktyczne i wychowawcze. Realizacja tych programów przeciwdziałała powstawaniu patologii i uzależnieniom. Uczniowie mieli zapewnioną pomoc psychologiczno-pedagogiczną. Działania opiekuńcze szkoły oraz ich skuteczność były systematycznie analizowane i w miarę potrzeby doskonalone. W każdej szkole zatrudniony jest pedagog szkolny.

W roku szkolnym 2009/2010 świetlice szkolne działały zgodnie z wcześniej opracowanym planem. Zatrudnieni nauczyciele sprawowali opiekę nad uczniami korzystającymi ze świetlicy w czasie wolnym od zajęć, przed i po lekcjach. Opieka świetlicowa obejmowała uczniów wszystkich klas, w zależności od okoliczności tematycznych i organizacyjnych. Praca przebiegała zgodnie z harmonogramem i regulaminem działalności. Na zajęciach dbano o kulturę zachowania, kształtowano podstawowe nawyki sanitarno – higieniczne i żywieniowe. Wychowawcy włączali się czynnie w przygotowywanie wielu imprez szkolnych, zachęcali uczniów do udziału w konkursach plastycznych i czytelniczych.

12. PROMOCJA PLACÓWEK

Szkoły pozyskiwały sojuszników wspierających ich działalność. Systematycznie analizowano i modyfikowano działanie promocyjne. Nauczyciele wpływali na promocję i korzystny wizerunek placówek. Systematycznie aktualizowano strony internetowe szkół.

Przez cały rok w placówkach oświatowych realizowany był „Kalendarz imprez i uroczystości” . Dużą wagę przywiązywano do organizacji imprez patriotycznych z okazji świąt państwowych. Kulturowane były tradycje szkolne poprzez staranne przygotowanie takich imprez, jak ślubowanie klas I, czy pożegnanie absolwentów. Szkoły organizowała również imprezy rozrywkowe dla uczniów (np. Święto Wiosny) i brały udział w licznych zawodach sportowych. Na podkreślenie zasługuje zorganizowanie cyklu imprez sportowo-rekreacyjnych z udziałem uczniów i rodziców. Placówki oświatowe inicjowały wielu przedsięwzięć kulturalnych, rekreacyjnych w mieście, wypracowana od lat tradycja i obrzędowość różnych uroczystości, ich wysoki poziom, nawiązywanie kontaktów ze znanymi ludźmi świata artystycznego, kultury, sportowcami ; organizacja spotkań autorskich.

Szkoły i przedszkola włączały się w akcje charytatywne i kampanie społeczne, jak np:

- zbiórka pieniędzy na leczenie chorej na nowotwór uczennicy z LO,
- coraz większa aktywność środowiska szkolnego w związku z akcją „*Cała Polska czyta dzieciom*”,
- roczne obchody ogólnopolskiego „*Dnia bez przemocy*”,
- sprzątanie świata,

- udział w akcji regionalnej „*Klucz do mojego miasta*” organizowanej przez Starostwo Powiatowe w Toruniu,
- pomoc dla powodźian,
- udział w przygotowaniu uroczystości miejskiej związanej z obchodami 20 – lecia Samorządu Terytorialnego,
- pikniki rodzinne dla mieszkańców Chełmży,
- promowanie placówek w lokalnych mediach i na stronach internetowych,
- całoroczna współpraca z CHOK – iem, Powiatową i Miejską Biblioteką, Komisją Rozwiązywania Problemów Alkoholowych, Ośrodkiem Sportu i Turystyki, Zespołem Szkół i Urzędem Miasta Chełmży.

13. PODSUMOWANIE

We wszystkich placówkach oświatowych podejmowano działania zmierzające do podniesienia poziomu dydaktycznego. Są to inicjatywy obejmujące wewnątrzszkolne doskonalenie nauczycieli, doskonalenie przez nich wiedzy specjalistycznej i zdobywanie kwalifikacji do nauczania nowych przedmiotów. Wpływ na poziom dydaktyki miało także szersze stosowanie technik multimedialnych w nauczaniu oraz szeroki wachlarz zajęć dodatkowych dla uczniów mających trudności w nauce, jak i dla uczniów zdolnych, rozwijających ich zainteresowania oraz wiedzę.

Pozytywnym zjawiskiem jest fakt aplikowania przez placówki o środki unijne.

Cechy stanowiące mocną stronę naszych placówek to:

- wysoko wykwalifikowana kadra pedagogiczna,
- cykliczne badania kompetencji uczniów, prowadzenie ewaluacji, monitorowanie wybranych obszarów pracy szkoły,
- szybka i fachowa pomoc specjalistyczna i doradcza dla rodzica ze strony pedagoga szkolnego i nauczycieli.

Działania wymagające poprawy i udoskonalenia to przede wszystkim adaptacja pomieszczeń na dydaktyczno – rekreacyjne w związku z przyjęciem sześciolatków do szkół. Unowocześnianie sal lekcyjnych oraz remonty budynków szkolnych i boisk.