

<b>SPIS TREŚCI</b>		<b>Str.</b>
I.	Wstęp.....	2
II.	Organizacja sieci szkół i przedszkoli w gminie.....	2
III.	Dane dotyczące uczniów.....	3
IV.	Kadra.....	7
V.	Dożywianie uczniów.....	10
VI.	Pomoc materialna dla uczniów.....	10
VII.	Bezpieczeństwo w placówkach.....	11
VIII.	Inwestycje i remonty.....	12
IX.	Wyniki sprawdzianów i egzaminów.....	14
	A. Analiza wyników sprawdzianu.....	14
	B. Analiza wyników egzaminów.....	22
X.	Promocja placówek.....	44
XI.	Podsumowanie.....	44

## **I. WSTĘP**

Ustawą z dnia 19 marca 2009r. o zmianie ustawy o systemie oświaty oraz o zmianie innych ustaw (Dz. U. z 2009 r., Nr 56, poz. 458) w ustawie z dnia 7 września 1991 r. o systemie oświaty (Dz. U. z 2004 r., Nr 102, poz. 1055, z późn. zm.) dodano art. 5a ust. 4, w następującym brzmieniu: „Organ wykonawczy jednostki samorządu terytorialnego, w terminie do dnia 31 października, przedstawia organowi stanowiącemu jednostki samorządu terytorialnego informację o stanie realizacji zadań oświatowych tej jednostki za poprzedni rok szkolny, w tym o wynikach sprawdzianu i egzaminów, o których mowa w art. 9 ust. 1 pkt 1, 2 i 3 lit. b-f, w szkołach tych typów, których prowadzenie należy do zadań własnych jednostki samorządu terytorialnego.”

Pozostałe zapisy w/w ustawy w art. 5a pozostały bez zmian.

Informacja niniejsza odnosi się do roku szkolnego 2011/2012.

## **II. ORGANIZACJA SIECI SZKÓŁ I PRZEDSZKOLI W GMINIE**

Zakładanie i prowadzenie przedszkoli, szkół podstawowych i gimnazjów, zgodnie z ustawą o systemie oświaty należy do zadań własnych gmin. W praktyce obowiązek ten realizowany jest poprzez sieć utworzonych i utrzymywanych szkół i przedszkoli. Na terenie gminy miasta Chełmży są to:

- 1) Szkoła Podstawowa Nr 2, ul. Gen. J. Hallera 17;
- 2) Szkoła Podstawowa Nr 3, ul. Gen. J. Hallera 21 ;
- 3) Szkoła Podstawowa Nr 5, ul. Wyszyńskiego 5;
- 4) Gimnazjum Nr 1, ul. Ks. P. Skargi 1.

oraz dwa przedszkola samorządowe:

- 5) Przedszkole Miejskie Nr 1, ul. Bydgoska 9,
- 6) Przedszkole Miejskie Nr 2, ul. Tumska 10.

### III. DANE DOTYCZĄCE UCZNIÓW

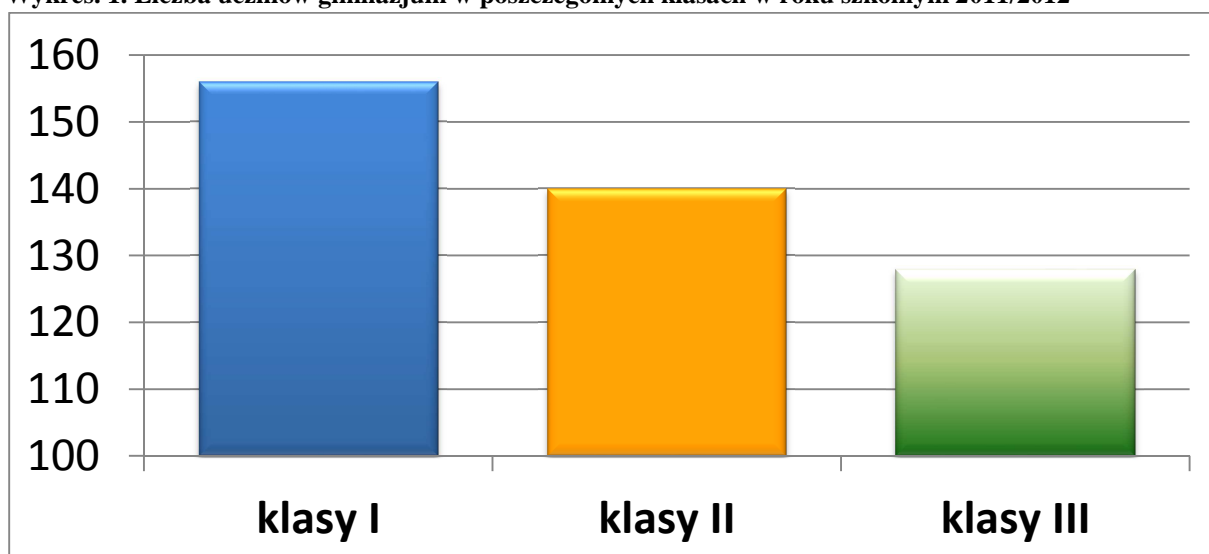
Strukturę liczby oddziałów i uczniów w poszczególnych szkołach i przedszkolach przedstawia poniższa tabela .

Tabela 1. Liczba oddziałów i liczba uczniów w poszczególnych placówkach w roku szkolnym 2010/2011 i 2011/2012

l.p.	SZKOŁA	2010/2011		2011/2012	
		ILOŚĆ ODDZIAŁÓ W	LICZBA UCZNIÓW	ILOŚĆ ODDZIAŁÓW	LICZBA UCZNIÓW
1.	SP-2	14	334	14+2 „0”	303+45
2.	SP-3	14	326	14+2 „0”	311+40
3.	SP-5	12	267	12+1 „0”	272+20
4.	GIM.	18	406	18	424
5.	P – 1	10	227	10	228
6.	P -2	3	71	3	70
<b>OGÓLEM</b>		<b>71</b>	<b>1631</b>	<b>71+ 5 „0”</b>	<b>1629 + 105 „0”</b>

W roku szkolnym 2011/2012 do gimnazjum uczęszczało początkowo 424 uczniów, którzy uczyli się w 18 oddziałach (I – 6, II – 6, III –6). W trakcie roku szkolnego, z różnych przyczyn (ukończenie obowiązku szkolnego, wyjazd za granicę, przeprowadzka) ubyło 7 uczniów.

Wykres. 1. Liczba uczniów gimnazjum w poszczególnych klasach w roku szkolnym 2011/2012



Nowelizacja ustawy z dnia 26 stycznia 1982 r. Karta Nauczyciela wprowadziła dodatkowe 2 godziny dla każdego nauczyciela, w ramach których odbywają się zajęcia dodatkowe; rozwijające zainteresowania uczniów oraz zajęcia wspomagające dla uczniów objętych pomocą psychologiczno – pedagogiczną.

Poniżej wymieniono rodzaje zajęć dodatkowych, które odbywały się w poszczególnych placówkach w roku szkolnym 2011/2012:

#### **Szkoła Podstawowa Nr 2**

- Szkolne Koło Turystyczne;
- zajęcia sportowe;
- zajęcia przygotowujące do sprawdzianu kl. VI;
- koło matematyczne;
- koło przyrodnicze;
- koło historyczne;
- gimnastyka korekcyjna;
- koło polonistyczne;
- koło plastyczne;
- koło techniczne;
- koło miłośników książki.

#### **Szkoła Podstawowa Nr 3**

- zajęcia dydaktyczno – wyrównawcze;
- chór;
- Szkolny Klub Krajoznawczo-Turystyczny;
- zespół muzyczny – taneczny „Gama”;
- teatrzyk „Wesołe Skrzaty”;
- koło redakcyjne;

### **Szkoła Podstawowa Nr 5**

- zajęcia dydaktyczno-wyrównawcze;
  - zajęcia korekcyjno-kompensacyjne;
  - zajęcia artystyczne: wokalne, teatralne, plastyczne;
  - zajęcia matematyczne;
  - zajęcia matematyczno-informatyczne;
  - zajęcia teatralne;
  - zajęcia historyczne;
  - zajęcia plastyczne;
  - zajęcia sportowe;
  - zajęcia polonistyczne;
  - zajęcia plastyczno-muzyczno-ruchowe;
- oraz zajęcia z języka angielskiego.

### **Gimnazjum**

- koło geograficzne;
- koło chemiczne;
- koło języka angielskiego;
- koło matematyczne;
- koło biologiczne;
- koło plastyczne;
- koło fizyczne;
- koło historyczne;
- koło polonistyczne;
- zajęcia sportowe (piłka siatkowa, piłka nożna, piłka ręczna, piłka koszykowa, unihokej, lekkoatletyka, basen);
- koło biblioteczne;
- SKKT;
- szachy;
- zdw;
- zajęcia fotograficzne;
- terapia pedagogiczna;

**Tabela 2. Udział uczniów w zajęciach dodatkowych**

L.p	Nazwa szkoły	Liczba uczniów biorących udział w zajęciach dodatkowych
1.	Szkoła Podstawowa Nr 2	247
2.	Szkoła Podstawowa Nr 3	257
3.	Szkoła Podstawowa Nr 5	180
4.	Gimnazjum	200
5.	Ogółem	884

Liczba uczniów uczestniczących w zajęciach dodatkowych wahała się w trakcie roku szkolnego z uwagi na konieczność objęcia części osób pomocą psychologiczno-pedagogiczną oraz z

uwagi na charakter zajęć. Średnio w różnych formach zajęć uczestniczyło około 884 uczniów (niektórzy w wielu zajęciach równoległe).

Dużym obciążeniem budżetu są zajęcia indywidualne i kształcenia specjalnego, prowadzone zgodnie z orzeczeniami i zaleceniami Poradni Psychologiczno – Pedagogicznej. Obserwuje się coroczny wzrost liczby uczniów skierowanych do kształcenia indywidualnego czy specjalnego, które z jednej strony utrzymują etatyzację, zaś z drugiej stanowią poważne obciążenie finansowe budżetu.

**Tabela 3. Liczba uczniów szkół podstawowych i gimnazjum skierowana do nauczania indywidualnego i kształcenia specjalnego w poszczególnych placówkach**

L.p	Nazwa szkoły	Liczba uczniów skierowana do nauczania indywidualnego	Liczba uczniów skierowana do kształcenia specjalnego
1,	Szkoła Podstawowa Nr 2	4	11
2.	Szkoła Podstawowa Nr 3	3	9
3.	Szkoła Podstawowa Nr 5	0	10
4.	Gimnazjum	14	18
<b>5.</b>	<b>Ogółem</b>	<b>21</b>	<b>48</b>

Uczniowie potrzebujący wyrównania szans edukacyjnych byli objęci zajęciami specjalistycznymi, takimi jak :

- zajęcia dydaktyczno – wyrównawcze,
- zajęcia korekcyjno-kompensacyjne,
- gimnastyka korekcyjna,
- terapia logopedyczna,
- rewalidacja indywidualna.

#### IV. KADRA

W chełmżyńskich placówkach oświatowych zatrudnionych było 150 nauczycieli. Strukturę zatrudnienia według stopni awansu zawodowego w poszczególnych szkołach i przedszkolach przedstawia poniższa tabela.

Tabela 4. Struktura zatrudnienia według awansu zawodowego

Nazwa placówki	Nauczyciel stażysta	Nauczyciel kontraktowy	Nauczyciel mianowany	Nauczyciel dyplomowany
Szkoła Podstawowa Nr 2	0	0	22	8
Szkoła Podstawowa Nr 3	0	1	26	3
Szkoła Podstawowa Nr 5	1	1	10	8
Gimnazjum Nr 1	0	9	20	16
Przedszkole Nr 1	0	4	14	0
Przedszkole Nr 2	0	1	4	2
<b>Razem</b>	<b>1</b>	<b>16</b>	<b>96</b>	<b>37</b>

Powyższa analiza wskazuje na wysokie kwalifikacje nauczycieli zatrudnionych w placówkach oświatowych, dla których organem prowadzącym jest gmina miasto Chełmża. Takie kwalifikacje kadry oświatowej skutkować powinny dobrymi wynikami w nauce dzieci oraz stanowić bazę wiedzy w dalszym rozwoju i kształceniu w szkołach średnich. Duży odsetek nauczycieli mianowanych i dyplomowanych świadczy o bardzo wysokim poziomie przygotowania pedagogów do pracy w szkołach i przedszkolach, tym bardziej, iż znaczna część nauczycieli posiada kwalifikacje do nauczania więcej niż jednego przedmiotu.

Wysoki odsetek zatrudnienia nauczycieli mianowanych i dyplomowanych świadczy również o znacznym obciążeniu samorządu ze względu na podwyżki wynagrodzeń nauczycieli. Minimalne stawki wynagrodzenia zasadniczego były w roku 2011 wyższe o 7 proc. od kwot obowiązujących od 1 września 2010 r. Wzrost płacy zasadniczej nauczycieli odpowiadał zatem siedmioprocentowemu wzrostowi kwoty bazowej dla nauczycieli, określonej w przepisach ustawy budżetowej.

**Tab. 5 Wysokość minimalnych stawek wynagrodzenia zasadniczego w złotych obowiązujących od dnia 1 września 2011 r.**

Poziom wykształcenia		Stopnie awansu zawodowego			
		nauczyciel stażysta	nauczyciel kontraktowy	nauczyciel mianowany	nauczyciel dyplomowany
1	Tytuł zawodowy magistra z przygotowaniem pedagogicznym	2182	2246	2550	2995
2	Tytuł zawodowy magistra bez przygotowania pedagogicznego, tytuł zawodowy licencjata (inżyniera) z przygotowaniem pedagogicznym	1920	1967	2222	2608
3	Tytuł zawodowy licencjata (inżyniera) bez przygotowania pedagogicznego, dyplom ukończenia kolegium nauczycielskiego lub nauczycielskiego kolegium języków obcych	1695	1736	1950	2279
4	Pozostałe wykształcenie	1458	1491	1661	1933

Średnie wynagrodzenie dla poszczególnych stopni awansu zawodowego liczone na koniec roku 2011 (art.30 ust 6 KN) powinno osiągać:

- dla nauczyciela stażysty - 2 618 zł brutto,
- dla nauczyciela kontraktowego - 2 906 zł brutto,
- dla nauczyciela mianowanego - 3 770 zł brutto,
- dla nauczyciela dyplomowanego - 4 817 zł brutto.

Do wyliczenia średniego wynagrodzenia nauczycieli dla poszczególnych stopni awansu zawodowego uwzględnia się następujące składniki:

1. wynagrodzenie zasadnicze,
2. dodatki za wysługę lat, motywacyjne, funkcyjne oraz za warunki pracy,
3. wynagrodzenia za godziny ponadwymiarowe i godziny doraźnych zastępstw, nagrody i inne świadczenia wynikające ze stosunku pracy (*np. trzynastka*), z wyłączeniem świadczeń z zakładowego funduszu świadczeń socjalnych i dodatków socjalnych.

Stosownie do zapisu art. 30a ust. 1 k.n., w terminie do dnia 20 stycznia każdego roku organ prowadzący szkołę będący jednostką samorządu terytorialnego przeprowadza analizę poniesionych w poprzednim roku kalendarzowym wydatków na wynagrodzenia nauczycieli w odniesieniu do wysokości średnich wynagrodzeń, oraz średniorocznej struktury zatrudnienia nauczycieli na



poszczególnych stopniach awansu zawodowego. W przypadku nieosiągnięcia w roku podlegającym analizie wysokości średnich wynagrodzeń, organ prowadzący szkołę będący jednostką samorządu terytorialnego ustala kwotę różnicy między wydatkami poniesionymi na wynagrodzenia nauczycieli w danym roku w tychże składnikach, a iloczynem średniorocznej liczby etatów nauczycieli na poszczególnych stopniach awansu zawodowego oraz średnich wynagrodzeń nauczycieli, ustalonych w danym roku. Kwota różnicy, jest dzielona między nauczycieli zatrudnionych i pobierających wynagrodzenie w roku, dla którego ustalono kwotę różnicy, w szkołach prowadzonych przez jednostkę samorządu terytorialnego i wypłacana w terminie do dnia 31 stycznia roku kalendarzowego następującego po roku, dla którego wyliczono kwotę różnicy, w formie jednorazowego dodatku uzupełniającego ustalanego proporcjonalnie do okresu zatrudnienia oraz osobistej stawki wynagrodzenia zasadniczego nauczyciela, zapewniając osiągnięcie średnich wynagrodzeń na poszczególnych stopniach awansu zawodowego, w danej jednostce samorządu terytorialnego w roku, dla którego wyliczono kwotę różnicy.

**Po dokonaniu analizy poniesionych w 2011 roku wydatków na wynagrodzenia nauczycieli w odniesieniu do wysokości średnich wynagrodzeń oraz średniorocznej struktury zatrudnienia nauczycieli na poszczególnych stopniach awansu zawodowego, osiągnięto wysokości średnich wynagrodzeń i organ prowadzący nie wypłacał różnic w formie jednorazowego dodatku uzupełniającego.**

W placówkach oświatowych prowadzonych przez gminę miasto Chełmża stworzone były plany doskonalenia zawodowego i indywidualne plany rozwoju zawodowego nauczycieli, które były zgodne z potrzebami danej placówki. W roku szkolnym 2011/2012 kadra pedagogiczna brała udział w następujących kursach kwalifikacyjnych, studiach podyplomowych oraz kursach i szkoleniach:

- kurs kwalifikacyjny z zakresu oligofrenopedagogiki;
- kurs kwalifikacyjny z zakresu bibliotekoznawstwa;
- kurs kwalifikacyjny dla doradców metodycznych;
- seminarium dla pedagogów;
- seminarium logopedów;
- kurs „Wypowiedzi ustne – kształcenie umiejętności tworzenia opowiadań w kształceniu zintegrowanym”;
- kurs „Gry i zabawy rozwijające umiejętności językowe oraz przygotowujące do nauki czytania i pisania”;
- „Kurs instruktazowy na kierownika placówki wypoczynku dzieci i młodzieży”;
- kurs „Konstruowanie scenariuszy zajęć zintegrowanych z wykorzystaniem zasobów tablic interaktywnych”;
- kurs „Technologia informacyjno-komunikacyjna w nauczaniu”;
- studia magisterskie z zakresu wychowania przedszkolnego;
- studia licencjackie z zakresu języka angielskiego.

### III. DOŻYWIANIE UCZNIÓW

W roku szkolnym 2011/2012 funkcjonowały przy szkołach podstawowych trzy stołówki szkolne. Ogółem z posiłków na koniec roku szkolnego korzystało 454 osób, z tego 206 uczniów z pełną odpłatnością i 15 nauczycieli. 4 uczniów miało obiady refundowane przez GOPS, 229 przez MOPS z tego 96 obiadów co miesiąc fundują dzieciom poprzez potrącenia z diet, radni Rady Miejskiej Chełmży. Średni koszt obiadu dla ucznia wyniósł 3,00zł, a dla nauczyciela 6,01zł.

### IV. POMOC MATERIALNA DLA UCZNIÓW

Pomoc materialna dla uczniów udzielana jest na podstawie przepisów rozdziału 8a (art. 90b-90u) ustawy o systemie oświaty z dnia 7 września 1991 r. (Dz. U. z 2004 r. Nr 256, poz. 2572 póź. zm.).

Świadczenia pomocy materialnej o charakterze socjalnym są przyznawane na wniosek rodziców albo pełnoletniego ucznia, dyrektora szkoły lub z urzędu. Wniosek ten składa się do 15 września danego roku szkolnego do Burmistrza Miasta.

**Tab. 6 Stypendia szkolne w roku szkolnym 2011/2012**

L.p.	Wyszczególnienie	Stypendia
1.	Liczba wniosków	257
2.	Liczba wniosków pozytywnie załatwionych - ogółem	255
3.	Liczba wniosków odnoszących się do uczniów szkół podstawowych	132
4.	Liczba wniosków odnoszących się do uczniów gimnazjum	83
5.	Liczba wniosków odnoszących się do uczniów szkół ponadgimnazjalnych	40
6.	Nakłady finansowe	<b>402 380,77 zł</b>

W roku 2011/2012 z dofinansowania zakupu podręczników skorzystało 74 uczniów z tego: 54 uczniów klas I-III szkół podstawowych oraz 20 uczniów klasy I gimnazjum. Ogółem na dofinansowanie zakupu podręczników wydatkowano kwotę 16.259,71 zł.

## VII. BEZPIECZEŃSTWO W PLACÓWKACH

W ramach bezpiecznych i higienicznych warunków nauki w chełmińskich placówkach :

- działa sieć monitoringu wizyjnego (kamery zamontowano na zewnątrz jak i wewnątrz budynków) ,
- podpisano umowy z firmą „TAURUS” o świadczeniu usług w zakresie ochrony w formie monitorowania sygnalizacji włamania/napadu w zbiorowym, elektronicznym systemie monitorowania,
- prowadzono zajęcia z uczniami dotyczącymi bezpieczeństwa w ruchu drogowym, we współpracy z policjantami ,
- uczniowie klas zdobyli „karty rowerowe”,
- uczniowie uczestniczyli w zajęciach udzielania pierwszej pomocy, prowadzonych przez nauczycielki,

W ciągu całego roku szkolnego wychowawcy klas przeprowadzili pogadanki na temat bezpiecznego zachowania się uczniów w szkole i poza szkołą. W kl. I pogadanki na temat: „Bezpieczna droga do szkoły” przeprowadzili policjanci. Szkoły brały udział w realizacji programów „Bezpieczna Chełmża” i „Szkoła bez przemocy”. Obiekty szkolne są poddawane kontroli w zakresie bezpieczeństwa użytkowania (co roku przegląd wewnętrzny, co 5 lat kontrola nadzoru budowlanego W zakresie poprawy bezpieczeństwa popularyzowano wiedzę o ruchu drogowym we współpracy z Policją. Niezwykle cenną inicjatywą była akcja „Ratujemy i uczymy ratować”. W ramach tej akcji nauczyciele, którzy zdobyli certyfikat nauczyciela-ratownika, nadany im przez Fundację Jerzego Owsiaaka, przeszkolili wszystkich uczniów w zakresie pierwszej pomocy przedmedycznej i pozyskali pomoce potrzebne do takich szkoleń. Szkoły uczestniczyły w programie „Bezpieczna Chełmża”.

Współpracowano z instytucjami i osobami świadczącymi pomoc socjalną. Zadania opiekuńcze szkoły były planowane i systematycznie realizowane, a ich skuteczność była systematycznie analizowana i w miarę potrzeb doskonalona.

Praca opiekuńczo-wychowawcza koncentrowała się głównie na dalszym zmniejszaniu agresji uczniów.

W tym celu podjęto następujące działania:

- 1) współpraca z Policją w trudniejszych przypadkach wychowawczych i w zakresie bezpieczeństwa,
- 2) przystąpienie do III edycji ogólnopolskiego programu „Szkoła bez przemocy”,
- 3) imprezy dla uczniów „Dzień bez przemocy”,
- 4) przedstawienia profilaktyczne dla wszystkich klas,
- 5) prowadzenie przez pedagoga i wychowawców zajęć na temat przeciwdziałania agresji i przemocy.

Szkoły systematycznie realizowały działania profilaktyczne i wychowawcze. Realizacja tych programów przeciwdziałała powstawaniu patologii i uzależnieniom. Uczniowie mieli zapewnioną pomoc psychologiczno-pedagogiczną. Działania opiekuńcze szkoły oraz ich skuteczność były systematycznie analizowane i w miarę potrzeby doskonalone. W każdej szkole zatrudniony jest pedagog szkolny.

## VIII. INWESTYCJE I REMONTY

W większości placówek oświatowych prace remontowe przeprowadzone są systemem gospodarczym, a te z remontów które wymagają profesjonalizmu wykonane są przez specjalistyczne firmy.

Zakres prac remontowych przedstawia się następująco:

### 1. Gimnazjum

- a) wymieniono pompę obiegową na węźle co,
- b) przeprowadzono remont zaplecza sali gimnastycznej,
- c) naprawiono uszkodzenia na dachu budynku,
- d) zaadoptowano i wyposażono aneks kuchenny dla nauczycieli,
- e) wymieniono podłogę w pokoju nauczycielskim.

### 2. Szkoła Podstawowa Nr 2

- a) dokonano aktualizacji pomiarów instalacji elektrycznej budynku,
- b) wymieniono oprawy oświetlenia w świetlicy, sali korekcyjnej i korytarzu piwnicy,
- c) pomalowano lamperię korytarzy na wszystkich kondygnacjach budynku,
- d) pomalowano kuchnię i stołówkę szkolną,
- e) pomalowano 3 sale lekcyjne,
- f) wymieniono szyby w oknach sali gimnastycznej,
- g) przeprowadzono remont szatni dla uczniów.

### 3. Szkoła Podstawowa Nr 3

- a) przeprowadzono inwestycję polegającą na wymianie więźby dachowej, dachówki, naprawie kominów i rynien,
- b) wykonano zabudowę toalet,
- c) wykonano modernizację kanalizacji polegającą na zainstalowaniu zasuwy burzowej, która zapobiegnie zalewaniu pomieszczeń piwnicznych,
- d) udrożniono kanały wentylacyjne w salach lekcyjnych,
- e) pomalowano sale lekcyjne, stołówkę i korytarz,
- f) zamontowano wysięgnik do lampy oświetleniowej na budynku głównym od strony boiska.

### 4. Szkoła Podstawowa Nr 5

- a) przeprowadzono remont kominów wentylacyjnych ,
- b) wymieniono podłogę w jednej klasie,
- c) pomalowano pion kuchenny,
- d) wymieniono częściowo ogrodzenie – elementy skorodowane.

### 5. Przedszkole Nr

- a) zabetonowano włązy piwniczne,
- b) zasypiano szambo na terenie ogrodu przedszkola,

- c) zamontowano zabezpieczenia okien na 1 kondygnacji budynku zgodnie z zaleceniami Inspektora Nadzoru Budowlanego.

## **6. Przedszkole Nr 2**

- a) zamontowano dwie drabiny zewnętrzne na budynku zgodnie z zaleceniem Ppoż,  
b) wymieniono naczynie zbiorcze w instalacji co.

Nadmienić należy, iż bazę zabudowań szkolnych stanowią stare budynki wymagające nie tylko remontów ścian i podłóg, ale również instalacji zewnętrznych i wewnętrznych, elewacji oraz dachów. W związku z powyższym potrzeby remontowe są nadal przeogromne i wymagają dużych nakładów finansowych. Remonty dokonywane są w ramach posiadanych środków. Do najpilniejszych remontów wymagających dużych nakładów finansowych należy elewacja sali gimnastycznej Szkoły Podstawowej Nr 2, elewacja budynków przedszkoli Szkoły Podstawowej Nr 3 i Gimnazjum oraz wymiana nawierzchni boisk szkolnych.

Wszystkie szkoły podstawowe zostały doposażone w ramach Rządowego Programu wspierania w latach 2009-2014 organów prowadzących w zapewnieniu bezpiecznych warunków nauki, wychowania i opieki w klasach I-III szkół podstawowych i ogólnokształcących szkół muzycznych I stopnia – „Radosna szkoła”. Dotację przeznaczoną na zakup pomocy dydaktycznych do miejsc zabaw w szkole jednostki oświatowe, otrzymały w następującej wysokości: SP- 2 18.000,00 zł, SP-3 12.000,00 zł, SP-5 12.000,00 zł.

Ponadto w 2011 r. zrealizowano przedsięwzięcie pn. „Przygotowanie i wyposażenie pracowni fizycznej i chemicznej w Gimnazjum Nr 1 w Chełmży”. Zadanie wykonane zostało dzięki znacznemu zaangażowaniu środków Europejskiego Funduszu Rozwoju Regionalnego w ramach Działania 3.1. Rozwój Infrastruktury Edukacyjnej Osi Priorytetowej 3. Rozwój infrastruktury społecznej Regionalnego Programu Operacyjnego Województwa Kujawsko – Pomorskiego na lata 2007 – 2013, które zagwarantowały sprawny i bezproblemowy przebieg realizacji zadania. Całkowita wartość projektu wyniosła 81.363,86 zł, z czego kwota dofinansowania z funduszy strukturalnych, stanowiąca blisko 65 % wydatków kwalifikowanych projektu, stanowi **52.886,50 zł**. Pozostałe wydatki w wysokości 28.477,36 zł sfinansowane zostały ze środków własnych gminy miasta Chełmży. Dofinansowanie przyznane zostało na podstawie umowy zawartej pomiędzy Gminą Miasto Chełmża, a województwem kujawsko – pomorskim w dniu 9 maja 2011 r. Dzięki współfinansowaniu przedsięwzięcia ze środków EFRR Gimnazjum Nr 1 w Chełmży wzbogaciło się o nowocześnie wyposażone pracownie fizyczną i chemiczną oraz mini laboratorium.

W ramach niniejszego projektu pracownia fizyczna wyposażona została w stół demonstracyjny wraz z dostawką, przystosowany do prowadzenia pokazów z wykorzystaniem pomocy dydaktycznych, 15 nowych ławek szkolnych, 30 krzeseł uczniowskich oraz szafy służące do przechowywania sprzętu laboratoryjnego. Zakupione zostały pomoce dydaktyczne takie jak Wahadło Newtona, Młynek Crooksa, czy przyrząd do pokazu prawa Pascala. Pracownia wzbogaciła się też o laptopa wraz z rzutnikiem multimedialnym oraz dwie białe tablice. Do pracowni chemicznej natomiast zakupione zostało dygestorium, dzięki któremu możliwe będzie bezpieczne przeprowadzanie doświadczeń chemicznych. Pracownia wzbogaciła się również o laptopa wraz z projektorem oraz białą tablicę tryptyk. W celu bezpiecznego przechowywania

niebezpiecznych chemikaliów zakupione zostały dwie metalowe szafy, z których jedna wyposażona w wentylator przeznaczona jest do odczynników, zaś druga do szkła laboratoryjnego.

Ostatnim etapem przedmiotowego zadania było przygotowanie mini laboratorium służącego do przeprowadzania doświadczeń i ćwiczeń przez uczniów. W jego wnętrzu znajduje się osiem stanowisk pozwalających pracować jednocześnie szesnastorgu uczniom. Każde stanowisko składa się ze stolika laboratoryjnego, zlewu, nadstawki oraz dwóch krzeseł. Uzupełnieniem tego wyposażenia są zestawy szkła laboratoryjnego w ilości ośmiu sztuk oraz cztery zestawy odczynników. W ramach projektu zakupiono także liczny inny aniżeli wymieniony powyżej sprzęt laboratoryjny, m.in. lampkę spirytusową, statywy uniwersalne, deski do suszenia szkła laboratoryjnego, czy rozdzielacz cylindryczny. Głównym celem projektu, polegającego na wyposażeniu pracowni fizycznej i chemicznej w Gimnazjum Nr 1 w Chełmży, jest podniesienie stanu i jakości infrastruktury na terenie miasta Chełmży. Realizacja zadania wpłynie pozytywnie na poprawę jakości kształcenia, a tym samym poprzez rozwój zainteresowań uczniów i możliwość ich realizacji wzrośnie poziom wykształcenia mieszkańców Chełmży. Dzięki realizacji projektu gimnazjaliści będą mogli rozwijać własne pasje i zainteresowania, co w przyszłości może mieć pozytywny wpływ na wybieranie przez absolwentów gimnazjum w kolejnych etapach kształcenia kierunków ścisłych.

## IX. WYNIKI SPRAWDZIANU I EGZAMINÓW

### A. Analiza wyników sprawdzianu przeprowadzonego w roku szkolnym 2011/2012

Do jedenastego ogólnopolskiego sprawdzianu uczniów klas szóstych, przeprowadzonego 3 kwietnia 2012 roku, w naszym mieście przystąpiło 151 uczniów.

Zestaw standardowy składał się z 20 zadań zamkniętych oraz 6 otwartych. Za poprawne wykonanie wszystkich zadań uczeń mógł otrzymać 40 punktów- po 20 za zadania zamknięte i otwarte. Czas przeznaczony na rozwiązanie wszystkich zadań przez uczniów przystępujących do sprawdzianu wynosił 60 minut; dla uczniów uprawnionych 30 minut dłuższy. Sprawdzone umiejętności szóstoklasistów w zakresie pięciu obszarów wymagań: czytania, pisania, rozumowania, korzystania z informacji i wykorzystania wiedzy w praktyce.

**Tabela 7. Podział punktów możliwych do uzyskania**

Nr obszaru standardu	Obszar standardu wymagań	Liczba punktów	Waga	Numery zadań (kryteriów)
I	Czytanie	10	25%	1,2, 3, 5, 6, 7,11,12,13,14
II	Pisanie	10	25%	25 (II, III), 26 (I-V)
III	Rozumowanie	8	20%	4, 16, 17, 19, 20, 22, 24
IV	Korzystanie z informacji	4	10%	8, 9, 10, 25 (I)
V	Wykorzystywanie wiedzy w praktyce	8	20%	15, 18, 21, 23
	Razem	40	100%	

- Liczby rzymskie znajdujące się przy niektórych numerach zadań oznaczają numer kryterium.

Umiejętności z obszaru czytanie sprawdzono dziesięcioma zadaniami zamkniętymi. Badano czytanie dwóch tekstów: popularnonaukowego i poetyckiego.

Umiejętności z obszaru pisanie sprawdzono dwoma zadaniami otwartymi. Uczeń musiał zredagować instrukcję przygotowania napoju i dłuższą wypowiedź na podany temat. Badano także umiejętności przestrzegania poprawności językowej, ortograficznej i interpunkcyjnej.

Umiejętności z obszaru rozumowanie sprawdzono pięcioma zadaniami zamkniętymi i dwoma otwartymi. Badały one przede wszystkim umiejętności rozpoznawania charakterystycznych cech i własności liczb oraz figur.

Umiejętności z obszaru korzystanie z informacji sprawdzono trzema zadaniami zamkniętymi i jednym otwartym. Badano nimi, czy uczeń umie posługiwać się źródłem informacji.

Umiejętności z obszaru wykorzystywanie wiedzy w praktyce sprawdzono dwoma zadaniami zamkniętymi i dwoma otwartymi. Uczniowie musieli się wykazać umiejętnościami wykonania obliczeń dotyczących długości, czasu i pieniędzy.

Statystyczny uczeń w Chełmży uzyskał na sprawdzianie w 2012 roku **20,49** punktu, tj. 51 % maksymalnej liczby punktów. W skali województwa wynik średni w punktach wyniósł 22,13, tj. 55% maksymalnej liczby punktów możliwych do uzyskania, a w kraju 22,75, tj. 57%.

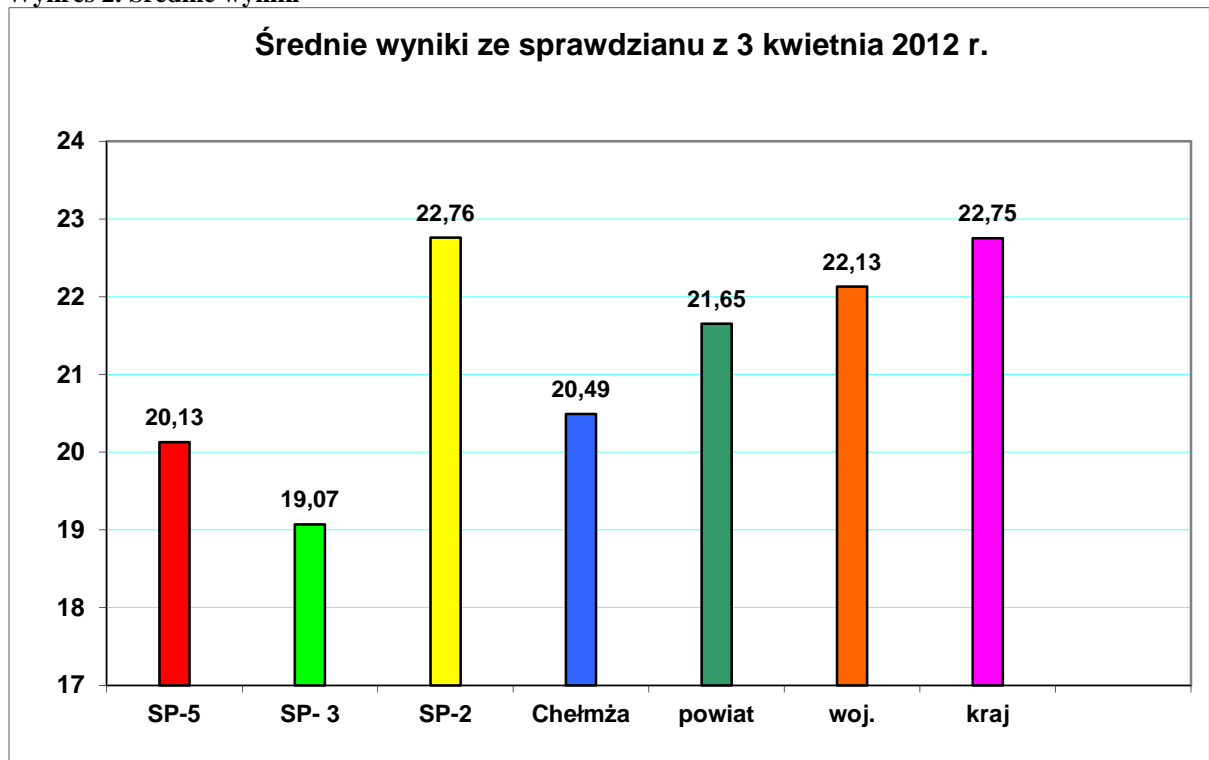
Tabela 8. Podstawowe miary statystyczne (arkusz standardowy) – Sprawdzian 2012 r.

Informacja	Kraj	Woj. kuj.-pom.	Powiat toruński	Miasto Chełmża	Szkoła SP-2	Szkoła SP-3	Szkoła SP-5
Średni wynik	22.75	22.13	21.65	20.49	22.76	19,07	20,13
Średni wynik w % punktów	57	55	54	51	57	47	50

Tabela 9. Średnie wyniki szkół ze sprawdzianu 2009/2010 i 2010/2011

l.p	Nazwa	Średni wynik ze sprawdzianu 2009/2010	Średni wynik ze sprawdzianu 2010/2011
1.	Szkoła Podstawowa Nr 2	<u>26,25</u>	26,17
2.	Szkoła Podstawowa Nr 3	21,54	<u>27,18</u>
3.	Szkoła Podstawowa Nr 5	25,22	26,76
4.	Miasto Chełmża	23,90	26,52

Wykres 2. Średnie wyniki

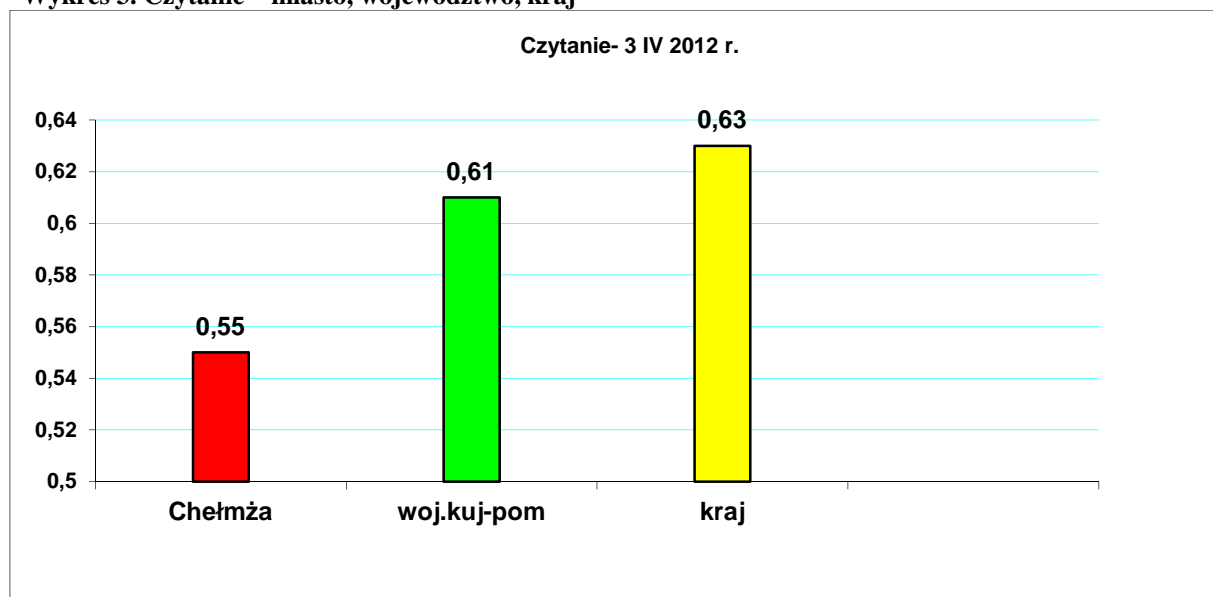


Najwyższą średnią uzyskała Szkoła Podstawowa Nr 2. Wynik średni tej szkoły jest wyższy od średniej wszystkich szóstoklasistów Chełmży i wyższy od średniego wyniku w powiecie, województwie i kraju.



Umiejętność *czytania* w naszych szkołach wypadła słabiej niż w kraju, czy też w województwie.

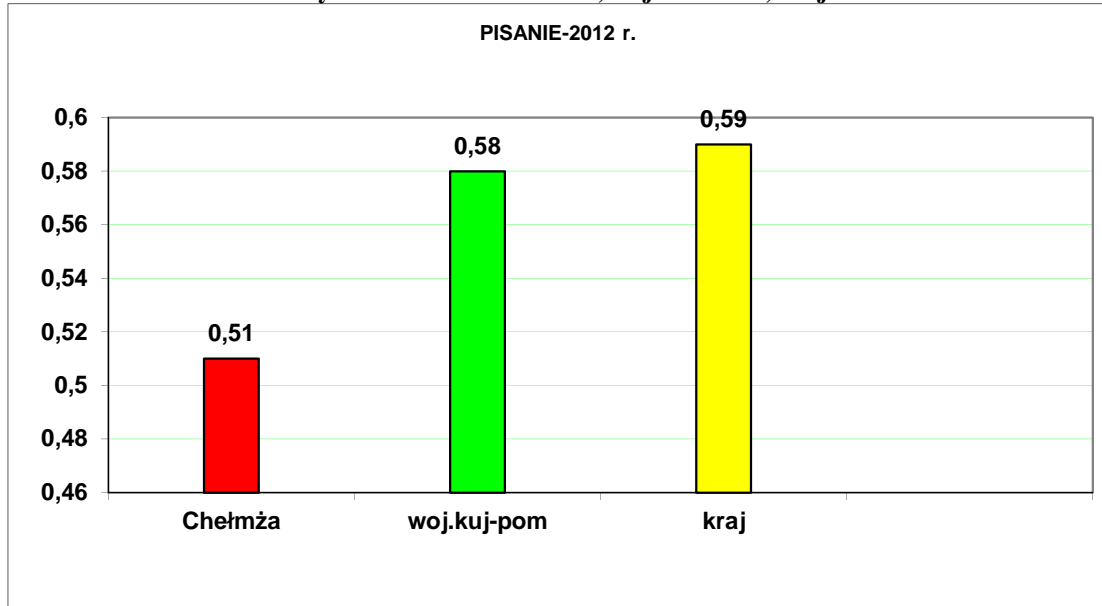
Wykres 3. Czytanie – miasto, województwo, kraj



W zakresie odczytywania tekstu popularnonaukowego uczniowie zmierzyli się z dwoma zadaniami badającymi umiejętność prostego wyszukiwania informacji podanej w tekście wprost. Odczytanie przyczyny niegasnącej w obecnych czasach popularności kina było dla uczniów o wiele łatwiejsze niż wskazanie zawartej w tekście daty pierwszej na świecie publicznej projekcji filmu. Łatwa okazała się jeszcze umiejętność bardziej złożona – porównanie dwóch informacji z różnych tekstów kultury: na podstawie przesłanek z tekstu źródłowego uczniowie wybierali odpowiednią ilustrację spośród czterech zamieszczonych w odpowiedziach. Trudne przy odczytywaniu tekstu popularnonaukowego okazało się dla szóstoklasistów określenie, w jakim celu autor mówi do odbiorców, posługując się czasownikami w 1 osobie liczby mnogiej (np.: „...*wstrzymujemy oddech, zsuwamy się na krawędź fotela, a serce wali nam jak młotem, choć wiemy...*”). Uczniowie zaznaczający błędną odpowiedź najczęściej byli przekonani, że autor chce zachęcić widzów do wspólnego oglądania filmów zamiast nawiązać bliższy kontakt z odbiorcą (odpowiedź poprawna).

Na sprawdzianie badano także – za pomocą czterech zadań – odbiór tekstu poetyckiego przez uczniów kończących szkołę podstawową. Dwa spośród tych zadań nawiązywały do znajomości środków stylistycznych, ale ich próg trudności był dla uczniów wyższy, gdyż zdający musieli określić funkcję, jaką porównanie i wyrazy dźwiękonaśladowcze pełnią we fragmencie utworu. Zadania te sprawiły uczniom umiarkowane trudności. Natomiast najliczniejsza grupa uczniów świetnie poradziła sobie z wykonaniem zadania sprawdzającego umiejętność rozpoznania osoby mówiącej w wierszu.. Największe trudności przy odczytywaniu tekstu poetyckiego sprawiło wszystkim uczniom zadanie, w którym należało z kontekstu odczytać znaczenie użytego wyrazu.

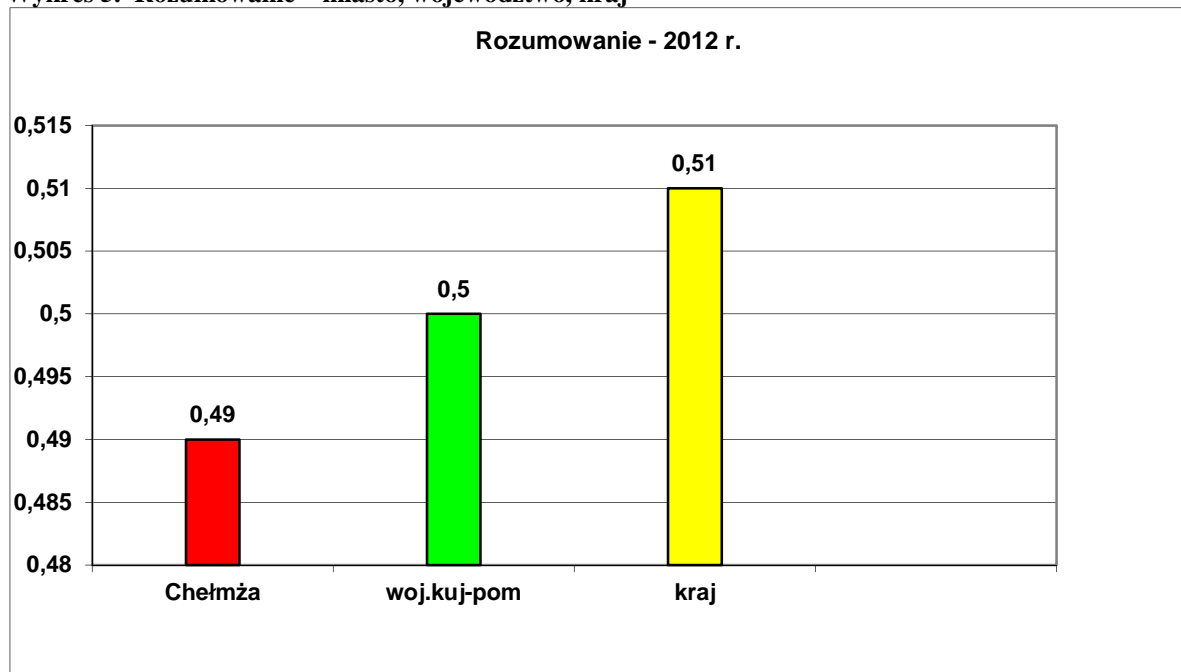
Wykres 4. Pisanie – miasto, województwo, kraj



Łatwym dla uczniów naszego miasta, podobnie jak dla szóstoklasistów w województwie, okazało się pisanie na temat i zgodnie z celem oraz celowe stosowanie środków językowych, polegającym na napisaniu użytecznej instrukcji przyrządzenia napoju z wykorzystaniem informacji zamieszczonych na rysunkach. Najczęściej pomijanymi w instrukcjach lub błędnie podawanymi informacjami były te dotyczące objętości i temperatury mleka/wody.

Znacznie trudniejsze dla piszących okazało się zadanie mające najwyższą wagę punktową spośród tegorocznych zadań egzaminacyjnych dla uczniów szóstej klasy (7 p.). Uczniowie mieli opowiedzieć o wydarzeniach, które doprowadziły do zrobienia komuś miłej niespodzianki, dbając o logiczne uporządkowanie swojej wypowiedzi, celowe stosowanie struktur językowych oraz zachowanie poprawności gramatycznej, ortograficznej i interpunkcyjnej. Zależnie od stopnia realizacji tematu szóstoklasiści mogli uzyskać od zera do trzech punktów. Okazało się jednak, że forma opowiadania jest im dobrze znana. Najczęściej występujące mankamenty tegorocznych wypowiedzi to ubóstwo fabuły oraz zaburzenie proporcji między rozbudowanym wstępem i lapidarnym trzonem opowiadania.

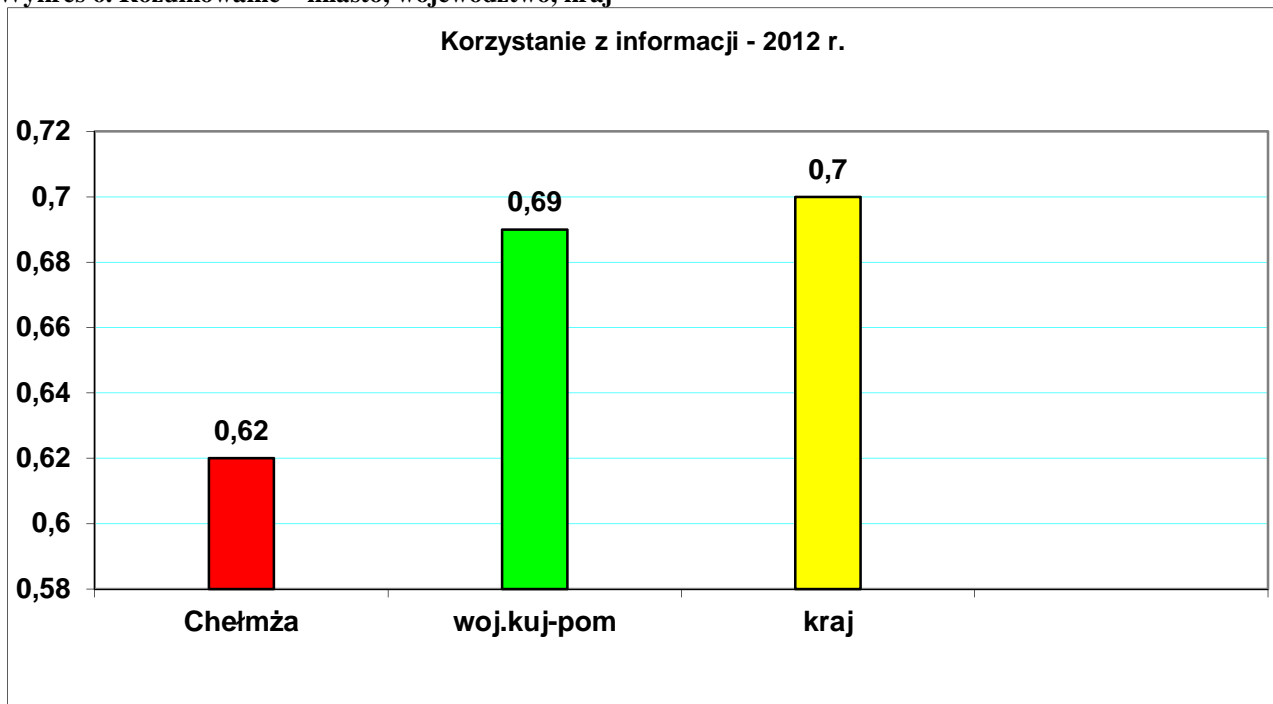
Wykres 5. Rozumowanie – miasto, województwo, kraj



Umiejętności z obszaru rozumowanie dla naszych szóstoklasistów okazały się trudne, podobnie jak dla pozostałych uczniów szkół w kraju, jak i w województwie. Umiejętność rozumowania sprawdzano siedmioma zadaniami, za które uczeń mógł uzyskać łącznie 8 punktów. Średni wynik w tym obszarze wyniósł w województwie kujawsko-pomorskim 3,98 punktu. Najłatwiejszym dla uczniów okazało się zadanie, które służyło sprawdzeniu umiejętności posługiwania się kategoriami czasu i przestrzeni w celu porządkowania wydarzeń. Uczniowie mieli uporządkować chronologicznie zdarzenia opisane w tekście popularnonaukowym oraz ustalić, jakie wydarzenie miało miejsce w 1917 roku. Aby móc wykonać polecenie, piszący musieli wykorzystać dwie informacje zawarte w tekście –pierwszą o pojawieniu się filmów dźwiękowych w 1900 roku i drugą, mówiącą o tym, że filmy kolorowe zaczęto produkować 17 lat po pojawieniu się pierwszych filmów dźwiękowych. Poprzez przeprowadzenie prostego rozumowania większość uczniów właściwie połączyła ze sobą wymienioną w zadaniu datę z odpowiednim wydarzeniem.

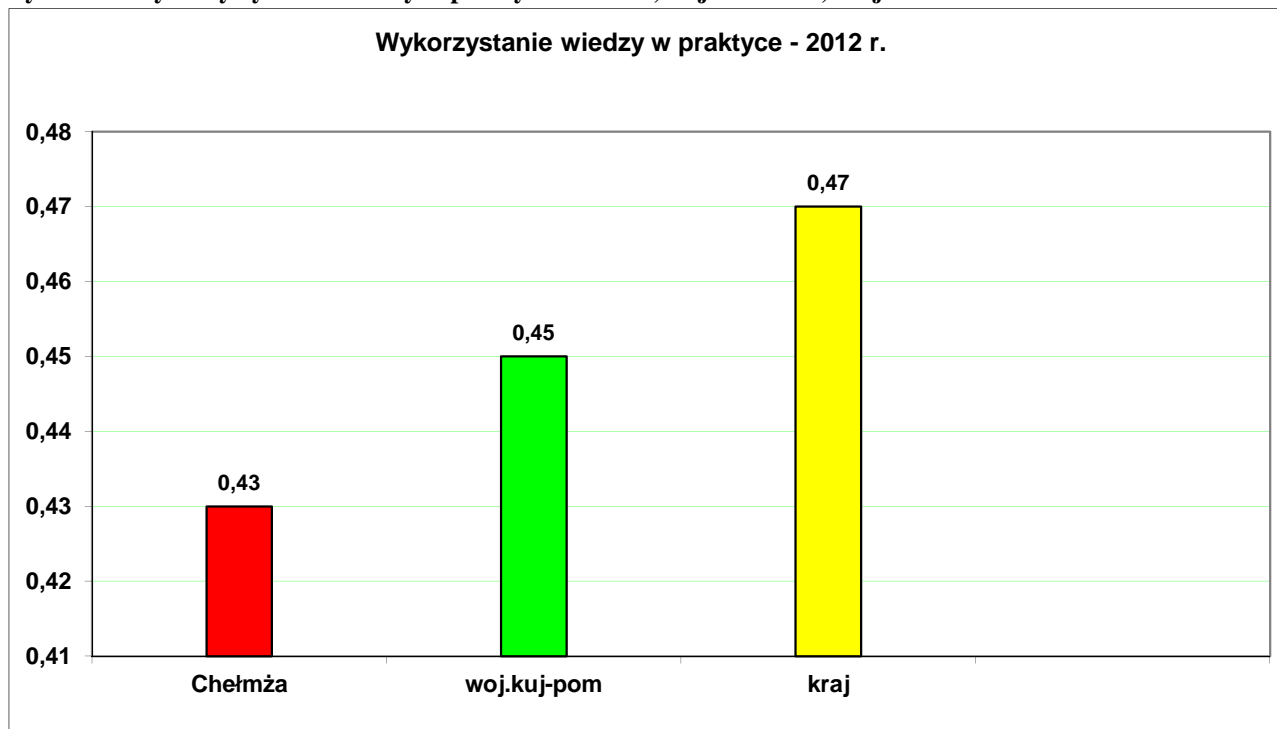
Najtrudniejszym w obszarze rozumowanie okazało się zadanie, gdzie uczniowie mieli ustalić, ile brył o podanych własnościach powstanie z rozcięcia sześciennego klocka na osiem jednakowych małych sześcianów. Do rozwiązania tego zadania potrzebna była wyobraźnia przestrzenna oraz uważne zapoznanie się z zasadami, według których pomalowano różnymi kolorami ściany klocka. Uczniowie mogli wykorzystać rysunek dołączony do treści zadania. Niestety, wyobrażenie sobie, jak pokolorowane będą ściany małych sześcianów powstałych w sposób opisany w zadaniu okazało się dla uczniów bardzo trudne, tym bardziej, że niektóre ze ścian były niewidoczne na rysunku. Wynika stąd, że operowanie nawet tak doskonale znaną uczniom z lekcji matematyki i życia codziennego bryłą, jaką jest sześcian, nie jest łatwe dla szóstoklasistów i wymaga ciągłych ćwiczeń.

Wykres 6. Rozumowanie – miasto, województwo, kraj



Umiejętności z obszaru korzystanie z informacji okazały się dla uczniów naszego miasta i województwa- umiarkowanie trudne. Umiejętność korzystania z informacji sprawdzano czterema zadaniami, za rozwiązanie, których można było otrzymać łącznie 4 punkty. Średni wynik za tę umiejętność uzyskany w województwie kujawsko-pomorskim to 2,75 punktu. W zadaniach sprawdzano umiejętność posługiwania się źródłem informacji, którym była tabela zawierająca dane o kosztach wycieczki ponoszonych przez jedną osobę w zależności od ogólnej liczby uczestników tej wycieczki. Rozwiązanie wymagało od piszących wykonania prostego dodawania dwóch liczb naturalnych w celu ustalenia ogólnej liczby uczestników wycieczki i odczytania z tabeli kosztów tej wycieczki ponoszonych przez jednego uczestnika. Aż 80% uczniów w województwie poradziło sobie z rozwiązaniem tego zadania. Prawdopodobnie praktyczny kontekst znany większości uczniów z życia zaważył w tym przypadku na sukcesie szóstoklasistów.

Wykres 7. Wykorzystywanie wiedzy w praktyce – miasto, województwo, kraj



Umiejętność wykorzystywania wiedzy w praktyce badano czterema zadaniami, za które można było uzyskać łącznie 8 punktów. Średni wynik za rozwiązanie zadań z tego obszaru wyniósł w województwie kujawsko-pomorskim 3,58 punktu. Najłatwiejszym zadaniem w tym obszarze okazało się zadanie, które sprawdzało umiejętność wykonywania obliczeń dotyczących długości. Uczniowie musieli wyznaczyć sumę długości odcinków. 57% szóstoklasistów z województwa rozwiązało to zadanie poprawnie. Sumowanie długości wyrażonych ułamkami dziesiętnymi nie sprawiło uczniom większych problemów. Najtrudniejszym zadaniem z tego obszaru okazało się zadanie, które służyło sprawdzeniu umiejętności wykonywania obliczeń dotyczących czasu, a mianowicie uczniowie mieli podzielić podany w zadaniu czas na równe części tak, aby obliczyć liczbę sekund potrzebnych na kserowanie jednej strony. Problemem dla wielu szóstoklasistów było także wyrażenie określonej liczby minut w sekundach.

## B. ANALIZA WYNIKÓW EGZAMINÓW

Egzamin gimnazjalny rozpoczął się 24 kwietnia 2012 roku. Testy gimnazjalne 2012 obejmowały trzy części - humanistyczną z językiem polskim i WOS-em, matematyczno-przyrodniczą z matematyką i przedmiotami przyrodniczymi oraz część językową z jednym do wyboru językiem obcym. W ocenie uczniów najtrudniejszy był egzamin z matematyki i test przyrodniczy.

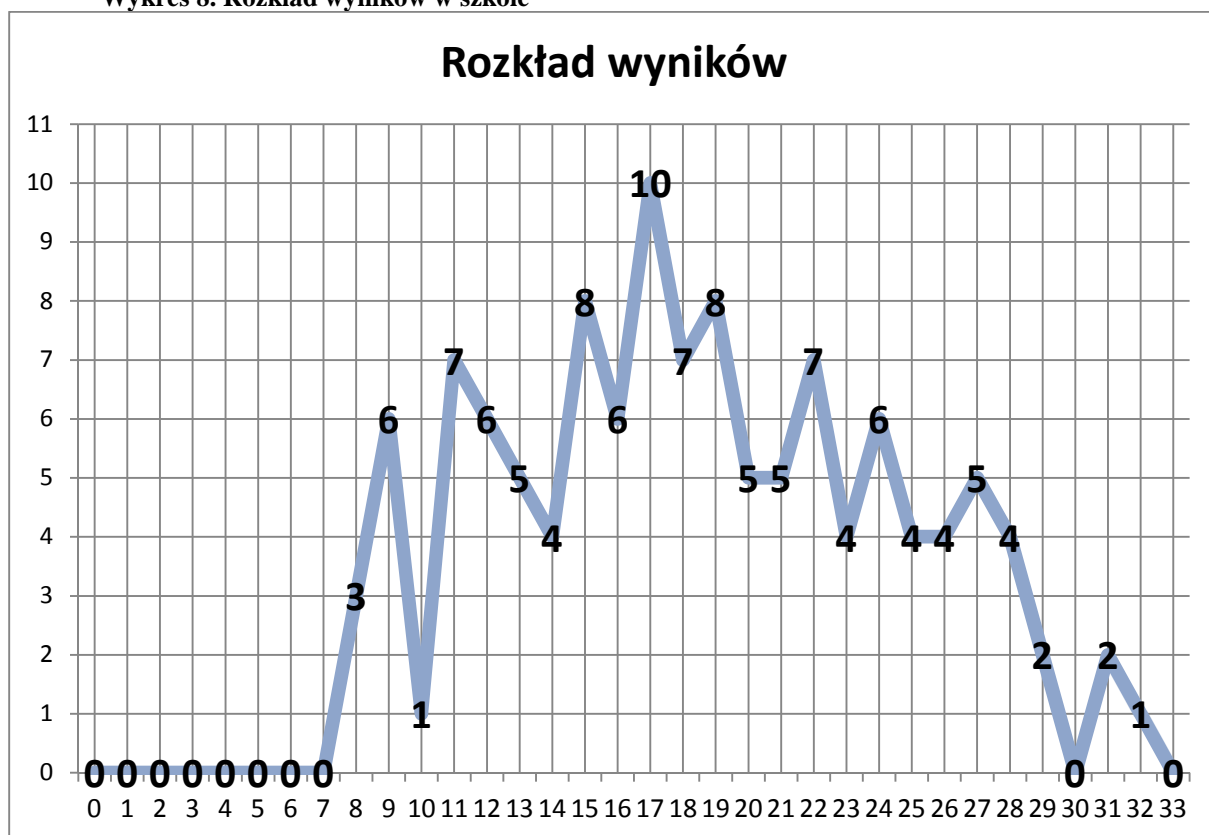
W raportach wykorzystano wszystkie dostępne materiały. Niestety, ani CKE, ani OKE nie udostępniła stosownych danych porównawczych.

Poniżej przedstawiono poszczególne etapy egzaminu gimnazjalnego.

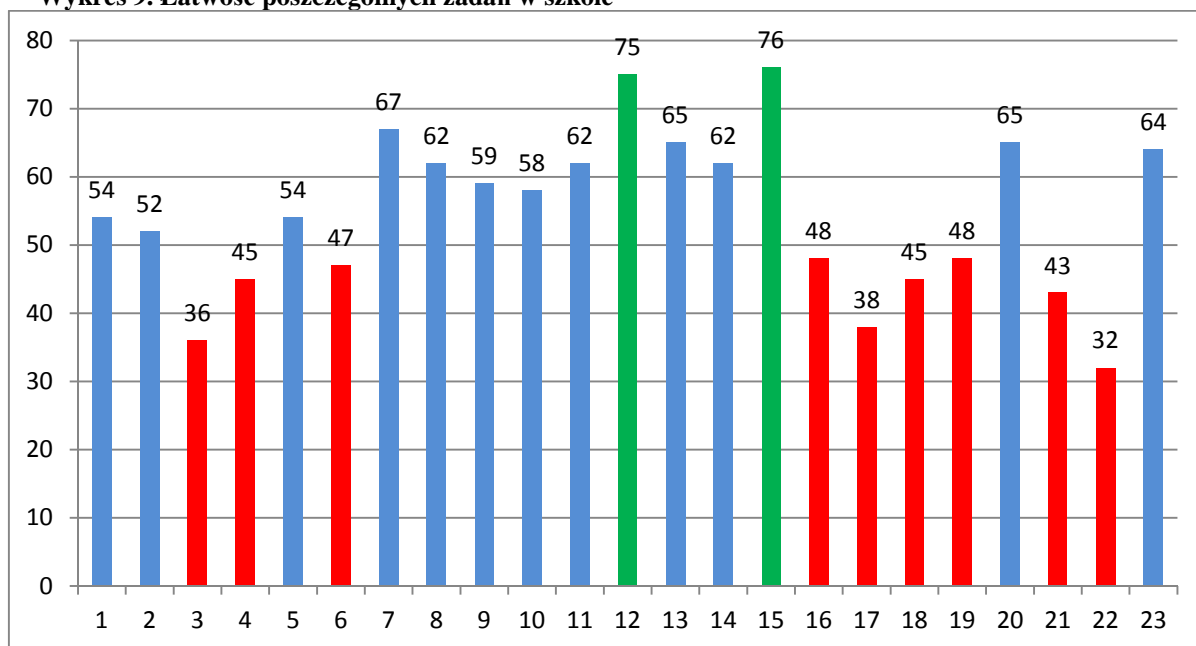
### HISTORIA

Liczba zadań	24 (4 z WoS)
Liczba punktów	33
Liczba uczniów piszących	120

Wykres 8. Rozkład wyników w szkole



**Wykres 9. Łatwość poszczególnych zadań w szkole**



Nowy test z historii okazał się umiarkowanie trudny dla uczniów naszej placówki. Wynik 56,1% jest niższy od średniej powiatu i wojewódzkiej o około 3% (1 punkt). W teście nie było zadań bardzo trudnych, ale aż 9 zadań okazało się trudnymi. Tylko 2 zadania można zaliczyć do łatwych, a ani jedno nie okazało się bardzo łatwym. Podobnie było na terenie województwa – nie odnotowano zadań bardzo trudnych i bardzo łatwych.

**Tab. 7. Ocena łatwości zadań na poziomie całej szkoły wg skali**

Wskaźnik łatwości	Interpretacja zadania
0,00-0,19	bardzo trudne ( <b>BT</b> )
0,20-0,49	trudne ( <b>T</b> )
0,50-0,69	umiarkowanie trudne( <b>UT</b> )
0,70-0,89	łatwe ( <b>Ł</b> )
0,90-1,00	bardzo łatwe ( <b>BŁ</b> )

**Tab. 8. Wyniki klas**

III a	IIIb	IIIc	III m	III p	III s	Szkoła	Powiat	Wojew.	Kraj
AJ/JM	AJ/SW	AJ/JM	BB	BB	BB				
55,3%	53%	54%	71%	54,4%	42,1%	56,1%	58,2%	59,27%	61%
4	3	3	8	3	2				

**Tab. 9. Wyniki szkoły i klas za poszczególne zadania**

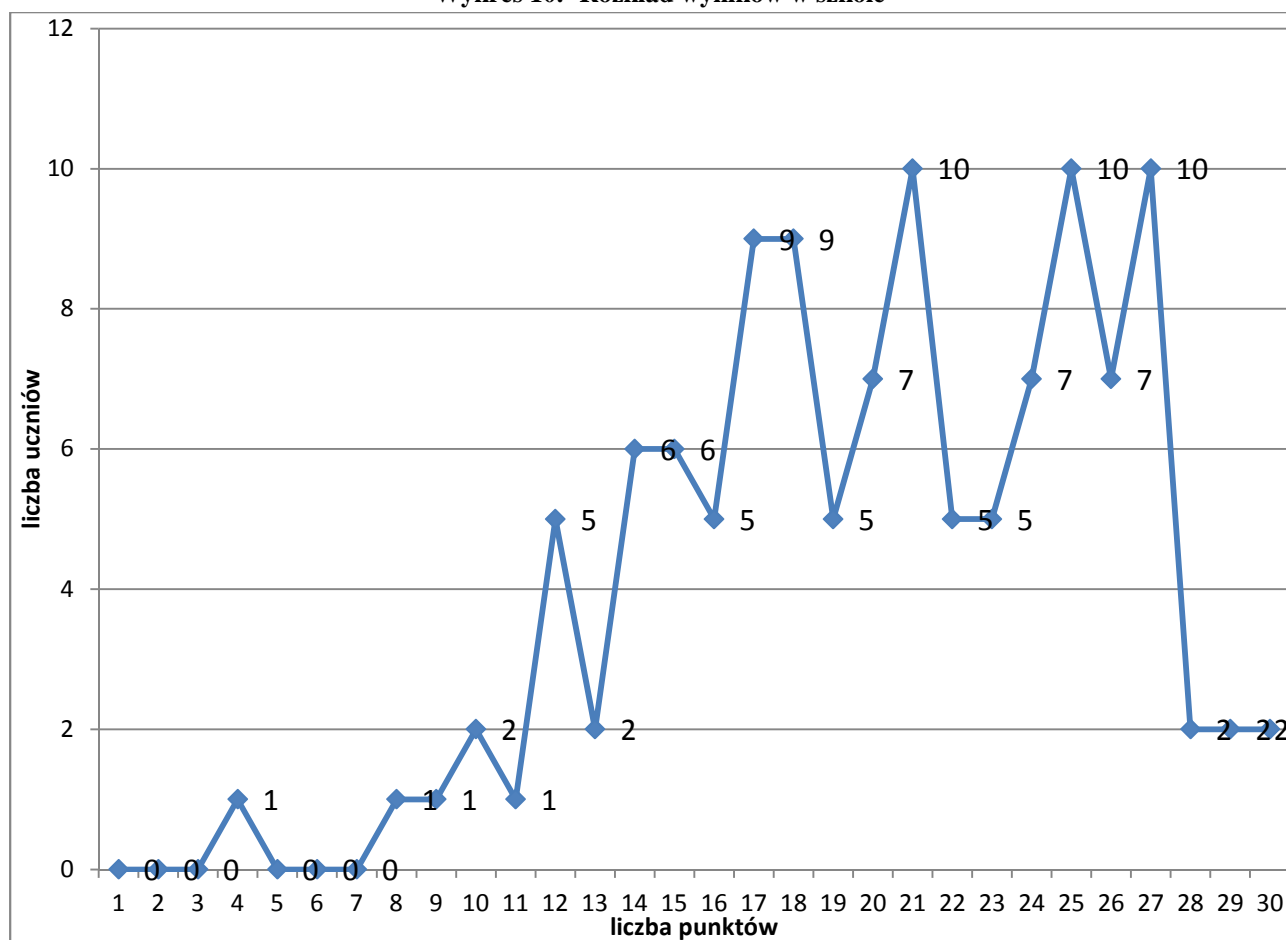
Zad	IIIa	IIIb	IIIc	III m	III p	III s	szkoła	wojew
1	35	13	40	36	29	29	31	33
2	57	56	67	64	46	35	54	53
3	52	44	47	60	70	24	52	60
4	37	15	33	50	50	8	36	37
5	48	56	60	40	46	24	45	49
6	70	50	47	72	42	35	54	66
7	52	36	40	68	36	35	47	64
8	48	81	80	80	58	58	67	68
9	61	62	60	76	62	41	62	73
10	52	75	53	64	71	35	59	60
11	52	50	46	76	67	41	58	51
12	67	52	67	77	53	49	62	64
13	61	86	80	92	63	71	75	77
14	78	44	60	88	54	53	65	63
15	61	58	51	80	63	49	62	66
16	75	79	78	89	74	59	76	78
17	30	50	27	72	46	59	48	44
18	39	31	33	56	25	41	38	35
19	52	38	33	60	50	24	45	52
20	39	50	53	64	42	35	48	49
21	48	69	67	80	67	59	65	63
22	61	13	27	44	41	24	32	56
23	35	6	27	44	41	24	32	41
24	58	73	60	80	57	53	64	68



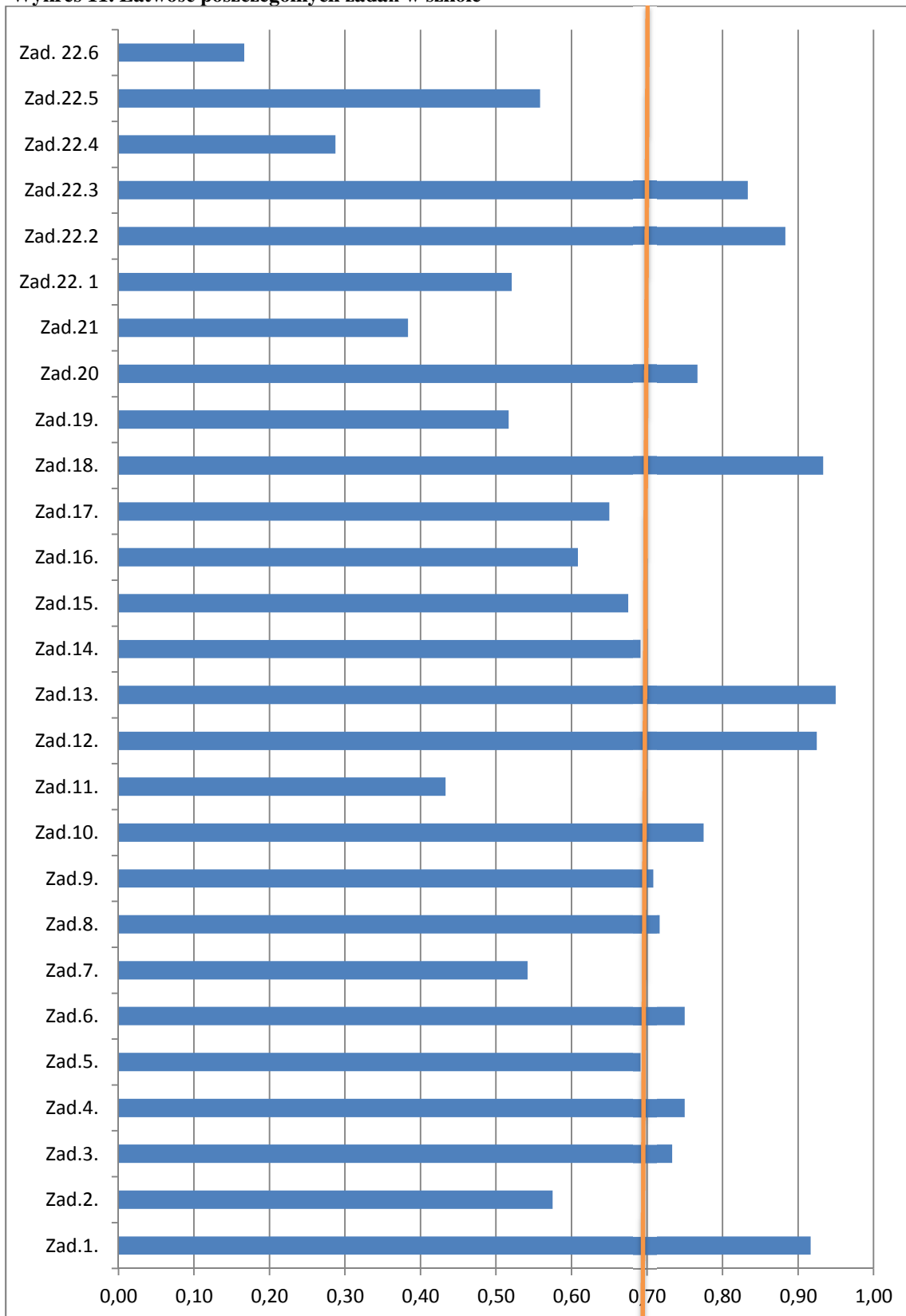
## Język polski

Liczba zadań	22
Liczba punktów	32
Liczba uczniów piszących	120

Wykres 10. Rozkład wyników w szkole



**Wykres 11. Łatwość poszczególnych zadań w szkole**



**powyżej 0,70 – zadania łatwe**

### Interpretacja wartości wskaźnika łatwości zadań

**0,00 – 0,19** – bardzo trudne

**0,20 – 0,49** – trudne

**0,50 – 0,69** – umiarkowanie trudne

**0,70 – 0,89** – łatwe

**0,90 – 1,00** – bardzo łatwe

**Tab. 10. Wskaźnik łatwości w poszczególnych zadaniach**

Wartości wskaźnika łatwości	Interpretacja zadań	Numery zadań
0,00 – 0,19	bardzo trudne	22.6
0,20 – 0,49	trudne	11, 21, 22.4
0,50 – 0,69	umiarkowanie trudne	2, 5, 7, 14, 15, 16, 17, 19, 22.1, 22.5
0,70 – 0,89	łatwe	3, 4, 6, 8, 9, 10, 20, 22.2, 22.3
0,90 – 1,00	bardzo łatwe	1, 12, 13, 18

**Tab. 11 Wyniki statystyczne szkoły i poszczególnych klas**

	<b>szkoła</b>	<b>III a</b>	<b>III b</b>	<b>III c</b>	<b>III m</b>	<b>III p</b>	<b>III s</b>
<b>średnia</b>	19,95	19,65	20,56	20	23,2	20,5	15,76
<b>ws. łatw.</b>	0,63	0,61	0,64	0,63	0,73	0,64	0,49
<b>max</b>	30	30	27	27	29	30	26
<b>min</b>	4	8	9	4	12	13	10

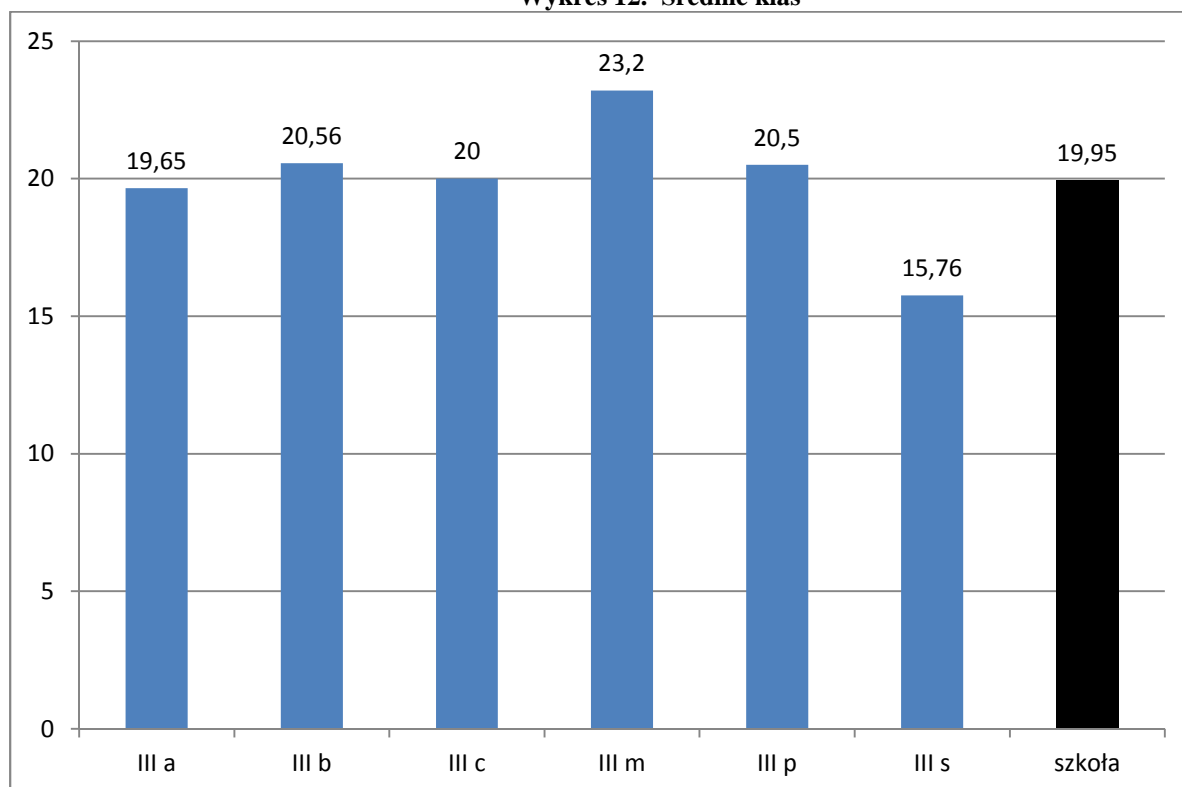
**Tab. 12. Stopień trudności**

szkoła	gmina	Powiat	województwo	kraj
<b>0,63</b>	<b>0,66</b>	<b>0,64</b>	<b>0,64</b>	<b>0,65</b>

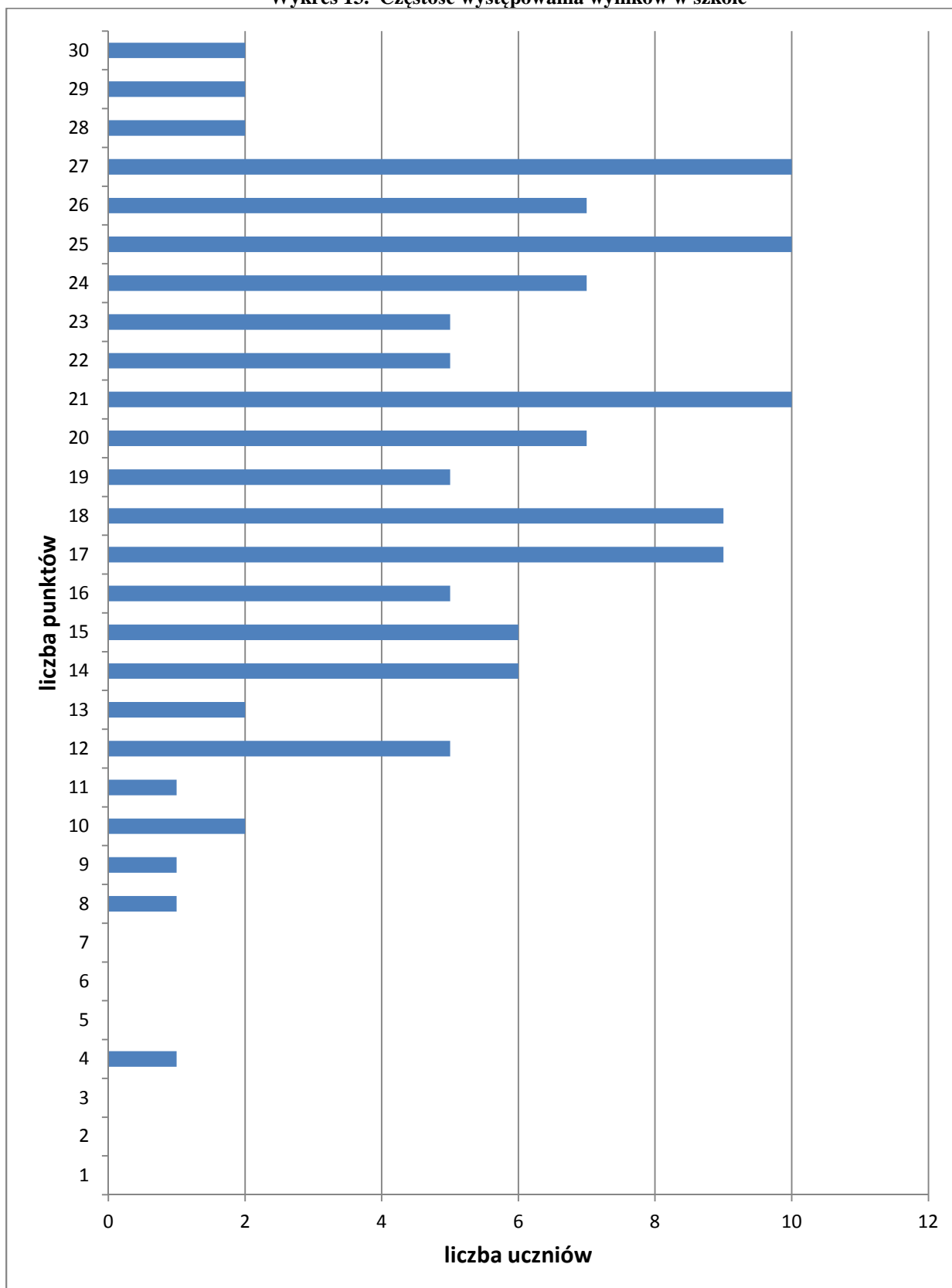
## Wyniki szkoły i klas za poszczególne zadania

- najwyższy wynik: **30** (2 osoby)
- najniższy wynik: **4** (1 osoba)
- mediana: **20,5**
- najczęściej powtarzające się wyniki: **21, 25 27** (po 10 razy)
- średnia szkoły: **19,95**
- łatwość testu: **0,63** (umiarkowanie trudny)

Wykres 12. Średnie klas



Wykres 13. Częstość występowania wyników w szkole



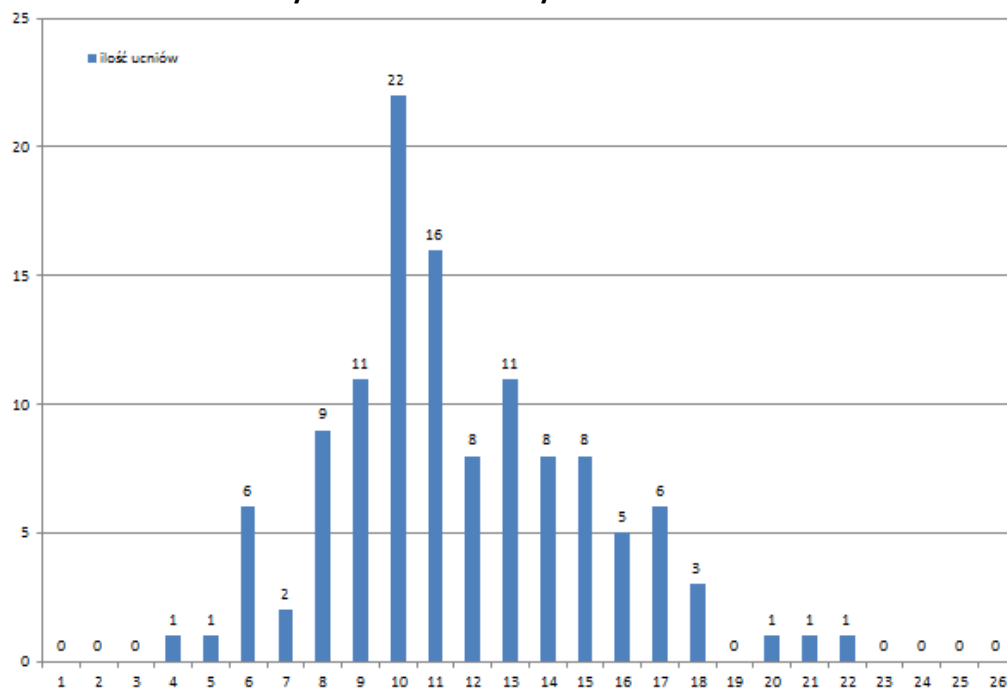
Tab. 13. Wskaźniki łatwości zadań

	III a	III b	III c	III m	III p	III s	szkoła	woj.
Zad.1.	0,91	0,88	1,00	1,00	0,92	0,76	0,92	0,91
Zad.2.	0,52	0,56	0,60	0,56	0,75	0,41	0,58	0,60
Zad.3.	0,65	0,69	0,67	0,80	0,75	0,82	0,73	0,69
Zad.4.	0,65	0,81	0,80	0,84	0,75	0,65	0,75	0,66
Zad.5.	0,61	0,75	0,87	0,80	0,75	0,35	0,69	0,65
Zad.6.	0,65	0,88	0,87	0,84	0,83	0,41	0,75	0,69
Zad.7.	0,57	0,63	0,47	0,56	0,58	0,41	0,54	0,74
Zad.8.	0,83	0,69	0,73	0,72	0,83	0,41	0,72	0,71
Zad.9.	0,74	0,81	0,67	0,88	0,67	0,41	0,71	0,76
Zad.10.	0,74	0,75	0,60	0,84	0,88	0,76	0,78	0,74
Zad.11.	0,52	0,50	0,40	0,52	0,38	0,24	0,43	0,45
Zad.12.	0,83	1,00	0,80	1,00	0,92	1,00	0,93	0,94
Zad.13.	0,87	1,00	0,93	1,00	0,96	0,94	0,95	0,89
Zad.14.	0,78	0,69	0,87	0,64	0,54	0,71	0,69	0,73
Zad.15.	0,65	0,63	0,53	0,88	0,75	0,47	0,68	0,64
Zad.16.	0,78	0,50	0,67	0,64	0,63	0,35	0,61	0,65
Zad.17.	0,65	0,50	0,80	0,92	0,50	0,47	0,65	0,76
Zad.18.	0,91	0,94	1,00	0,96	0,92	0,88	0,93	0,90
Zad.19.	0,48	0,38	0,67	0,76	0,50	0,24	0,52	0,56
Zad.20.	0,74	0,75	0,93	0,88	0,63	0,71	0,77	0,80
Zad.21.	0,33	0,41	0,30	0,60	0,31	0,29	0,38	0,51
Zad.22. 1	0,49	0,53	0,45	0,70	0,54	0,32	0,52	0,55
Zad.22.2	0,83	0,94	0,73	0,96	0,96	0,82	0,88	0,84
Zad.22.3	0,83	0,88	0,60	0,88	0,92	0,82	0,83	0,80
Zad.22.4	0,39	0,31	0,40	0,24	0,27	0,12	0,29	0,25
Zad.22.5	0,43	0,63	0,47	0,60	0,67	0,53	0,56	0,51
Zad. 22.6	0,09	0,25	0,13	0,24	0,21	0,06	0,17	0,21

## EGZAMIN Z CZĘŚCI PRZYRODNICZEJ

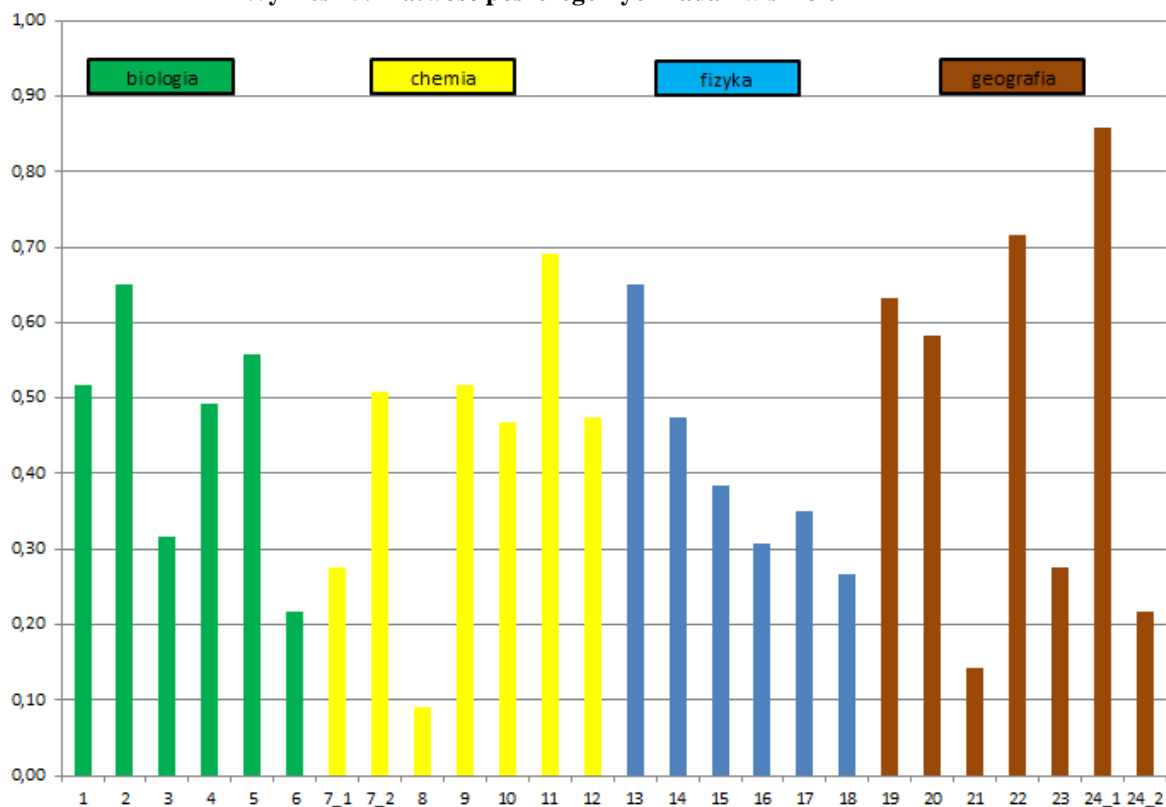
<b>Liczba zadań</b>	<b>24</b>
<b>Liczba punktów</b>	<b>26</b>
<b>Liczba uczniów piszących</b>	<b>121</b>

Wykres 14. Rozkład wyników w szkole



Wykres nie odbiega od standardu. Tylko 10 uczniów uzyskało mniej niż 8 pkt. Nikt nie uzyskał maksymalnej liczby punktów. Egzamin dla naszych uczniów okazał się trudny.

Wykres 15. Łatwość poszczególnych zadań w szkole



Tab. 14. Skala łatwości

Wskaźnik łatwości	Interpretacja zadania	Nr zadania
0,00-0,19	Bardzo trudne ( <i>BT</i> )	8,21
0,20-0,49	Trudne ( <i>T</i> )	3,4,6,7-1,10,12,14, 15,16,17,18,23,24-2
0,50-0,69	Umiarkowanie trudne ( <i>UT</i> )	1,2,5,7-2,9,11,13,19, 20,
0,70-0,89	Łatwe ( <i>Ł</i> )	22,24-1
0,90-1,00	Bardzo łatwe ( <i>BŁ</i> )	

W zestawie dominowały zadania trudne. Stanowiły one 50% wszystkich zadań w teście. Dziewięć zadań (34,62% ogółu) okazały się dla gimnazjalistów umiarkowanie łatwe. Natomiast po dwa zadania (7,69%) były bardzo trudne i łatwe. Żadne z zadań dla uczniów nie okazały się bardzo łatwe.



Tab. 15. Wyniki statystyczne szkoły i poszczególnych klas bloku przyrodniczego

	szkoła	A	B	C	M	P	S
Średnia	11,63	11,13	10,75	10,40	15	11,92	8,88
%	44,74	42,77	41,42	39,96	57,69	45,85	34,15
max	22	18	15	14	22	18	15
min	4	6	8	6	9	6	4

Tab. 16. Procentowy udział szkoła, gmina województwo i kraj

przedmiot	% z egzaminu
biologia	46
chemia	43,43
fizyka	40,6
geografia	49
Szkoła (ogólnie)	44,74
Gmina (ogólnie)	47,12
Województwo (ogólnie)	48,62
Kraj (ogólnie)	50

Tab. 17. Wyniki szkoły i klas za poszczególne zadania (%)

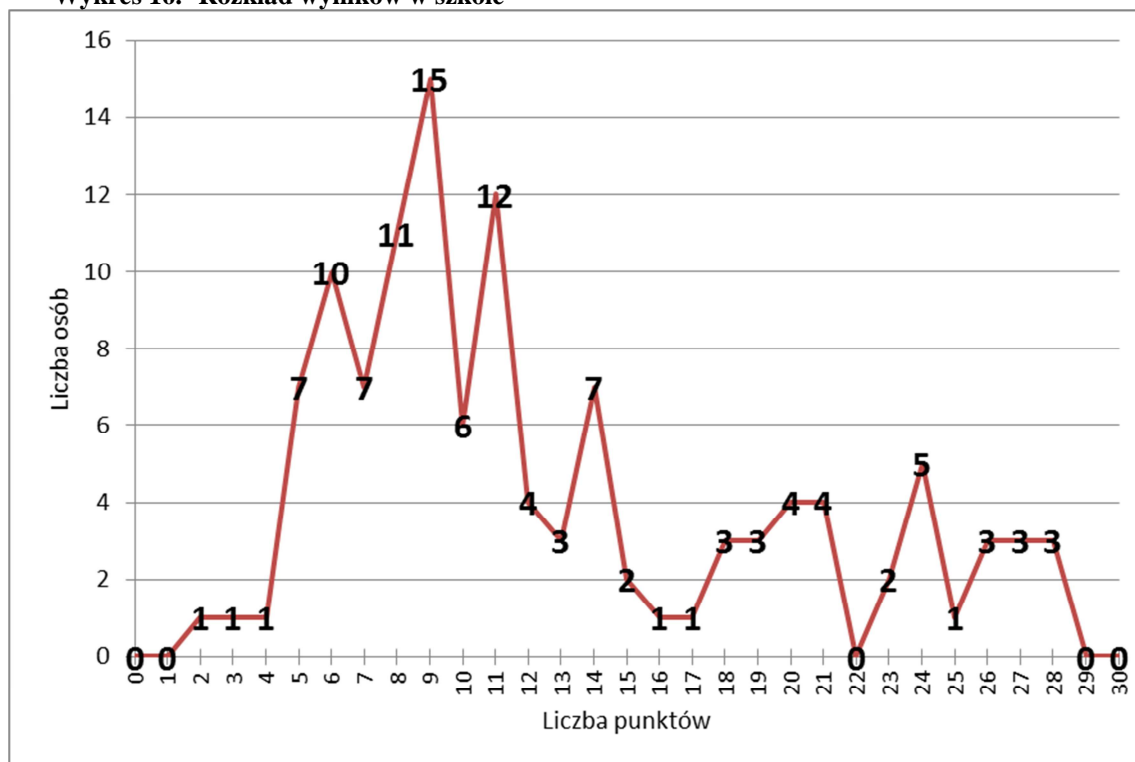
Zad.	IIIA	IIIB	IIIC	IIIM	IIIP	IIIS	szkoła	Wojew.
1.	48	50	73	56	42	47	52	62
2.	61	44	53	92	75	47	65	62
3.	35	25	13	60	21	24	32	31
4.	39	50	53	64	50	35	49	56
5.	52	56	47	76	63	29	56	57
6.	26	19	7	28	29	12	22	30
7-1.	22	6	20	52	29	24	28	36
7-2.	39	38	60	76	54	29	51	60
8.	13	6	7	12	13	0	9	14
9.	61	50	33	60	67	24	52	59
10.	39	38	40	64	58	29	47	55
11.	78	88	60	64	75	47	69	61
12.	48	75	47	28	63	29	48	50
13.	52	56	60	96	58	59	65	71
14.	57	56	33	56	33	47	48	53
15.	26	25	27	60	46	35	38	37
16.	39	31	13	40	33	18	31	42
17.	17	38	33	44	33	47	35	38
18.	26	19	27	24	25	41	27	28
19.	61	50	60	92	58	47	63	71
20.	43	69	67	76	58	35	58	61
21.	26	0	13	24	8	6	14	18
22.	70	75	73	84	71	53	72	71
23.	30	19	27	32	21	35	28	32
24-1.	91	88	73	96	88	71	86	81
24-2.	13	6	20	44	21	18	22	32

42,75 41,42 39,96 57,69 45,85 34,15 44,74 48,62

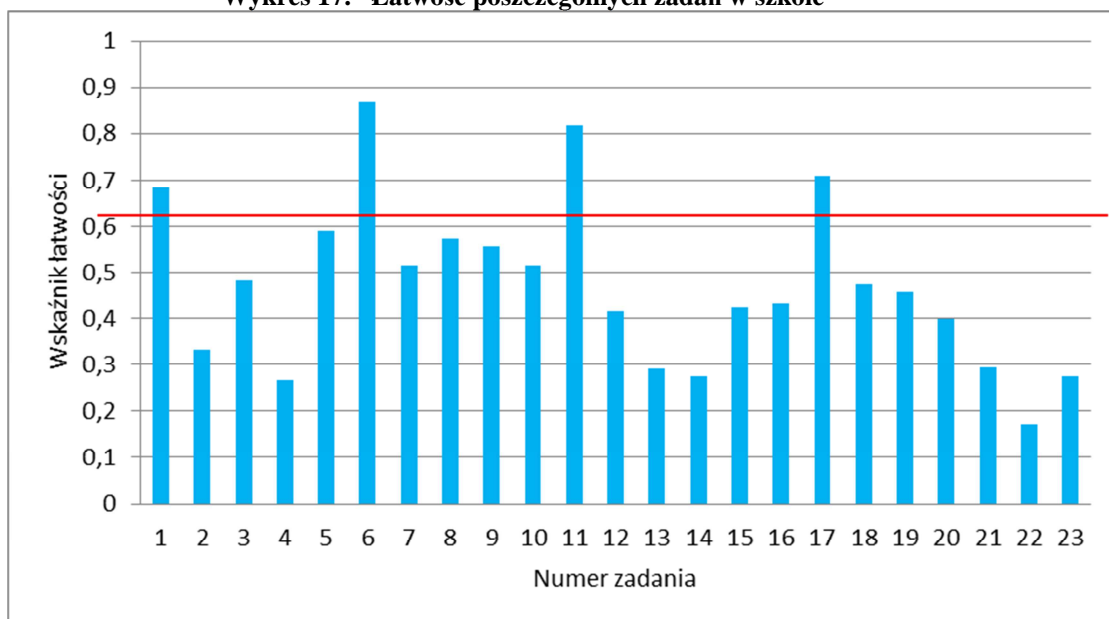
## EGZAMIN MATEMATYCZNY

Liczba zadań	23
Liczba punktów	30
Liczba uczniów piszących	120

Wykres 16. Rozkład wyników w szkole



**Wykres 17. Łatwość poszczególnych zadań w szkole**



**Tab. 18. Ocena łatwości zadań na poziomie szkoły**

Wskaźnik łatwości	Interpretacja zadania
0,00-0,19	bardzo trudne ( <b>BT</b> )
0,20-0,49	trudne ( <b>T</b> )
0,50-0,69	umiarkowanie trudne( <b>UT</b> )
0,70-0,89	łatwe ( <b>Ł</b> )
0,90-1,00	bardzo łatwe ( <b>BŁ</b> )

**Tab. 19. Wyniki statystyczne szkoły i poszczególnych klas**

	Szkoła	IIIa	IIIb	IIIc	IIIm	IIIp	IIIs
Średnia	12,71	9,43	10,25	10,13	20,08	14,13	8,88
%	42,36%	31,45%	34,17%	33,78%	66,93%	47,08%	29,61%
Max	28	24	19	24	28	28	21
Min	2	3	5	2	5	5	5

**Tab. 20 Wyniki szkoły i klas za poszczególne zadania**

Zad	IIIa	IIIb	IIIc	IIIm	IIIp	IIIs	szkoła	wojew
1	56,52%	75,00%	73,33%	72,00%	75,00%	58,82%	68,33%	68%
2	21,74%	18,75%	26,67%	56,00%	29,17%	41,18%	33,33%	43%
3	39,13%	31,25%	46,67%	72,00%	41,67%	52,94%	48,33%	54%
4	13,04%	0,00%	20,00%	56,00%	45,83%	5,88%	26,67%	27%
5	43,48%	56,25%	46,67%	72,00%	70,83%	58,82%	59,17%	65%
6	82,61%	87,50%	80,00%	96,00%	87,50%	82,35%	86,67%	88%
7	17,39%	50,00%	33,33%	88,00%	54,17%	58,82%	51,67%	56%
8	52,17%	43,75%	73,33%	76,00%	50,00%	47,06%	57,50%	69%
9	52,17%	56,25%	40,00%	72,00%	66,67%	35,29%	55,83%	58%
10	47,83%	56,25%	46,67%	68,00%	45,83%	41,18%	51,67%	55%
11	78,26%	87,50%	80,00%	92,00%	87,50%	58,82%	81,67%	82%
12	21,74%	37,50%	13,33%	64,00%	54,17%	47,06%	41,67%	45%
13	8,70%	18,75%	26,67%	52,00%	41,67%	17,65%	29,17%	37%
14	8,70%	12,50%	26,67%	64,00%	29,17%	11,76%	27,50%	23%
15	43,48%	25,00%	20,00%	64,00%	58,33%	23,53%	42,50%	46%
16	56,52%	56,25%	33,33%	36,00%	41,67%	35,29%	43,33%	46%
17	52,17%	68,75%	73,33%	96,00%	83,33%	41,18%	70,83%	73%
18	30,43%	31,25%	40,00%	68,00%	66,67%	35,29%	47,50%	52%
19	47,83%	37,50%	40,00%	68,00%	29,17%	47,06%	45,83%	48%
20	30,43%	31,25%	33,33%	60,00%	50,00%	23,53%	40,00%	50%
21	16,30%	26,56%	15,00%	62,00%	34,38%	7,35%	29,38%	35%
22	10,87%	0,00%	0,00%	46,00%	25,00%	2,94%	17,08%	17%
23	13,04%	9,38%	20,00%	69,00%	29,17%	7,36%	27,50%	31%

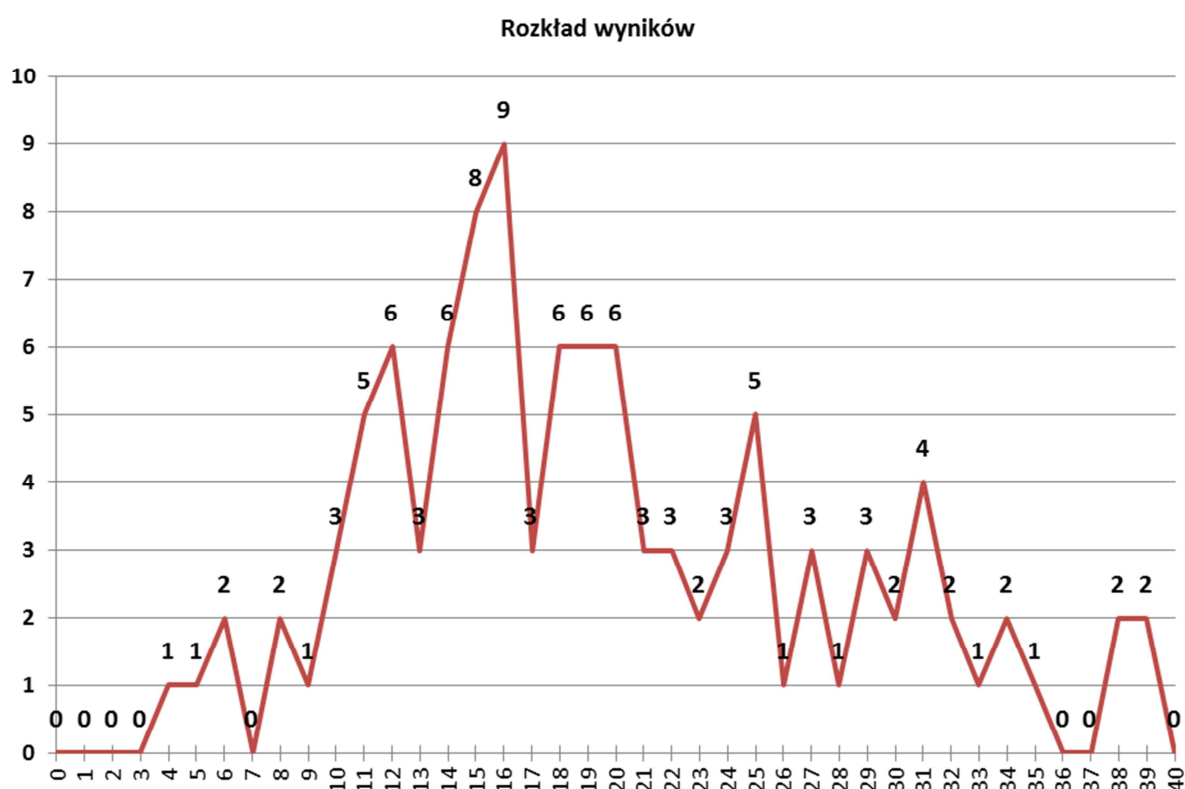
Pomimo tego, iż szkoła uzyskała wynik niższy od powiatu, województwa i kraju należy zwrócić uwagę, że klasa matematyczna ( IIIm ) uzyskała prawie 67% -wynik bardzo wysoki ( 8 stanin). Klasa plastyczna IIIp także osiągnęła wynik wysoki, ponad 47% i znalazła się w 5 stanie. Można wyciągnąć wnioski, iż utworzenie klas profilowanych, w których znaleźli się uczniowie z lepszymi wynikami w nauce spowodowało, że dodatkowa praca w tych klasach, a także możliwość konkurowania i współpracowania z kolegami na podobnym poziomie intelektualnym przyniosło im większy sukces. Niestety pozostałe klasy ogólne wraz ze sportową znalazły się w stanie 2 ze średnimi wynikami niewiele ponad 30%. Wśród uczniów tych klas była tylko jedna uczennica, która otrzymała świadectwo z wyróżnieniem. Spora liczba uczniów tych klas posiadała

dostosowanie wymagań ze względu na specyficzne trudności w uczeniu. Wymagania stawiane na egzaminie takim uczniom są takie same jak uczniom bez dysfunkcji. W tych klasach także znajdowali się uczniowie z upośledzeniem w stopniu lekkim, na których nauczyciele musieli zwrócić szczególną uwagę podczas zajęć i poświęcić im czas na indywidualną pracę na lekcji.

### Język angielski

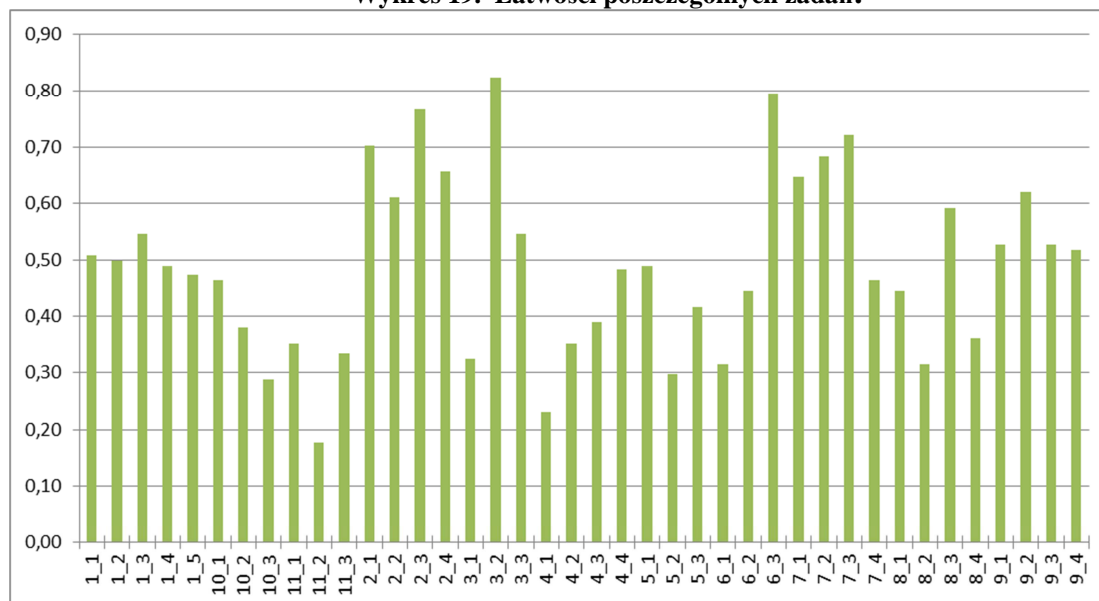
Liczba zadań	11
Liczba punktów	40
Liczba uczniów piszących	108

Wykres 18. Rozkład wyników



Egzamin z języka angielskiego okazał się dość trudny. Żaden z uczniów nie uzyskał maksymalnej ilości punktów, a większość piszących osiągnęła wynik poniżej 50%.

Wykres 19. Łatwości poszczególnych zadań:



Tab. 21 Skala łatwości zadań:

Wskaźnik łatwości	Interpretacja zadania
0,00-0,19	Bardzo trudne
0,20-0,49	Trudne
0,50-0,69	Umiarkowanie trudne
0,70-0,89	Łatwe
0,90-1,00	Bardzo łatwe

Dla uczniów najłatwiejsze okazały się zadania opierające się na słuchaniu. Najlepsze wyniki uczniowie osiągnęli w uzupełnianiu tekstów, poprawną formą gramatyczną i leksykalną.

Tab. 22 Wyniki statystyczne szkoły i poszczególnych klas

	Szkoła	3a	3b	3c	3m	3p	3s
<b>Średnia</b>	<b>19,58</b>	<b>17</b>	<b>20,50</b>	<b>17,43</b>	<b>25,50</b>	<b>21,54</b>	<b>14,56</b>
<b>%</b>	<b>48,96%</b>	<b>42,50%</b>	<b>51,25%</b>	<b>43,57%</b>	<b>62,63%</b>	<b>53,58%</b>	<b>36,41%</b>
<b>Max</b>	<b>39</b>	<b>34</b>	<b>38</b>	<b>27</b>	<b>37</b>	<b>35</b>	<b>25</b>
<b>Min</b>	<b>4</b>	<b>5</b>	<b>4</b>	<b>10</b>	<b>12</b>	<b>6</b>	<b>6</b>

**Tab. 23. Zestawienie wyników klas, szkoły, powiatu, województwa i kraju**

Zad.	3a	3b	3c	3m	3p	3s	Szkoła
1_1	31,82%	58,33%	64,29%	60,00%	62,50%	31,25%	50,93%
1_2	45,45%	66,67%	28,57%	65,00%	58,33%	31,25%	45,37%
1_3	31,82%	58,33%	50,00%	70,00%	70,83%	43,75%	45,37%
1_4	59,09%	41,67%	50,00%	55,00%	37,50%	50,00%	42,59%
1_5	40,91%	75,00%	42,86%	70,00%	37,50%	25,00%	41,67%
10_1	45,45%	41,67%	42,86%	50,00%	50,00%	43,75%	39,81%
10_2	54,55%	58,33%	35,71%	30,00%	33,33%	18,75%	33,33%
10_3	18,18%	16,67%	14,29%	50,00%	33,33%	31,25%	22,22%
11_1	31,82%	58,33%	14,29%	45,00%	29,17%	37,50%	27,78%
11_2	27,27%	16,67%	14,29%	15,00%	8,33%	25,00%	15,74%
11_3	13,64%	58,33%	21,43%	50,00%	33,33%	31,25%	26,85%
2_1	50,00%	75,00%	85,71%	95,00%	70,83%	50,00%	58,33%
2_2	40,91%	50,00%	85,71%	80,00%	66,67%	43,75%	50,93%
2_3	68,18%	58,33%	78,57%	95,00%	87,50%	62,50%	64,81%
2_4	68,18%	58,33%	85,71%	80,00%	66,67%	31,25%	56,48%
3_1	27,27%	16,67%	21,43%	20,00%	54,17%	43,75%	25,93%
3_2	81,82%	75,00%	71,43%	95,00%	95,83%	62,50%	69,44%
3_3	50,00%	66,67%	57,14%	50,00%	66,67%	37,50%	47,22%
4_1	18,18%	16,67%	14,29%	40,00%	37,50%	0,00%	19,44%
4_2	31,82%	33,33%	7,14%	60,00%	54,17%	6,25%	25,93%
4_3	36,36%	33,33%	35,71%	65,00%	41,67%	12,50%	30,56%
4_4	45,45%	41,67%	50,00%	60,00%	54,17%	31,25%	42,59%
5_1	59,09%	41,67%	21,43%	60,00%	58,33%	37,50%	39,81%
5_2	31,82%	50,00%	14,29%	45,00%	12,50%	31,25%	26,85%
5_3	27,27%	66,67%	14,29%	60,00%	41,67%	43,75%	35,19%
6_1	22,73%	33,33%	21,43%	35,00%	37,50%	37,50%	27,78%
6_2	36,36%	41,67%	35,71%	60,00%	54,17%	31,25%	35,19%
6_3	68,18%	83,33%	71,43%	95,00%	87,50%	68,75%	67,59%
7_1	50,00%	58,33%	57,14%	85,00%	75,00%	56,25%	55,56%
7_2	59,09%	91,67%	64,29%	85,00%	62,50%	56,25%	60,19%
7_3	68,18%	75,00%	50,00%	100,00%	75,00%	56,25%	60,19%
7_4	45,45%	58,33%	35,71%	60,00%	45,83%	31,25%	38,89%
8_1	36,36%	41,67%	35,71%	70,00%	62,50%	6,25%	37,04%
8_2	13,64%	25,00%	21,43%	60,00%	41,67%	18,75%	24,07%
8_3	59,09%	58,33%	64,29%	60,00%	54,17%	62,50%	50,00%
8_4	22,73%	33,33%	35,71%	55,00%	54,17%	6,25%	28,70%
9_1	45,45%	41,67%	64,29%	70,00%	50,00%	43,75%	45,37%
9_2	59,09%	66,67%	64,29%	75,00%	70,83%	31,25%	52,78%
9_3	36,36%	58,33%	50,00%	70,00%	62,50%	37,50%	47,22%
9_4	40,91%	50,00%	50,00%	60,00%	58,33%	50,00%	44,44%



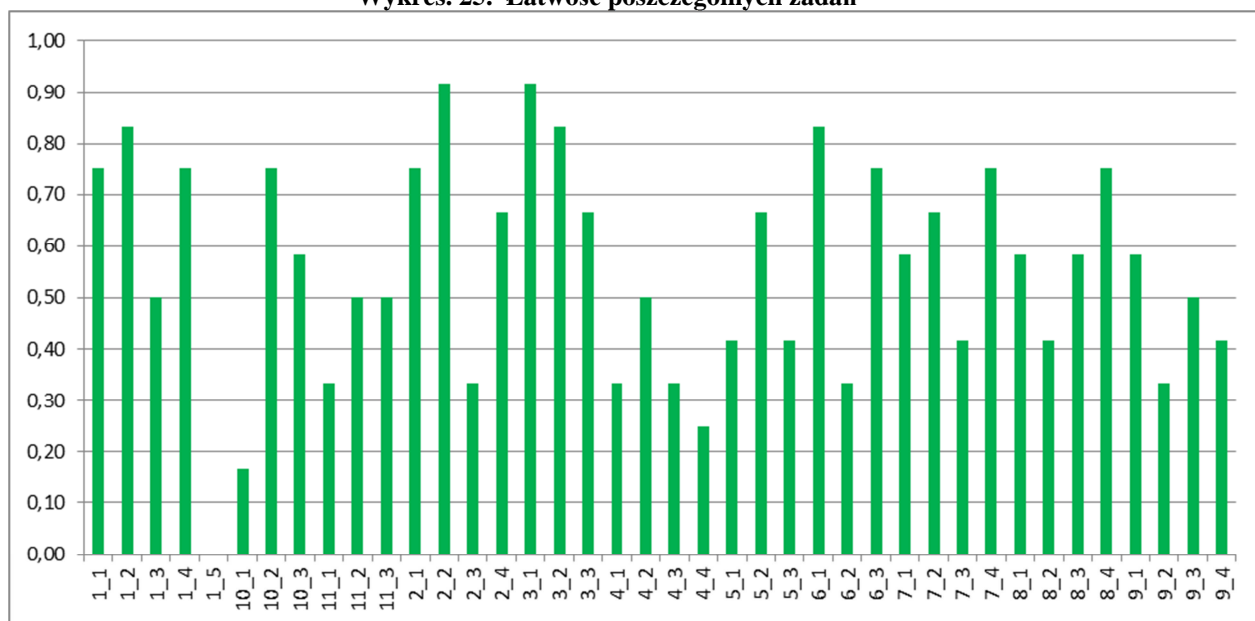
## Jezyk niemiecki

Liczba zadań	11
Liczba punktów	40
Liczba uczniów piszących	12

Wykres 24. Rozkład wyników



Wykres. 25. Łatwość poszczególnych zadań



Tab. 24. Wyniki statystyczne szkoły i poszczególnych klas

	Szkoła	3a	3b	3c	3m	3s	Powiat	Woj.	Kraj
Średnia	22,17	14,0	21,0	15,0	27,4	16,0			
%	55,42%	35,00%	52,00%	38,00%	68,50%	40,00%	48,59%	53,57%	57,00%
Max	35	14	30	15	35	16			
Min	11	14	11	15	19	16			

Tab. 25. Zestawienie wyników klas i szkoły

Zad.	3a	3b	3c	3m	3s	Szkoła
1_1	100%	75%	0%	100%	0%	75,00%
1_2	100%	75%	100%	100%	0%	83,33%
1_3	100%	100%	0%	0%	100%	50,00%
1_4	0%	75%	100%	100%	0%	75,00%
1_5	0%	0%	0%	0%	0%	0,00%
10_1	0%	0%	0%	40%	0%	16,67%
10_2	0%	75%	0%	100%	100%	75,00%
10_3	0%	75%	0%	80%	0%	58,33%
11_1	0%	50%	0%	40%	0%	33,33%
11_2	100%	75%	0%	40%	0%	50,00%
11_3	0%	25%	100%	60%	100%	50,00%
2_1	100%	50%	100%	80%	100%	75,00%
2_2	100%	75%	100%	100%	100%	91,67%
2_3	0%	75%	0%	20%	0%	33,33%
2_4	0%	75%	100%	80%	0%	66,67%
3_1	100%	100%	0%	100%	100%	91,67%
3_2	100%	75%	0%	100%	100%	83,33%
3_3	100%	50%	100%	60%	100%	66,67%
4_1	0%	25%	0%	60%	0%	33,33%
4_2	0%	50%	0%	60%	100%	50,00%
4_3	0%	0%	100%	40%	100%	33,33%
4_4	0%	0%	100%	40%	0%	25,00%
5_1	0%	50%	0%	60%	0%	41,67%
5_2	0%	75%	100%	80%	0%	66,67%
5_3	0%	25%	0%	60%	100%	41,67%
6_1	100%	75%	100%	80%	100%	83,33%
6_2	100%	25%	100%	20%	0%	33,33%
6_3	100%	50%	0%	100%	100%	75,00%
7_1	0%	75%	0%	80%	0%	58,33%
7_2	0%	100%	0%	60%	100%	66,67%
7_3	100%	25%	0%	60%	0%	41,67%
7_4	0%	75%	0%	100%	100%	75,00%
8_1	0%	25%	100%	100%	0%	58,33%

8_2	0%	0%	0%	80%	100%	41,67%
8_3	100%	50%	0%	80%	0%	58,33%
8_4	0%	75%	100%	100%	0%	75,00%
9_1	0%	50%	0%	100%	0%	58,33%
9_2	0%	0%	100%	60%	0%	33,33%
9_3	0%	75%	0%	60%	0%	50,00%
9_4	0%	50%	0%	60%	0%	41,67%

Arkusz egzaminacyjny z języka niemieckiego na poziomie podstawowym zawierał 11 zadań mających formę zadań zamkniętych (prawda-falsz, wielokrotnego wyboru, dobieranie). Zadania egzaminacyjne sprawdzały wiadomości i umiejętności w następujących zakresach: rozumienie ze słuchu (zadania 1,2,3), rozumienie tekstów pisanych (zadania 7,8,9), znajomość funkcji językowych (zadania 4,5,6), znajomość środków językowych (zadania 10,11). Za część sprawdzającą odbiór tekstu słuchanego można było uzyskać maksymalnie 12 punktów, za odbiór tekstu czytanego 12 punktów, za znajomość funkcji językowych 10 punktów, za znajomość środków językowych 6 punktów, czyli łącznie 40 punktów. Średnia procentowa dla szkoły wynosi: **55,42%**, dla powiatu: **48,59%**, dla województwa: **53,57%**, dla kraju: **57%**. Jak widać z przytoczonych powyżej wyników uczniowie naszej szkoły napisali lepiej egzamin niż uczniowie powiatu oraz województwa.

Ze względu na brak wyników porównawczych za poszczególne zadania możliwe było tylko przeprowadzenie analizy w powyższej formie.

## X. PROMOCJA PLACÓWEK

Szkoły pozyskiwały sojuszników wspierających ich działalność. Systematycznie analizowano i modyfikowano działania promocyjne. Nauczyciele wpływali na promocję i korzystny wizerunek placówek. Systematycznie aktualizowano strony internetowe szkół.

Przez cały rok w placówkach oświatowych realizowany był „Kalendarz imprez i uroczystości”. Dużą wagę przywiązywano do organizacji imprez patriotycznych z okazji świąt państwowych. Kulturowane były tradycje szkolne poprzez staranne przygotowanie takich imprez, jak ślubowanie klas I, czy pożegnanie absolwentów. Szkoły organizowała również imprezy rozrywkowe dla uczniów (np. Święto Wiosny) i brały udział w licznych zawodach sportowych. Na podkreślenie zasługuje zorganizowanie cyklu imprez sportowo-rekreacyjnych z udziałem uczniów i rodziców. Placówki oświatowe inicjowały wielu przedsięwzięć kulturalnych, rekreacyjnych w mieście, wypracowana od lat tradycja i obrzędowość różnych uroczystości, ich wysoki poziom, nawiązywanie kontaktów ze znanymi ludźmi świata artystycznego, kultury, sportowcami, organizacja spotkań autorskich.

Szkoły i przedszkola włączały się w akcje charytatywne i kampanie społeczne, jak np:

- coraz większa aktywność środowiska szkolnego w związku z akcją „Cała Polska czyta dzieciom”,
- roczne obchody ogólnopolskiego „Dnia bez przemocy,
- sprzątanie świata,
- pikniki rodzinne dla społeczności szkolnej i mieszkańców Chełmży,
- promowanie placówek w lokalnych mediach i na stronach internetowych,
- całoroczna współpraca z CHOK – iem, Powiatowa i Miejską Biblioteką, Komisją Rozwiązywania Problemów Alkoholowych, Ośrodkiem Sportu i Turystyki, Zespołem Szkół i Urzędem Miasta Chełmży.

## XI. PODSUMOWANIE

We wszystkich placówkach oświatowych podejmowano działania zmierzające do podniesienia poziomu dydaktycznego. Są to inicjatywy obejmujące wewnątrzszkolne doskonalenie nauczycieli, doskonalenie przez nich wiedzy specjalistycznej i zdobywanie kwalifikacji do nauczania nowych przedmiotów. Wpływ na poziom dydaktyki miało także szersze stosowanie technik multimedialnych w nauczaniu oraz szeroki wachlarz zajęć dodatkowych dla uczniów mających trudności w nauce, jak i dla uczniów zdolnych, rozwijających ich zainteresowania oraz wiedzę.

Pozytywnym zjawiskiem jest fakt aplikowania przez placówki o środki unijne.

Cechy stanowiące mocną stroną naszych placówek to:

- wysoko wykwalifikowana kadra pedagogiczna,
- cykliczne badania kompetencji uczniów, prowadzenie ewaluacji, monitorowanie wybranych obszarów pracy szkoły,
- szybka i fachowa pomoc specjalistyczna i doradcza dla rodzica ze strony pedagoga szkolnego i nauczycieli.

Działania wymagające poprawy i udoskonalenia, to przede wszystkim remonty budynków szkolnych i boisk.