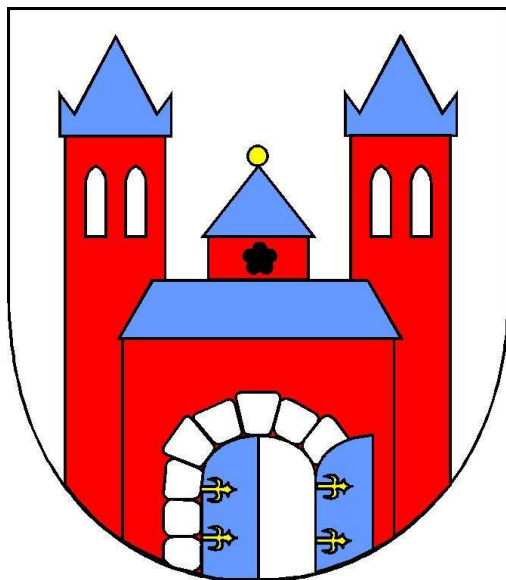


Gmina Miasto Chełmża



Analiza stanu gospodarki odpadami komunalnymi na terenie miasta Chełmży za rok 2015

Chełmża, kwiecień 2016 r.

SPIS TREŚCI

1. Uwarunkowania formalno-prawne.....	3
2. Możliwości przetwarzania zmieszanych odpadów komunalnych, odpadów zielonych oraz pozostałości z sortowania i pozostałości z mechaniczno-biologicznego przetwarzania odpadów komunalnych przeznaczonych do składowania.....	3
3. Potrzeby inwestycyjne związane z gospodarowaniem odpadami komunalnymi.....	4
4. Koszty poniesione w związku z odbieraniem, odzyskiem, recyklingiem i unieszkodliwianiem odpadów komunalnych.....	6
5. Liczba mieszkańców objęta systemem gospodarowania odpadami komunalnymi.....	8
6. Liczba właścicieli nieruchomości, którzy nie zawarli umowy, o której mowa w art. 6 ust. 1 u.c.p.g., w imieniu których gmina powinna podjąć działania, o których mowa w art. 6 ust. 6-12 u.c.p.g.....	10
7. Ilość odpadów komunalnych wytwarzanych na terenie miasta.....	10
8. Ilość zmieszanych odpadów komunalnych, odpadów zielonych odbieranych z terenu miasta oraz powstających z przetwarzania odpadów komunalnych pozostałości z sortowania i pozostałości z mechaniczno-biologicznego przetwarzania odpadów komunalnych przeznaczonych do składowania.....	12
9. Poziomy recyklingu, przygotowania do ponownego użycia i odzysku innymi metodami wybranych frakcji odpadów komunalnych, osiągnięte przez miasto Chełmża w 2015 r.	14
10. Podsumowanie.....	16

1. Uwarunkowania formalno-prawne.

Obowiązek sporządzenia przedmiotowego opracowania wynika wprost z zapisów art. 3 ust. 2 pkt 10 ustawy z dnia 13 września 1996 r. o utrzymaniu czystości i porządku w gminach (t.j. Dz. U. z 2016 r., poz. 250).

Celem corocznej analizy stanu gospodarki odpadami komunalnymi jest weryfikacja możliwości technicznych i organizacyjnych gminy w zakresie gospodarowania odpadami komunalnymi.

Podstawą do opracowania analizy są sprawozdania złożone przez podmioty odbierające odpady komunalne od właścicieli nieruchomości i podmioty prowadzące punkty selektywnego zbierania odpadów komunalnych, roczne sprawozdanie z realizacji zadań z zakresu gospodarowania odpadami komunalnymi oraz inne dostępne dane wpływające na koszty systemu gospodarowania odpadami komunalnymi.

Na podstawie art. 9tb ust. 2 i 3 cytowanej ustawy analizę sporządza się w terminie do dnia 30 kwietnia za poprzedni rok kalendarzowy i podlega ona publicznemu udostępnieniu na stronie podmiotowej Biuletynu Informacji Publicznej urzędu gminy.

2. Możliwości przetwarzania zmieszanych odpadów komunalnych, odpadów zielonych oraz pozostałości z sortowania i pozostałości z mechaniczno-biologicznego przetwarzania odpadów komunalnych przeznaczonych do składowania.

Zgodnie z definicją zawartą w ustawie z dnia 14 grudnia 2012 r. o odpadach (Dz. U. z 2013 r., poz. 21 z późn. zm.) przetwarzanie odpadów to procesy odzysku lub unieszkodliwiania, w tym przygotowanie poprzedzające odzysk lub unieszkodliwianie.

Możliwości przetwarzania zmieszanych odpadów komunalnych (kod odpadu 20 03 01) związane są z ich zagospodarowaniem w regionalnych instalacjach do odzysku (mechaniczno-biologiczne), bądź unieszkodliwiania (składowanie odpadów na składowiskach).

Zgodnie z przyjętym przez Sejmik Województwa Kujawsko-Pomorskiego „Planem Gospodarki Odpadami Województwa Kujawsko-Pomorskiego na lata 2012-2017 z perspektywą na lata 2018-2023”, Miasto Chełmża wchodzi w skład Regionu Chełmińsko-Wąbrzeskiego (oznaczonego nr 2), obejmującego powiaty: brodnicki, chełmiński, golubsko-dobrzyński, toruński, wąbrzeski, zamieszkałego przez 167 tys. mieszkańców. Regionalnymi instalacjami przetwarzania odpadów komunalnych, zwanymi danej RIPOK, dla regionu nr 2 są następujące instalacje:

- Osnowo II (sortownia, instalacja do kompostowania oraz stabilizacji frakcji biodegradowalnej),
- Osnowo I (składowisko odpadów),
- Niedźwiedź (sortownia, kompostownia odpadów zielonych, składowisko, instalacja do mechaniczno-biologicznego przetwarzania odpadów).

W związku z faktem, iż moce przerobowe wskazanych instalacji, określone w wojewódzkim planie gospodarki odpadami, w zupełności zabezpieczają zapotrzebowanie regionu, nie zachodzi konieczność działań inwestycyjnych ze strony Gminy Miasto Chełmża w zakresie budowy instalacji do zagospodarowywania odpadów.

3. Potrzeby inwestycyjne związane z gospodarowaniem odpadami komunalnymi.

Na podstawie informacji dostarczonych do tut. Urzędu przez przedsiębiorcę zajmującego się odbiorem i zagospodarowaniem odpadów komunalnych tj. Zakład Gospodarki Komunalnej Sp. z o.o. w Chełmży, jedną z potrzeb inwestycyjnych związanych z gospodarowaniem odpadami komunalnymi na terenie miasta Chełmży jest ***Budowa czterostanowiskowej linii sortowniczej do segregacji tworzyw sztucznych zebranych w sposób selektywny.***

Przedmiotowa inwestycja została wpisana do znowelizowanego, „Planu Gospodarki Odpadami Województwa Kujawsko-Pomorskiego na lata 2012-2017 z perspektywą na lata 2018-2023” i w przypadku uzyskania pozytywnej opinii co do zasadności budowy przedmiotowej linii sortowniczej z Ministerstwa Środowiska, inwestycja zostanie zrealizowana w ramach przedmiotowego planu.

Planowany koszt inwestycji około 500.000,00 zł.

Zakres rzeczowy zaplanowanego przedsięwzięcia swoim zakresem obejmuje:

a) budowę linii sortowniczej, w skład której wejdą:

- zasyp wraz z nożami tnącymi do worków,
- taśmociąg do ręcznej segregacji odpadów zebranych selektywnie,
- stół sortowniczy czterostanowiskowy,
- istniejąca obecnie prasa do odpadów;

b) dostosowanie hali do potrzeb sortowania odpadów poprzez wyrównanie posadzki, naprawę części tynków na ścianach, poszerzenie jednej bramy wjazdowej wraz z wymianą bramy wjazdowej, wybicie części jednej ściany na komorę zasypu, budowę leja zasypowego;

c) utwardzenie placu manewrowego, wraz z budową lekkiej wiaty uniemożliwiającej rozwiewanie odpadu.

Budowa linii sortowniczej ma wpłynąć pozytywnie na polepszenie procesu segregacji odpadów, poprzez wyselekcjonowanie ze strumienia odpadów pozyskanych w drodze selektywnej zbiórki, tworzyw sztucznych w postaci butelek pet, folii, oraz metali i opakowań wielomateriałowych. Podstawowym celem jest uzyskanie poziomu odzysku i recyklingu tworzyw sztucznych na poziomie 50% w 2020 roku.

Linia sortownicza będzie wyposażona w cztery stanowiska segregacyjne. Odpady wyładowane na stanowisku przyjęć odpadów pochodzące z selektywnej zbiórki odpadów, transportowane będą przenośnikiem taśmowym do stanowisk sortowniczych. Tam zostaną rozdzielone na poszczególne frakcje z podziałem na określone rodzaje i kolory surowców. Następnie zostaną sprasowane w istniejącej już prasie. W takiej postaci, wyselekcjonowany odpad zostanie przekazany bezpośrednio odpowiedniej firmie recyklerskiej, a pozostałości nie nadające się do sprzedaży zostaną przekazane do RIPOK-u.

Moce przerobowe RIPOK-u, określone w „Planie Gospodarki Odpadami Województwa Kujawsko-Pomorskiego na lata 2012-2017 z perspektywą na lata 2018-2023”, w pełni zabezpieczają zapotrzebowanie regionu nr 2, w skład którego zaliczono miasto Chełmżę. Stosownie do powyższego, nie zachodzi konieczność działań inwestycyjnych ze strony gminy w zakresie budowy instalacji do zagospodarowywania odpadów.

Na terenie miasta zlokalizowany jest w pełni wyposażony Punkt Selektywnego Zbierania Odpadów Komunalnych (PSZOK), do którego właściciele nieruchomości mogą samodzielnie dostarczać w ramach ponoszonej na rzecz tut. Urzędu opłaty za gospodarowanie odpadami komunalnymi, takie odpady komunalne jak: przeterminowane leki, zużyte baterie, zużyte

akumulatory, zużyty sprzęt elektryczny i elektroniczny, meble i odpady wielkogabarytowe, odpady budowlane i rozbiórkowe stanowiące odpady komunalne wytworzone przez mieszkańców, pochodzące z drobnych remontów nieruchomości zamieszkałych, chemikalia, zużyte opony, tekstylia i odzież. Do PSZOK-u można również samodzielnie dostarczyć pozostałe odpady komunalne zebrane w sposób selektywny, tj. bioodpady (wyłącznie zielone), papier i tekturę, szkło, tworzywa sztuczne, metale oraz opakowania wielomateriałowe. PSZOK nie przyjmuje niesegregowanych (zmieszanych) odpadów komunalnych.

Dopiero od 2016 r. wprowadzone zostały limit dotyczące dostarczania do PSZOK-u w ramach opłaty za gospodarowanie odpadami komunalnymi, niektórych frakcji odpadów komunalnych np. odpadów budowlanych i rozbiórkowych, mebli i odpadów wielkogabarytowych, zużytych opon i bioodpadów. Limity dostarczania do PSZOK-u ww. odpadów komunalnych zostały szczegółowo zawarte w uchwale Nr VIII/67/15 Rady Miejskiej Chełmży z dnia 29 października 2015 r. w sprawie Regulaminu utrzymania czystości i porządku na terenie gminy miasta Chełmży, która w zmienionej treści obowiązuje od dnia 1 stycznia 2016 r.

Aktualnie nie zachodzi potrzeba budowy na terenie miasta kolejnego punktu działającego w przedmiotowej sferze komunalnej, gdyż ten obsługujący miasto Chełmżę posiada wystarczająco zagospodarowaną bazę.

4. Koszty poniesione w związku z odbieraniem, odzyskiem, recyklingiem i unieszkodliwianiem odpadów komunalnych – stan na 31 grudnia 2015 r.

W myśl art. 6r ust. 2 ustawy o utrzymaniu czystości i porządku w gminach, z pobranych opłat za gospodarowanie odpadami komunalnymi gmina pokrywa koszty funkcjonowania systemu, które obejmują koszty:

- 1) odbierania, transportu, zbierania, odzysku i unieszkodliwiania odpadów komunalnych;
- 2) tworzenia i utrzymania punktów selektywnego zbierania odpadów komunalnych (PSZOK);
- 3) obsługi administracyjnej systemu;
- 4) edukacji ekologicznej w zakresie prawidłowego postępowania z odpadami komunalnymi.

Zgodnie z art. 6r ust. 2a i 2b cytowanej ustawy z przedmiotowych opłat gmina może pokrywać również koszty wyposażenia nieruchomości w pojemniki lub worki do zbierania odpadów

komunalnych oraz utrzymania pojemników we właściwym stanie technicznym i sanitarnym (opcjonalnie, po podjęciu stosownej uchwały) oraz koszty usunięcia odpadów komunalnych z miejsc nieprzeznaczonych do ich składowania i magazynowania.

Podobnie jak w latach ubiegłych, tj. w roku 2013 i 2014 obsługą nieruchomości zamieszkałych położonych na terenie miasta w zakresie odbioru i zagospodarowania stałych odpadów komunalnych z terenu nieruchomości zamieszkałych oraz prowadzeniem Punktu Selektywnego Zbierania Odpadów Komunalnych zajmował się Zakład Gospodarki Komunalnej Sp. z o.o. z siedzibą w Chełmży przy ul. Toruńskiej 1. Zawarta na realizację zadania umowa Nr 68/U/13 z dnia 7 czerwca 2013 r. obowiązywała do dnia 31 grudnia 2015 r.

Szczegółowe koszty związane z funkcjonowaniem systemu gospodarowania odpadami komunalnymi zawarte są w sprawozdaniu z Budżetu Miasta Chełmży za 2015 r. i zamieszczone zostały w poniższej tabeli.

Rodzaj wydatku/kosztu	Wysokość wydatku/kosztu (zł)
Odbiór, transport i zagospodarowanie odpadów komunalnych, obsługa i prowadzenie PSZOK-u, wyposażenie nieruchomości zamieszkałych w pojemniki i worki do zbierania odpadów komunalnych	1.526.850,00
Obsługa systemu (szkolenia, zakup materiałów biurowych, wynagrodzenia)	114.990,48
	1 641 840,48

Na podstawie złożonych w tut. Urzędzie deklaracji przypisy księgowe, wpłaty i zaległości z tytułu opłaty za gospodarowanie odpadami komunalnymi wnoszonej przez właścicieli nieruchomości zamieszkałych za rok 2015 przedstawiały się następująco:

2015 rok		
Przypis księgowy (zł)	Wpłaty (zł)	Zaległości (zł)
1 837 463,29	1 773 453,45	64 009,84 (w tym zaległości za lata ubiegłe 52 028,89 zł)

Z analizy danych zawartych w tabeli wynika, iż zaległości z tytułu opłaty za gospodarowanie odpadami komunalnymi w 2015 roku stanowiły 3,48 % przypisu księgowego.

Analiza finansowa kosztów systemu wykazuje, iż przyjęta przez Radę Miejską Chełmży wysokość stawek opłaty za gospodarowanie odpadami komunalnymi dla frakcji segregowanych i niesegregowanych, liczonej od 1 mieszkańca w miesiącu rozliczeniowym, gwarantuje zachowanie płynności finansowej całego systemu.

5. Liczba mieszkańców objęta systemem gospodarowania odpadami komunalnymi.

W deklaracji o wysokości opłaty za gospodarowanie odpadami komunalnymi wskazuje się liczbę osób faktycznie zamieszkujących daną nieruchomość, w oparciu o którą wylicza się należną opłatę za wywóz i zagospodarowanie odpadów.

W poniższej tabeli przedstawiona została różnica dotycząca ilości osób zamieszkałych na nieruchomościach położonych na terenie miasta Chełmży w 2014 r. i 2015 r., ze względu na sposób składowania odpadów komunalnych:

Sposób składowania odpadów komunalnych na nieruchomościach	Ilość osób objętych systemem na dzień:		Różnica w osobach
	31.12.2014 r.	31.12.2015 r.	
Segregacja	11 796	11 684	112
Zmieszane (niesegregowane)	708	663	45
Razem	12 504	12 347	157

Dokonując analizy powyższego zestawienia należy stwierdzić, iż liczba osób segregujących odpady komunalnej w 2014 r. stanowiła 94,34 %, zaś w 2015 r. 94,63 % łącznej liczby osób objętych systemem, wg stanu na koniec roku obliczeniowego. Osoby zbierające zmieszane odpady komunalne stanowiły odpowiednio 5,66 % w 2014 r. i 5,37 % w 2015 r.

Jednym z istotnych problemów dotyczących przedmiotowego zagadnienia jest wskazywanie w deklaracjach przez właścicieli nieruchomości, niezgodnej ze stanem faktycznym ilości osób zamieszkałych.

Zgodnie bowiem z zapisami ustawy o utrzymaniu czystości i porządku w gminach, właściciel nieruchomości zobowiązany jest złożyć deklarację o wysokości opłaty za gospodarowanie odpadami komunalnymi w terminie 14 dni liczonych od dnia zamieszkania na danej nieruchomości pierwszego mieszkańca. Natomiast w przypadku zmiany danych będących podstawą ustalenia wysokości należnej opłaty zobowiązany jest złożyć nową deklarację w terminie 14 dni od dnia nastąpienia zmiany.

W nawiązaniu do powyższego, na podstawie zapisów ustawy z dnia 29 sierpnia 1997 r. Ordynacja podatkowa, przeprowadzane są na nieruchomościach kontrole podatkowe. W wyniku powyższego ustalono, iż niejednokrotnie właściciele nieruchomości nie zachowali ww. wymogu ustawowego, tj. liczba osób zamieszkałych w budynkach ustalona przez kontrolujących była wyższa niż wykazana w złożonych w tut. Urzędzie deklaracjach o wysokości opłaty za gospodarowanie odpadami komunalnymi.

6. Liczba właścicieli nieruchomości, którzy nie zawarli umowy, o której mowa w art. 6 ust. 1 u.c.p.g., w imieniu których gmina powinna podjąć działania, o których mowa w art. 6 ust. 6-12 u.c.p.g.

Analizie poddano liczbę właścicieli nieruchomości, którzy nie zawarli umowy, o której mowa w art. 6 ust. 1 ustawy o utrzymaniu czystości i porządku w gminach, w imieniu których gmina powinna podjąć działania wskazane w art. 6 ust. 6 - 12 cytowanej ustawy. Na terenie miasta Chełmży w 2015 roku nie została wydana żadna decyzja określająca wysokość opłaty za gospodarowanie odpadami komunalnymi.

W przypadku uzasadnionych podejrzeń, że właściciel nieruchomości pozbywa się odpadów bądź nieczystości ciekłych w sposób niezgodny z obowiązującymi przepisami, zostaje wszczęte postępowanie administracyjne w przedmiotowej sprawie.

Właściciele nieruchomości niezamieszkałych, które nie zostały objęte gminnym systemem gospodarowania odpadami komunalnymi, zobowiązani są do zawarcia indywidualnej umowy w przedmiocie sprawy.

7. Ilość odpadów komunalnych wytwarzanych na terenie miasta.

Na podstawie sprawozdań półrocznych złożonych przez podmioty odbierające odpady komunalne z terenu Chełmży sporządzona została tabela przedstawiająca ilości odpadów komunalnych wytworzonych i zebranych na terenie miasta w 2015 roku.

Odpady komunalne zebrane selektywnie		
Kod odpadu	Nazwa odpadu	Masa odpadu (Mg)
10 01 01	Żużle, popioły paleniskowe i pyły z kotłów (z wyłączeniem pyłów z kotłów wymienionych w 10 01 04)	245,2
15 01 01	Opakowania z papieru i tektury ulegające biodegradacji	36,7
15 01 02	Opakowania z tworzyw sztucznych	163,7
15 01 07	Opakowania ze szkła	151,6
16 01 03	Zużyte opony	8,6
17 04 02	Aluminium	0,1

17 04 05	Żelazo i stal	3,0
17 09 04	Zmieszane odpady z budowy, remontowe i demontażu inne niż wymienione w 17 09 01, 17 09 02, 17 09 03	880,4
20 01 21*	Lampy fluorescencyjne i inne odpady zawierające rtęć	0,2
20 01 23*	Urządzenia zawierające freony	3,8
20 01 32	Leki inne niż wymienione w 20 01 31	0,2
20 01 34	Baterie i akumulatory inne niż wymienione w 20 01 33	0,2
20 01 35*	Zużyte urządzenia elektryczne i elektroniczne inne niż wymienione w 20 01 21 i 20 01 23 zawierające niebezpieczne składniki	9,4
20 01 36	Zużyte urządzenia elektryczne i elektroniczne inne niż wymienione w 20 01 21, 20 01 23 i 20 01 35	4,5
20 01 39	Tworzywa sztuczne	83,1
20 02 01	Odpady ulegające biodegradacji	791,2
20 03 07	Odpady wielkogabarytowe	19,6
Odpady komunalne zebrane w sposób zmieszany (niesegregowane)		
20 03 01	Niesegregowane (zmieszane) odpady komunalne	1 964,9
19 12 12	Inne odpady, w tym zmieszane substancje i przedmioty z mechanicznej obróbki odpadów	37,3

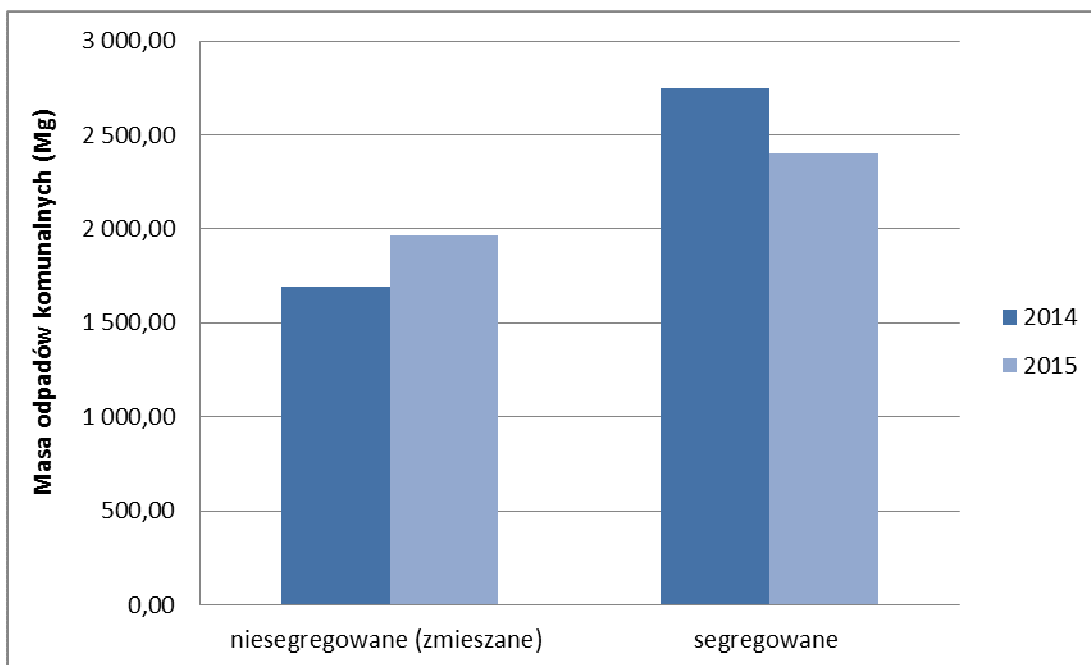
Wartości podane w tabeli dają podstawę do skonstruowania wniosku, iż na terenie miasta zebrano większą ilość odpadów komunalnych zgromadzonych selektywnie, aniżeli odpadów zmieszanych. W roku 2014 masa odpadów zmieszanych wynosiła 1 690,93 Mg, natomiast odpadów komunalnych segregowanych 2 752,18 Mg. Dla porównania należy podać, iż w 2015 roku na terenie zebrano 1 964,90 Mg odpadów zmieszanych i 2 401,50 Mg odpadów segregowanych.

Zdecydowana większość mieszkańców miasta (94,63 %) preferuje segregację odpadów komunalnych.

Analizując oba okresy należy stwierdzić, iż w 2015 roku zebrano 76,71 Mg mniej wszystkich odpadów komunalnych w stosunku do 2014 roku.

Odpady komunalne zebrane na terenie miasta Chełmży pod względem sposobu ich składowania (Mg)			
2014 r.		2015 r.	
niesegregowane (zmieszane)	segregowane	niesegregowane (zmieszane)	segregowane
1 690,93	2 752,18	1 964,90	2 401,50
4 443,11		4 366,40	

Wykres obrazujący dane zawarte w tabeli.



8. Ilość zmieszanych odpadów komunalnych, odpadów zielonych odbieranych z terenu miasta oraz powstających z przetwarzania odpadów komunalnych pozostałości z sortowania i pozostałości z mechaniczno-biologicznego przetwarzania odpadów komunalnych przeznaczonych do składowania.

Ilość zmieszanych odpadów komunalnych, odpadów zielonych oraz pozostałości z sortowania odpadów komunalnych przeznaczonych do składowania, odbieranych z terenu miasta Chełmży w 2015 r. została przedstawiona poniżej.

Sposób zagospodarowania zmieszanych odpadów komunalnych
odebranych z terenu miasta Chełmży w 2015 roku.

Nazwa instalacji, do której zostały przekazane odpady komunalne	Kod odebranych odpadów komunalnych	Masa odebranych odpadów komunalnych (Mg)	Sposób zagospodarowania odebranych odpadów komunalnych
Regionalna Instalacja Przetwarzania Odpadów Komunalnych Osnowo 1, gmina Chełmno, 86-200 Chełmno	20 03 01	1964,9	R12

Objaśnienia:

Zgodnie z załącznikiem do ustawy z dnia 14 grudnia 2012 r. o odpadach proces odzysku R 12 oznacza wymianę odpadów w celu poddania ich któremukolwiek z procesów R1 – R11.

R1	Wykorzystanie głównie jako paliwa lub innego środka wytwarzania energii
R2	Odzysk/regeneracja rozpuszczalników
R3	Recykling lub regeneracja substancji organicznych, które nie są stosowane jako rozpuszczalniki (w tym kompostowanie i inne biologiczne procesy przekształcania)
R4	Recykling lub odzysk metali i związków metali
R5	Recykling lub odzysk innych materiałów nieorganicznych
R6	Regeneracja kwasów lub zasad
R7	Odzysk składników stosowanych do redukcji zanieczyszczeń
R8	Odzysk składników z katalizatorów
R9	Powtórna rafinacja oleju lub inne sposoby ponownego użycia olejów
R10	Obróbka na powierzchni ziemi przynosząca korzyści dla rolnictwa lub poprawę stanu środowiska
R11	Wykorzystywanie odpadów uzyskanych w wyniku któregokolwiek z procesów wymienionych w pozycji R1 – R10
R12	Wymiana odpadów w celu poddania ich któremukolwiek z procesów wymienionych w pozycji R1 – R11

Ilość odpadów o kodzie 19 12 12
powstałych po mechaniczno-biologicznym przetwarzaniu (MBR).

Zmieszane odpady komunalne o kodzie 20 03 01 przekazywane są do RIPOK, gdzie poddawane są procesom mechaniczno-biologicznego przetwarzania odpadów (MBP).

Na podstawie danych z RIPOK-u w Niedźwiedziu, z łącznej masy przekazanych w 2015 roku zmieszanych odpadów komunalnych z terenu miasta Chełmży, składowanych zostało 37,3 Mg odpadów o kodzie 19 12 12 powstałych po mechaniczno-biologicznym przetwarzaniu (MBR).

9. Poziomy recyklingu, przygotowania do ponownego użycia i odzysku innymi metodami wybranych frakcji odpadów komunalnych, osiągnięte przez miasto Chełmża w 2015 r.

Zgodnie z art. 3b i 3c ustawy o utrzymaniu czystości i porządku w gminach jednostki samorządowe zobowiązane zostały do:

- 1) ograniczenia masy odpadów komunalnych ulegających biodegradacji przekazywanych do składowania;
- 2) osiągnięcia poziomu recyklingu i przygotowania do ponownego użycia: papieru, metali, tworzyw sztucznych i szkła;
- 3) osiągnięcia poziomu recyklingu, przygotowania do ponownego użycia i odzysku innymi metodami innych niż niebezpieczne odpadów budowlanych i rozbiórkowych stanowiących odpady komunalne.

W ROKU 2015 GMINA MIASTO CHELMŻA OSIĄGNĘŁA POZIOM OGRANICZENIA MASY ODPADÓW KOMUNALNYCH ULEGAJĄCYCH BIODEGRADACJI PRZEKAZYWANYCH DO SKŁADOWANIA W WYSOKOŚCI **0,81 %**

Załącznik nr 1 do rozporządzenia Ministra Środowiska z dnia 25 maja 2012 r. w sprawie poziomów ograniczenia masy odpadów komunalnych ulegających biodegradacji przekazywanych do składowania oraz sposobu obliczania poziomu ograniczania masy tych odpadów (Dz. U. z 2012 r. poz. 676), określa dopuszczalne poziomy masy odpadów komunalnych ulegających biodegradacji przekazywanych do składowania w stosunku do masy tych odpadów wytworzonych w 1995 r. (%) na poszczególne lata, aż do 2020 roku.

W roku 2015 przedmiotowy poziom został określony na 50%. Poziom ograniczenia masy odpadów komunalnych ulegających biodegradacji przekazywanych do składowania uznaje się za osiągnięty, jeżeli w roku rozliczeniowym jest równy bądź mniejszy niż dopuszczalne wartości wynikające z załącznika do cytowanego rozporządzenia.

Określony w ww. rozporządzeniu dopuszczalny poziom ograniczenia wskazanej masy odpadów komunalnych przekazywanych do składowania nie został przekroczony.

W ROKU 2015 GMINA MIASTO CHEŁMŻA OSIĄGNĘŁA:

POZIOM RECYKLINGU I PRZYGOTOWANIA DO PONOWNEGO UŻYCIA PAPIERU, METALU, TWORZYW SZTUCZNYCH I SZKŁA – 22,65 %

POZIOM RECYKLINGU, PRZYGOTOWANIA DO PONOWNEGO UŻYCIA I ODZYSKU INNYMI METODAMI INNYCH NIŻ NIEBEZPIECZNE ODPADY BUDOWLANE I REMONTOWE – 100 %

Załącznik do rozporządzenia Ministra Środowiska z dnia 29 maja 2012 r. w sprawie poziomów recyklingu, przygotowania do ponownego użycia i odzysku innymi metodami niektórych frakcji odpadów komunalnych (Dz. U. z 2012 r. poz. 645), określa:

- poziomy recyklingu i przygotowania do ponownego użycia papieru, metalu, tworzyw sztucznych i szkła – dla roku 2015 wyznaczono poziom wynoszący 16%,
- poziomy recyklingu, przygotowania do ponownego użycia i odzysku innymi metodami innych niż niebezpieczne odpady budowlane i remontowe - dla roku 2015 wyznaczono poziom wynoszący 40%.

Wymagane ww. rozporządzeniem poziomy recyklingu, przygotowania do ponownego użycia i odzysku innymi metodami wybranych frakcji odpadów komunalnych zostały osiągnięte.

10. Podsumowanie.

Gmina Miasto Chełmża osiągnęła wymagane przepisami ustawy o utrzymaniu czystości i porządku w gminach poziomy: recyklingu i przygotowania do ponownego użycia papieru, metalu, tworzyw sztucznych i szkła; recyklingu, przygotowania do ponownego użycia i odzysku innymi metodami innych niż niebezpieczne odpadów budowlanych i remontowych; jak również ograniczyła do wymaganej ustawą, masę odpadów biodegradowalnych przekazanych do składowania.

Wpływy z opłaty za gospodarowanie odpadami komunalnymi, wnoszone przez właścicieli nieruchomości zamieszkałych, pokrywają koszty funkcjonowania systemu gospodarowania odpadami komunalnymi na terenie gminy.

Wszystkie nieruchomości zamieszkałe, objęte systemem gospodarowania odpadami komunalnymi, wyposażone są w pojemniki i worki do składowania odpadów (zgodnie z Regulaminem utrzymania czystości i porządku na terenie gminy miasta Chełmży).

Na terenie miasta funkcjonuje w pełni wyposażony PSZOK, z którego usług mieszkańcy Chełmży chętnie korzystają.

Wyniki analizy dają podstawę do skonstruowania wniosku, iż przyjęty przez Radę Miejską Chełmży system gospodarowania odpadami komunalnymi na terenie gminy w 2015 roku funkcjonował w sposób prawidłowy.

BURMISTRZ MIASTA

/-/ mgr Jerzy Czerwiński

Opracowały Beata Siwek

Beata Weber