

Sprawozdanie opisowe jednostek powiązanych z budżetem

I. Zakład Wodociągów i Kanalizacji

1. Na plan przychodów w kwocie 2.728.780 zł zakład uzyskał 1.200.089 zł, co stanowi 44% planu. Natomiast rozchody za I półrocze 2005 roku zrealizowano w 44,6% tj. na plan 2.799.810 zł wydatkowano 1.248.975 zł.

Zakład Wodociągów i Kanalizacji w/w okres zamknął stratą w wysokości 11.316 zł.

	I półrocze 2002 rok	I półrocze 2003 rok	I półrocze 2004 rok	I półrocze 2005 rok	% wzrostu 2005 do 2004 roku
Przychody	1.272.576	1.162.626	1.417.187	1.453.675	2,6
Wydatki	1.405.422	1.188.707	1.385.530	1.464.991	5,7
Zysk	-	-	31.657	-	-
Strata	132.846	26.081	-	11.316	-

W I półroczu 2005 roku wykonanie przychodów wynosi 44% planu, w tym między innymi:

- *sprzedaż wody - 45,3% planu,
- *sprzedaż usług kanalizacyjnych – 47,5% planu,
- *różne dochody – 2,1% planu,
- *pozostałe przychody – 40,5% planu,
- *dotacja – 34,6% planu.

Natomiast wykonanie za w/w okres wydatków wynosi 44,6% planu.

Przychody i wydatki za I półrocze 2004 i 2005 roku według RB-30

§	Wykonanie 2004 roku	2005 rok		% wykonania planu 2005 roku	% wzrostu 2005 do 2004 roku
		Plan	Wykonanie		
0830	1.068.012	2.451.350	1.099.022	44,8	2,9
0840	41	-	420	-	-
0920	11.834	-	15.983	-	35,1
0970	1.662	36.060	765	2,1	-54,0
2650	106.171	241.370	83.618	34,6	-21,2
Inne związk.	1.543	-	281	-	-81,8
Razem	1.189.263	2.728.780	1.200.089	44,0	0,9

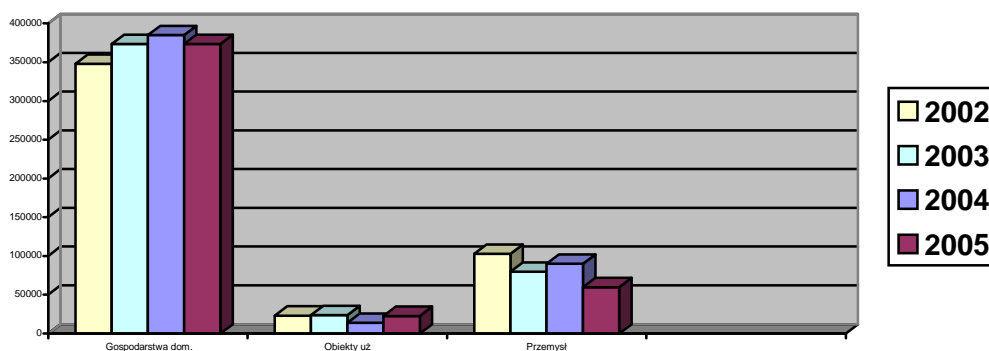
§	Wykonanie 2004 roku	2005 rok		% wykonania planu 2005 roku	% wzrostu 2005 do 2004 roku
		Plan	Wykonanie		
3020	8.162	22.060	12.337	55,9	51,2
4010	339.343	766.520	338.528	44,2	-0,2
4040	29.630	61.040	30.520	50,0	3,0
4110	65.156	145.670	64.450	44,2	-1,1
4120	8.803	19.090	8.775	46,0	-0,3
4140	3.336	10.200	5.200	51,0	55,9
4210	87.623	293.010	133.466	45,5	52,3
4260	70.151	134.540	68.559	51,0	-2,3
4270	22.936	45.000	44.861	99,7	95,6
4300	318.299	694.080	304.798	43,9	-4,2
4410	2.931	6.010	2.191	36,5	-25,2
4430	37.173	75.720	44.294	58,5	19,2
4440	11.884	25.890	12.038	46,5	1,3
4480	130.435	269.750	133.221	49,4	2,1
4520	305	570	428	75,1	40,3
4530	642	12.700	12.659	99,7	-
4570	-	200	91	45,5	-
4580	14	-	-	-	-
6070	-	133.000	17.304	13,0	-
6080	-	59.710	0	0,0	-
4610	-	50	34	68,0	-
Inne zmniej.	14.430	10.000	2.771	27,7	-80,8
podatek	-	15.000	12.450	83,0	-
Razem	1.151.253	2.799.810	1.248.975	44,6	8,5

2. Sprzedaż wody i usług kanalizacyjnych w I półroczu 2002 - 2005 roku z podziałem na rodzaj odbiorców:

Woda

	Gospodarstwa Domowe		Obiekty użyt. Publicznej,		Przemysł,...		Ogółem Sprzedaż	
	m ³	Wartość	m ³	Wartość	m ³	Wartość	m ³	Wartość
2002	216.551	347.827	14.470	23.180	48.031	102.694	279.052	473.701
2003	223.310	373.207	14.212	23.745	40.197	79.611	277.719	476.563
2004	219.717	384.810	7.836	13.899	45.305	90.079	272.858	488.788
2005	205.324	373.344	12.547	22.747	29.731	59.759	247.602	455.850
% wzrostu I półrocza 2005 do 2004 roku	-6,6	-3,0	60,1	63,6	-34,4	-33,7	-9,3	-6,7

Sprzedaż wody wartościowo w zł za I półrocze 2002-2005 roku



Sprzedaż wody w m3 za I półrocze w latach 2002-2005 roku



Sprzedaż m³ wody w I półroczu 2005 roku w porównaniu z 2004 rokiem spadła o 9,3%, a wartościowo o 6,7% (procent jest niższy niż w sprzedaży m³ wody z powodu podwyżki wody od 01.02.05).

Spadek sprzedaży m³ wody nastąpił dla gospodarstw domowych o 6,6% i przemysłu o 34,4%, a dla obiektów użyteczności publicznej wzrósł o 60,1%.

Udział procentowy sprzedaży wody wg odbiorców:

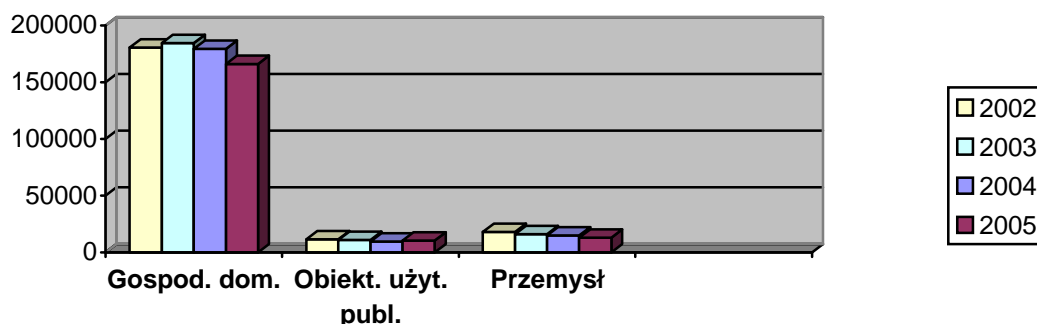
Rodzaj odbiorcy	2002	2003	2004	2005
Gospodarstwa domowe	77,6	80,4	80,5	82,9
Obiekty użyt. Publicznej	5,2	5,1	2,9	5,1
Przemysł,...	17,2	14,5	16,6	12,0
Razem	100,0	100,0	100,0	100,0

Największy procentowy udział w m³ sprzedanej wody w I półroczu 2005 roku mają gospodarstwa domowe 82,9% (w 2002 roku – 77,6%, w 2003 roku – 80,4%, a w 2004 roku – 80,5%), następnie przemysł 12,0% (w 2002 roku – 17,2%, w 2003 roku – 14,5%, a w 2004 roku – 16,6%), a najmniejszy udział mają obiekty użyteczności publicznej 5,1% (w 2002 roku 5,2%, w 2003 roku – 5,1%, a w 2004 roku – 2,9%).

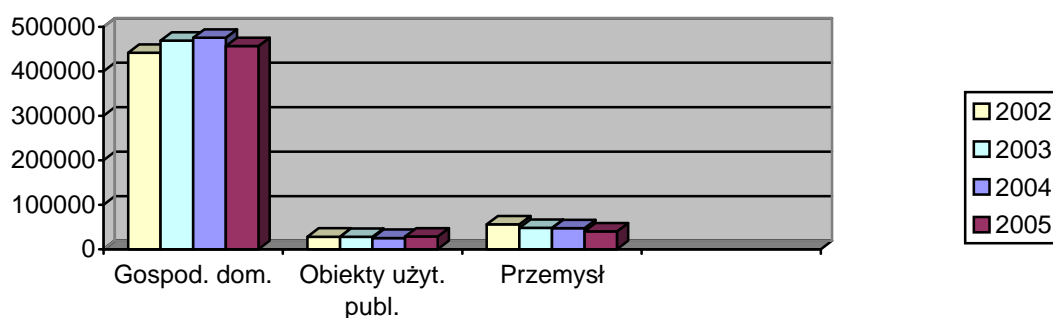
Usługi kanalizacyjne

	Gospodarstwa Domowe		Obiekty użyt. Publicznej		Przemysł,...		Ogółem Sprzedaż	
	m ³	Wartość	m ³	Wartość	m ³	Wartość	m ³	Wartość
2002	180.554	441.451	11.413	27.837	18.037	55.722	210.004	525.010
2003	184.457	468.863	10.919	27.728	15.873	47.963	211.249	544.554
2004	179.498	475.148	9.461	25.049	14.916	46.895	203.875	547.092
2005	166.123	456.746	10.306	28.235	12.954	39.768	189.383	524.750
% wzrostu I półrocza 2005 do 2004 roku	-7,5	-3,9	8,9	12,7	-13,2	-15,2	-7,1	-4,1

Sprzedż usług kanalizacyjnych w m za I półrocze 2002-2005



Sprzedż usług kanalizacyjnych w zł za I półrocze 2002-2005



Sprzedż m³ usług kanalizacyjnych w I półroczu 2005 roku w porównaniu z I półroczem 2004 roku spadła o 7,1%, a wartościowo o 4,1%.

Udział procentowy sprzedaży usług kanalizacyjnych wg odbiorców :

Rodzaj odbiorcy	2002	2003	2004	2005
Gospodarstwa domowe	86,0	87,3	88,1	87,7
Obiekty użyt. publiczne	5,4	5,2	4,6	5,5
Przemysł,...	8,6	7,5	7,3	6,8
Razem	100,0	100,0	100,0	100,0

Największy procentowy udział w m³ sprzedanych usług kanalizacyjnych w I półroczu 2005 roku mają gospodarstwa domowe 87,7% (w 2002 roku – 86%, w 2003 roku – 87,3%, a w 2004 roku – 88,1%), następnie przemysł 6,8% (w 2002 roku – 8,6%, w 2003 roku – 7,5%, a w 2004 roku – 7,3%), a najmniejszy udział mają obiekty

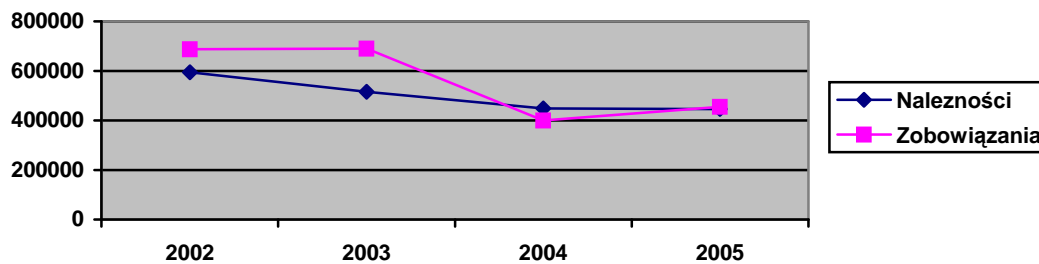
użyteczności publicznej 5,5% (w 2002 roku 5,4%, w 2003 roku – 5,2%, a w 2004 roku – 4,6%).

Według wyjaśnień Dyrektora ZWiK w Chełmży nie jest znana przez ZWiK przyczyna spadku usług wodociągowo-kanalizacyjnych dla przemysłu oraz wzrost dla użyteczności publicznej. Poza Ośrodkiem Sportu i Turystyki żaden z odbiorców nie zgłaszał zastrzeżeń do opomiarowania i rozliczania usług. W 2004 roku w OSiT na stadionie wystąpiła awaria wodomierza sprzężonego. Wodomierz sprzężony ze względu na utrudnienia techniczne i wysokie koszty zakupu wymieniony został w późniejszym terminie.

3. Stan środków obrotowych na dzień 30 czerwca:

	2002	2003	2004	2005	% wzrostu 2005 do 2004 roku
Należności	595.333	515.981	448.744	445.819	-0,7
Zobowiązania	688.275	690.430	400.324	454.910	13,6

Należności i zobowiązania na 30 czerwca w latach 2002-2005 roku



Różnica między należnościami a zobowiązaniami wyniosła na koniec I półrocza:

- w 2002 roku „-,„ 92.942 zł
- w 2003 roku „-,„ 174.449 zł
- w 2004 roku 48.420 zł
- w 2005 roku „-,„ 9.091 zł

4. Różnica pomiędzy wodą wtłoczoną do sieci wodociągowej a ilością wody sprzedanej w m³.

Rok	Ilość wody wtłoczonej do sieci	Ilość wody sprzedanej	Różnica	Strata w %
2002	307.601	279.052	28.549	9,3
I kwartał	147.719	136.218	11.501	7,8
II kwartał	159.882	142.834	17.048	10,7
2003	310.914	277.719	33.195	10,7
I kwartał	149.488	135.059	14.429	9,7
II kwartał	161.426	142.660	18.766	11,6
2004	307.430	272.858	34.572	11,2
I kwartał	147.743	134.980	12.763	8,6
II kwartał	159.687	137.878	21.809	13,7
2005	283.900	247.602	36.298	12,8
I kwartał	135.528	127.212	8.316	6,1
II kwartał	148.372	120.390	27.982	18,9

Według wyjaśnień Dyrektora ZWiK dokładne określenie różnicy pomiędzy ilością wody wtłoczonej do sieci a sprzedanej jest niemożliwe. Na wzrost w/w różnicy wpływa:

- dokładność wodomierzy, których pomiar nie jest idealny (granica błędu dopuszczalnego wynosi do 5%),
- niemożliwe jest dokonanie jednocześnie w tym samym czasie odczytu wody wtłoczonej do sieci wodociągowej zarejestrowanej na wodomierzu na stacji uzdatniania z wodomierzami głównymi u wszystkich odbiorców,
- termin i czas w jakim dokonuje się odczytu wodomierzy głównych oraz inne nieprzewidziane okoliczności z tym związane,
- nieopomiarowane wycieki wody z sieci wodociągowej i przyłączy w miejscach niezidentyfikowanych.

W odniesieniu do 18,9% wskaźnika II kwartału 2005 roku Dyrektor wyjaśnia, że w pierwszym półroczu a szczególnie w II kwartale wystąpiły znaczne awarie na sieci wodociągowej i na przyłączach domowych. Najbardziej awaryjne jest osiedle Jana Pawła II. Jednocześnie Dyrektor informuje, że w ostatnim czasie pojawiło się urządzenie umożliwiające nielegalny pobór wody. Poza tym wystąpiło kilka awarii na sieci wodociągowej przy prowadzonych robotach inwestycyjnych na osiedlu 3-go Maja i na ul. Dworcowej. Przedstawione fakty i okoliczności mają wpływ na wzrost różnicy pomiędzy ilością wody wtłoczonej do sieci i sprzedanej.

5. Wykonanie za I półrocze wybranych wydatków:

	I półrocze		
	2004	2005	% wzrostu
Koszty z tytułu:			
1. delegacje	475	88	-81,5
2. przejazdy kilom.	1.255	831	-33,8
3. ryczałty	1.201	1.272	5,9
Szkolenia	2.829	2.562	-9,4
Usługi telek.	5.601	6.460	15,3
w tym			
Połączenia kom.	205	666	224,9
Liczba numerów telefonicznych	8	12	50,0
1. stacjonarnych	5	6	20,0
2. komórkowych	3	6	100,0
Stan zatrudnienia	30	30	0,0

W Zakładzie Wodociągów i Kanalizacji w Chełmży została uruchomiona podwyżka płac dla pracowników od dnia 1 lutego 2005 roku. Procent wzrostu wynagrodzeń wyniósł 3% w stosunku do 2004 roku.

Rozliczenie zużycia prądu w I półroczu 2004 i 2005 roku

Obiekt	I półrocze 2004 roku		I półrocze 2005 roku		% wzrostu
	w kWh	w zł	w kWh	w zł	
Przep. ścieków – Cheł. Przed.	3.310	1.006	3.436	1.229	22,2
Przep. ścieków – Polna	20.017	7.743	23.976	8.803	13,7
Przep. ścieków – Głowackiego	619	227	580	224	-1,3
Przep. ścieków – Frelichowskiego	11.715	3.143	12.523	3.527	12,2
Stacja uzdatniania wody	97.381	33.262	84.930	30.997	-6,8
Ujęcie wody	72.430	20.807	73.374	20.092	-3,4
Wieża ciśnień	7.802	1.912	6.864	1.808	-5,4
Razem:	213.274	68.099	205.683	66.680	-2,1

6. Sprawozdanie z realizacji inwestycji.

Plan na zadania inwestycyjne wynosi 299.800 zł.

W I półroczu 2005 roku rozpoczęto realizację jednego zadania – przebudowa kanału ul. Głowackiego – plan 40.000 zł, a realizacja 17.304 zł.

II. Ośrodek Sportu i Turystyki

1. W I półroczu 2005 roku OSiT na plan 736.200 zł osiągnął przychody w wysokości 317.963 zł, co stanowi 43,2% planu. Natomiast wydatki zrealizowano w 45,2% tj. na plan 677.173 zł uzyskano 305.915 zł.

	I półrocze 2002	I półrocze 2003	I półrocze 2004	I półrocze 2005	% wzrostu I półrocza 2005 do 2004 roku
Przychody	315.689	256.710	275.841	317.963	15,3
Wydatki	320.068	259.101	241.107	305.915	26,9
Zysk	-	-	34.734	12.048	-
Strata	4.379	2.391	-	-	-

Przychody i wydatki za I półrocze 2004 i 2005 roku według Rb-30

§	Wykonanie za I półrocze 2004 roku	2005 rok		% wykonania planu 2005 roku	% wzrostu I półrocza 2005 do 2004 roku
		Plan	Wykonanie za I półrocze		
083	265.400	707.200	305.169	43,2	15,0
092	6.434	9.000	2.241	24,9	-65,2
097	2.560	20.000	10.553	52,8	312,2
251	-	-	-	-	-
Inne związk.	1.447	-	-	-	-
	275.841	736.200	317.963	43,2	15,3

§	Wykonanie za I półrocze 2004 roku	2005 rok		% wykonania planu 2005 roku	% wzrostu I półrocza 2005 do 2004 roku
		Plan	Wykonanie za półrocze		
3020	886	3.000	2.181	72,7	146,2
4010	117.005	253.000	115.615	45,7	-1,2
4040	-	20.500	-	0,0	-
4110	20.515	48.500	20.215	41,7	-1,5
4120	2.835	7.200	2.794	38,8	-1,4
4210	23.665	59.400	29.279	49,3	23,7
4260	35.537	70.000	34.434	49,2	-3,1
4270	-	3.000	240	8,0	-
4280	200	500	206	41,2	3,0
4300	20.067	58.700	23.502	40,0	17,1
4410	1.230	3.300	1.387	42,0	12,8
4430	1.379	4.100	3.234	78,9	134,5
4440	4.045	9.600	3.714	38,7	-8,2
4530	10.791	22.523	11.202	49,7	3,8
4570	880	-	-	-	-

4480	1.478	113.050	55.036	48,7	-
4610	594	800	800	100,0	34,7
Inne zmniej	2.400	-	2.076	-	-13,5
	243.507	677.173	305.915	45,2	25,6

2. Podział przychodów własnych za I półrocze 2002 - 2005 roku.

	I półrocze 2002 roku	I półrocze 2003 roku	I półrocze 2004 roku	I półrocze 2005 roku	% wzrostu I półrocza 2005 do 2004 roku
Przychody	250.955	256.403	265.400	305.169	15,0
W tym:					
Ośrodek ul. Tumska 12a	35.600	36.199	54.100	25.965	-52,0
Hotel Legia	30.923	35.409	31.781	31.422	-1,1
Hala Sportowa	184.432	184.795	179.519	247.782	38,0

3. Podział wydatków za I półrocze 2002 – 2005 roku.

	I półrocze 2002 roku	I półrocze 2003 roku	I półrocze 2004 roku	I półrocze 2005 roku	% wzrostu I półrocza 2005 do 2004 roku
Wydatki	256.112	257.993	241.107	305.915	26,9
W tym:					
Ośrodek ul. Tumska 12a	62.776	61.647	50.461	57.535	14,0
Koszty zarządu	64.126	66.985	71.993	73.345	1,9
Hotel Legia	44.313	40.576	32.140	70.309	118,8
Hala Sportowa	77.034	83.939	83.314	101.901	22,3
Kapielisko	7.341	4.713	2.996	2.825	-5,7
Plac zabaw	522	133	203	0	-

4. Realizacja dochodów i wydatków za I półrocze 2002 -2005 roku z podziałem na działalności:

Do wydatków poszczególnych działalności doliczone zostały koszty zarządu – proporcjonalnie do udziału wydatków na poszczególnych działalnościach.

Ośrodek Sportu i Turystyki ul. Tumska 12a

	I półrocze 2002 rok	I półrocze 2003 rok	I półrocze 2004 rok	I półrocze 2005 rok
Przychody	35.600	36.199	54.100	25.965
Wydatki	62.776	61.647	50.461	57.535
Koszty zarządu	20.969	21.636	21.453	18.146
Zysk	-	-	-	-
Strata	48.145	47.084	17.814	49.716

KS Legia

	I półrocze 2002 rok	I półrocze 2003 rok	I półrocze 2004 rok	I półrocze 2005 rok
Przychody	30.923	35.409	31.781	31.422
Wydatki	44.313	40.576	32.140	70.309
Koszty zarządu	14.813	14.201	13.679	22.172
Zysk	-	-	-	-
Strata	28.203	19.368	14.038	61.059

Hala Sportowa

	I półrocze 2002 rok	I półrocze 2003 rok	I półrocze 2004 rok	I półrocze 2005 rok
Przychody	184.432	184.795	179.519	247.782
Wydatki	77.034	83.939	83.314	101.901
Koszty zarządu	25.715	29.406	35.493	32.140
Zysk	81.683	71.450	60.712	113.741
Strata	-	-	-	-

Plac Zabaw

	I półrocze 2002 rok	I półrocze 2003 rok	I półrocze 2004 rok	I półrocze 2005 rok
Przychody	-	-	-	-
Wydatki	522	133	203	0
Koszty zarządu	192	67	72	0
Zysk	-	-	-	-
Strata	714	200	275	0

Kąpielisko

	I półrocze 2002 rok	I półrocze 2003 rok	I półrocze 2004 rok	I półrocze 2005 rok
Przychody	-	-	-	-
Wydatki	7.341	4.713	2.996	2.825
Koszty zarządu	2.437	1.675	1.296	887
Zysk	-	-	-	-
Strata	9.778	6.388	4.292	3.712

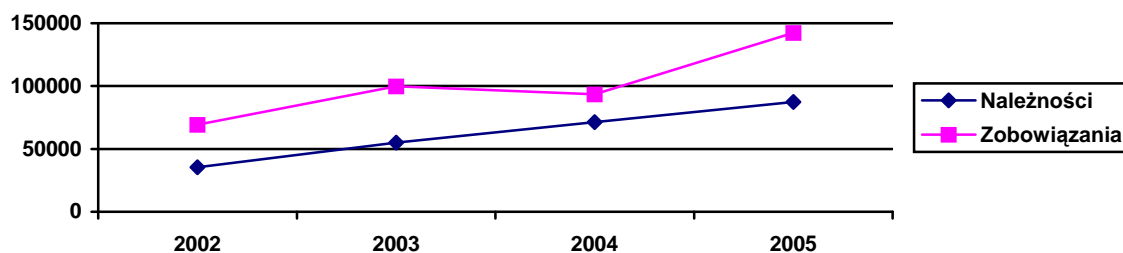
5. Stan środków obrotowych na dzień 30 czerwca:

	2002	2003	2004	2005	% wzrostu I półrocza 2005 do 2004 roku
Należności	35.328	54.889	71.354	87.327	22,4
Zobowiązania	69.308	99.770	93.474	142.463	52,4

Różnica między należnościami a zobowiązaniami wyniosła:

- w 2002 roku „-,„ 33.980 zł
- w 2003 roku „-,„ 44.881 zł
- w 2004 roku „-,„ 22.120 zł
- w 2005 roku „-,„ 55.136 zł

Należności i zobowiązania za I półrocze 2002 - 2005



Według wyjaśnień Dyrektora OsiT główną przyczyną wzrostu należności był brak wpływów za wynajem pokoi w hotelu „Legia”. Wysyłano wezwania do zapłaty i skierowano do komornika pisma w celu ściągnięcia zadłużenia. OsiT otrzymał już częściowo nakazy płatnicze. Należnością o którą zakład upomina się bezskutecznie jest zadłużenie za wynajem hali przez sekcje piłki ręcznej KS Legia. W wyniku zwłoki w zapłacie należności przez dłużników naliczone odsetki również zwiększają należności. Natomiast najbardziej niepokojące zobowiązanie jest względem Urzędu Miasta za ogrzewanie hali sportowej, które na 30 czerwca 2005 roku wynosiło 76.311,36 zł i w miarę posiadanych środków będzie spłacane.

6. Wykonanie za I półrocze wybranych wydatków:

	I półrocze		
	2004	2005	% wzrostu
Koszty z tytułu:			
Delegacje	27	39	44,4
Przejazdy kilom.	0	0	0
Ryczałty	1.203	1.348	12,1
Szkolenia	840,00	345	-58,9
Usługi telek.	3.802	4.284	12,7
w tym			
Połączenia kom.	0	0	0
Liczba numerów telefonicznych	4	3	-25,0
Stacjonarnych	4	3	-25,0
Komórkowych	0	0	0
Zatrudnienie	12	10	-16,7

OsiT wprowadził podwyżkę płac w wysokości 3% od miesiąca lutego 2005 roku.

Rozliczenie energii elektrycznej, wody i ścieków za I półrocze 2004 i 2005 roku.

2004 rok						
	Prąd w zł.	prąd w kw	Kanał w zł.	kanał w m ³	woda w zł.	woda w m ³
Tumska	2.619	9.083	782	295	518	295
Legia	5.792	18.082	-	-	292	166
Hala Sportowa	5.226	16.082	437	165	226	165
Razem:	13.637	43.247	1.219	460	1.036	626
2005 rok						
	Prąd w zł.	prąd w kw	kanał w zł.	Kanał w m ³	woda w zł.	woda w m ³
Tumska	1.689	5 444	473	173	313	173
Legia	6.695	23 980	-	-	3.085	1 696
Hala Sportowa	4.593	15 311	354	130	237	130
Razem:	12.977	44.735	827	303	3.635	1 999
% wzrostu	-4,8	3,4	-32,2	-34,1	250,9	219,3

Wzrost zużycia wody wystąpił w hotelu Legia z powodu awarii licznika. Licznik został wymieniony i wystawiono fakturę korygującą, ale faktura ta nie pokryła w całości zużycia wody.

7. Sprawozdanie z realizacji inwestycji – negatywne.

III. Powiatowa i Miejska Biblioteka Publiczna.

1. Na plan dochodów ogółem w wysokości 677.062 zł za I półrocze 2005 roku instytucja osiągnęła przychody w wysokości 311.937 zł, co stanowi 46,1% planu. Natomiast wydatki ogółem zrealizowano w 46,9% tj. na plan 677.062 zł wydatkowano 317.205 zł.

Różnica między przychodami a wydatkami wynosi „-,„5.268 zł.

	2002	2003	2004	2005	% wzrostu
Przychody	287.806	311.933	328.907	311.937	-5,2
w tym: dotacja	264.920	291.400	299.200	289.300	-3,3
Wydatki	310.118	334.546	344.224	317.205	-7,8
w tym: wynagrodzenia osobowe	182.460	186.680	193.030	179.778	-6,9
składki na ubezpieczenia	30.464	32.233	34.535	27.318	-20,9
składki na fundusz pracy	4.260	4.458	4.434	4.188	-5,5
amortyzacja środków trw.	9.464	6.554	3.477	3.389	-2,5
Pozostałe koszty	83.470	104.621	108.748	102.532	-5,7

Dotacja została wykorzystana w 45,9 % i stanowi 92,7% przychodów.

Pozostałe koszty w I półroczu 2005 roku dotyczyły:

Wynagrodzenia bezosobowe –	9.213 zł
Zbiory biblioteczne –	6.895 zł
Zużycie materiałów –	18.220 zł
Usługi pozostałe –	28.746 zł
Media –	20.233 zł
Podatek i opłaty –	4.052 zł
Podróże służbowe –	1.113 zł
Amortyzacja jednorazowa książek – dary –	398 zł
Dokształcanie -	400 zł
ZFŚS -	13.262 zł

2. Działalność Powiatowej i Miejskiej Biblioteki Publicznej składa się:

- a) Biblioteka – wykonanie przychodów wynosi 47,2%, a wydatki zrealizowano w 48,3% planu.

- b) Biblioteka Powiatowa – wykonanie przychodów i wydatków wynosi 50,0% i 49,9% planu.
- c) Gazeta lokalna - wykonanie przychodów wynosi 59,1%, a rozchodów 46,4% planu.
- d) Chełmżyński Ośrodek Kultury - wykonanie przychodów i wydatków wynosi 45,9% i 50,2% planu.
- e) Imprezy miejskie - wykonanie przychodów i wydatków wynosi 19,5% i 8,0% planu.

3. Stan środków obrotowych na dzień 30 czerwca:

	2002	2003	2004	2005	% wzrostu
Zobowiązania	15.898	13.689	16.271	13.918	-14,5
Należności	4.121	-	2.137	1.000	-53,2
Środki pieniężne	1.797	5.535	2.696	7.435	175,8

4. Wykonanie wybranych wydatków za I półrocze:

	I półrocze		
	2004	2005	% wzrostu
Koszty z tytułu:	1.837	1.113	-39,4
-Delegacje	1.286	922	-28,3
-przejazdy kilometrowe	283	66	-76,7
-ryczałty	269	125	-53,5
Usługi telek.	9.628	9.430	-2,1
W tym			
Połączenia kom.	1.280	1.151	-10,1
Liczba numerów	9	8	-11,1
telefonicznych			
-Stacjonarnych	7	6	-14,3
-Komórkowych	2	2	0,0
Prąd	6.438	5.149	-20,0
Gaz	5.914	6.135	3,7
Woda	265	281	6,0
Energia cieplna	5.646	8.669	53,5

W I półroczu 2005 roku wydatki na telefony komórkowe wynosiły 1.151 zł z czego 737 zł telefon Dyrektora (w tym wpłata własna 172 zł), 414 zł telefon ogólnodostępny.

Na dzień 30 czerwca 2004 roku zatrudnionych było 17 osób, w tym 1 osoba na urlopie wychowawczym i 1 osoby zatrudnione na czas określony. Ponadto 3 osoby w ramach prac publicznych i 3 osoby z Zastępczej Służby Wojskowej.

Na dzień 30 czerwca 2005 roku zatrudnionych było 18 osób na czas nieokreślony, w tym 1 osoba na urlopie wychowawczym i 2 osoby zatrudnione na czas określony.

Od miesiąca maja 2005 roku dokonano podwyżki płac - średnio o 3,1%.

IV. Przedszkola Miejskie.

1. Przedszkole Nr 1.

Plan przychodów w wysokości 844.299 zł został zrealizowany w 416.688 zł, co stanowi 49,4% planu.

Natomiast wydatki zrealizowano w 44,0% tj. na plan 844.299 zł wydatkowano 371.222 zł.

Przychody i wydatki za I półrocze 2004 i 2005 według RB-30

§	Wykonanie 2004 roku	2005 rok		% wykonania do planu 2005	% wzrostu
		Plan	Wykonanie		
083	43.690	107.240	51.929	48,4	18,9
092	51	-	118	-	131,4
251	366.980	737.059	364.640	49,5	-0,6
091	-	-	1	-	-
	410.721	844.299	416.688	49,4	1,5
§	2004 rok	2005 rok		% wykonania do planu 2005	% wzrostu
	Wykonanie	Plan	Wykonanie		
3020	-	1.148	-	0,0	-
3250	-	1.000	-	0,0	-
4010	250.247	534.862	250.679	46,9	0,2
4040	-	39.285	-	0,0	-
4110	42.871	99.850	43.769	43,8	2,1
4120	5.944	13.800	6.048	43,8	1,7
4170	-	1.200	1.200	100,0	-
4210	7.915	10.800	3.857	35,7	-51,3
4220	16.647	43.595	19.564	44,9	17,5
4240	851	5.000	1.354	27,1	59,1
4260	18.371	32.000	19.522	61,0	6,3
4270	7.878	6.000	2.014	33,6	-74,4
4280	50	600	95	15,8	90,0
4300	6.665	9.989	7.924	79,3	18,9
4440	17.180	44.170	14.834	33,6	-13,7
4430	-	1.000	362	36,2	-
	374.619	844.299	371.222	44,0	-0,9

W I półroczu 2005 roku wykorzystano dotację w 49,5% i stanowiła ona 87,5% przychodów.

Stawka dzienna za wyżywienie w 2004 i 2005 roku wynosiła 3,50 zł, natomiast odpłatność z tytułu kosztów utrzymania 90 zł w 2004 i 94,50zł w 2005 roku.

	2004	2005
Liczba dzieci		
Zapisana	215	217
Uczęszczająca	215	217
W tym do klas „0”	152	150
Liczba personelu	27	27

Stan środków obrotowych na dzień 30 czerwca:

	2002	2003	2004	2005	% wzrostu 2005 do 2004 roku
Należności:					
*dotyczące odpłat za przedszkole	3.839	2.828	2.172	1.136	-47,7
*pozostałe	1.872	-	-	1.336	-
Zobowiązania	18.439	20.811	30.418	23.080	-24,1
Środki pieniężne	2.244	4.749	4.109	7.929	93,0
Stan magazynu	144	141	92	81	-12,0

Zobowiązania na koniec czerwca 2005 roku w kwocie 23.080 zł dotyczyły:

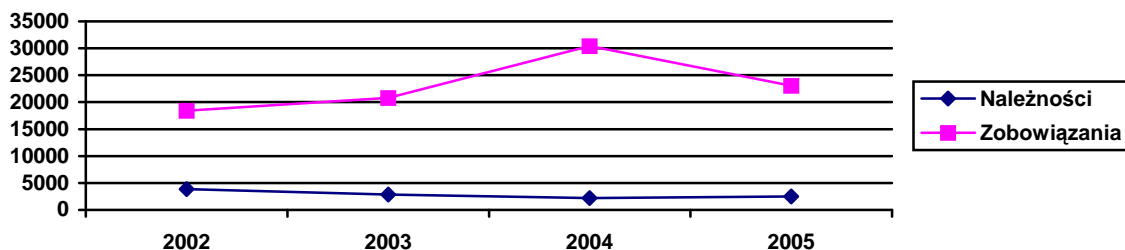
- 10 zł – nadpłata za przedszkole
- 19.345 zł – zobowiązanie wobec ZUS
- 2.521 zł – zobowiązanie wobec Urzędu Skarbowego
- 1.204 zł – zobowiązanie z tytułu usług

Porównując 2005 roku z 2004 roku należności wzrosły o 13,8%, a zobowiązania spadły o 24,1% .

Różnica między należnościami a zobowiązaniami wyniosła:

- w 2002 roku „-, 12.728 zł
- w 2003 roku „-, 17.983 zł
- w 2004 roku „-, 28.246 zł
- w 2005 roku „-, 20.608 zł

Należności i zobowiązania za I półrocze 2002 - 2005 roku



Wykonanie wybranych wydatków za I półrocze:

	II kwartał		
	2004	2005	% wzrostu
Usługi telek. w tym	716	782	9,2
Połączenia kom.	0	0	0
Liczba numerów telefonicznych	1	1	0,0
1. Stacjonarnych	1	1	0,0
2. Komórkowych	0	0	0,0

	Prąd w zł.	prąd w kw	Gaz w zł.	Gaz w m ³	Woda w zł.	woda w m ³
2004 rok	5.703	13 746	11.727	11 066	941	501
2005 rok	6.453	15 063	12.374	11 283	695	358
% wzrostu	13,2	9,6	5,5	2,0	-26,1	-28,5

2. Przedszkole Nr 2.

Na plan przychodów w kwocie 471.687 zł przedszkole w I półroczu 2005 roku uzyskało 224.230 zł, co stanowi 47,5% planu.

Natomiast rozchody zrealizowano w 43,6% tj. na plan 471.687 zł wydatkowano 205.883 zł.

Przychody i wydatki za I półrocze 2004 i 2005 według RB-30

§	Wykonanie 2004	2005 rok		% wykonania do planu 2004	% wzrostu
		Plan	Wykonanie		
083	49.061	107.212	46.404	43,3	-5,4
092	203	-	148	-	-27,1
251	166.710	364.475	177.650	48,7	6,6

069	-	-	5	-	-	
091	-	-	23	-	-	
	215.974	471.687	224.230	47,5	3,8	
§	2004 rok		2005 rok		% wykonania do planu 2005	% wzrostu
	Wykonanie	Plan	Wykonanie			
3020	-	542	-	0	-	
3250	-	1.000	-	0	-	
4010	114.128	287.839	134.428	46,7	17,7	
4040	-	19.465	-	0	-	
4110	19.368	52.910	22.919	43,3	18,3	
4120	2.712	7.310	3.167	43,3	16,8	
4210	9.286	19.462	8.521	43,8	-8,2	
4220	18.930	40.622	18.326	45,1	-3,2	
4240	839	3.000	473	15,8	-43,6	
4260	4.200	10.000	5.386	53,9	28,2	
4270	2.644	2.000	782	39,1	-70,4	
4280	155	500	25	5,0	-83,9	
4300	3.524	6.000	4.405	73,4	25,0	
4440	7.910	19.037	6.350	33,4	-19,7	
4170	-	1.000	1.000	100,0	-	
4430	-	1.000	241	24,1	-	
	183.696	471.687	205.883	43,6	12,1	

W I półroczu 2005 roku wykorzystano dotację w 48,7% i stanowiła ona 79,2% przychodów.

Stawka dzienna za wyżywienie w 2004 i 2005 roku wynosiła 3,50 zł, natomiast odpłatność z tytułu kosztów utrzymania 90 zł w 2004 roku i 94,50 zł w 2005 roku.

	2004	2005
Liczba dzieci		
Zapisane	70	65
Uczęszczające	70	65
W tym klasy „0”	20	25
Liczba personelu	13	15

Wzrost zatrudnienia wynika z zastępstwa – urlop zdrowotny.

Stan środków obrotowych na dzień 30 czerwca:

	2002	2003	2004	2005	% wzrostu 2005 do 2004 roku
Należności:					
*dotyczące odpłat za przedszkole	3.201	3.526	5.694	3.993	-29,9
*pozostałe	-379	255	302	335	10,9
Zobowiązania	9.733	11.147	13.839	15.149	9,5
Środki pieniężne	7.296	13.720	18.990	7.935	-58,2
Stan magazynu	96	-	-	-	-

Zobowiązania na koniec czerwca 2005 roku w kwocie 15.149 zł dotyczyły:

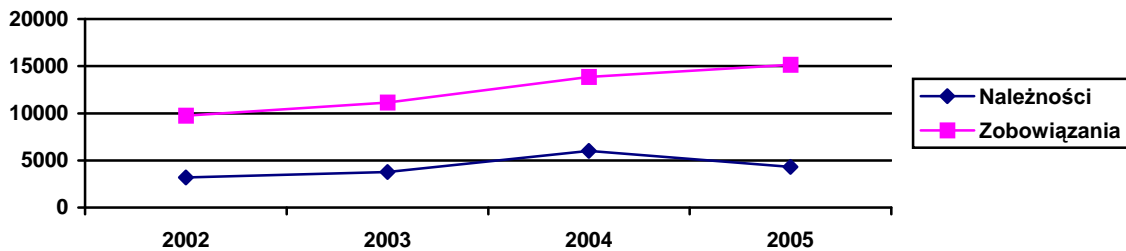
- 261 zł – nadpłata za przedszkole
- 11.827 zł – zobowiązanie wobec ZUS
- 1.853 zł – zobowiązanie wobec Urzędu Skarbowego
- 1.208 zł – zobowiązanie z tytułu usług

Porównując 2005 roku z 2004 roku należności spadły o 27,8% a zobowiązania wzrosły o 9,5% .

Różnica między należnościami a zobowiązaniami wyniosła:

- w 2002 roku „-,„ 6.911 zł
- w 2003 roku „-,„ 7.366 zł
- w 2004 roku „-,„ 7.843 zł
- w 2005 roku „-,„ 10.821 zł

Należności i zobowiązania za I półrocze 2002 - 2005 roku



Wykonanie wybranych wydatków za II kwartały:

	I półrocze		
	2004	2005	% wzrostu
Usługi telekomunikacyjne	790	893	13,0
w tym			
połączenia komórkowe	0	0	0
Liczba numerów telefonicznych	1	1	0
1. Stacjonarnych	1	1	0
2. Komórkowych	0	0	0

	Energia w zł.	Energia w kw	gaz w zł.	gaz w m ³	woda w zł.	Woda w m ³
2004 rok	2.936	7 139	553	450	711	151
2005 rok	4.217	9 951	353	276	817	168
% wzrostu	43,6	39,4	-36,2	-38,7	14,9	11,3

V. Zakład Gospodarki Mieszkaniowej spółka z o.o.

1. Zakład Gospodarki Mieszkaniowej sp. z o.o. zarządza nieruchomościami stanowiącymi własność gminy Miasta Chełmża. Z tego tytułu przedstawiła sprawozdanie z wykonania planu dochodów i wydatków budżetowych .

Na plan dochodów w wysokości 2.457.000 zł uzyskano 1.126.296 zł co stanowi 45,8% planu. Wydatki zrealizowano w 46,0% tj. na plan 2.431.000 zł wydatkowano 1.118.255 zł.

Realizacja wydatków w kwocie 1.118.255 zł przedstawia się następująco:

	Plan	Wykonanie za II kwartały	% wykonania planu
4210 – zakupy materiałów i wyposażenia	1.000	24	2,4
4260 – zakup energii	103.500	70.408	68,0
4270 – zakup usług remontowych	500.000	260.321	52,1
4300 – pozostałe usługi	1.737.500	755.800	43,5
4430 – różne opłaty i składki	89.000	31.702	35,6
Razem	2.431.000	1.118.255	46,0

2. Sprawozdanie finansowe spółki zarządzającej nieruchomościami stanowiącymi własność gminy Miasta Chełmży przedstawia się następująco:

	2005 rok		
	Plan	Wykonanie I-VI/05	% wykonania
Przychody	1.605.080	783.663	48,8
1. Przychody ze sprzedaży usług:	1.592.500	779.476	48,9
Usługi zarządzania	523.000	260.153	49,7
Usługi remontowo-budowlane	820.000	379.126	46,2
Usługi ciepłownicze	149.500	87.147	58,3
Usługi eksploatacyjne	100.000	53.050	53,1
2. Przychody finansowe	580	55	9,5
3. Pozostałe przychody operacyjne	12.000	4.132	34,4
Koszty	1.570.080	773.264	49,2
1. Koszty sprzedaży usług:	1.570.080	772.286	49,2
amortyzacja	28.800	14.411	50,0
materiały	412.080	237.355	57,6
usługi obce	75.000	35.532	47,4
podatki i opłaty	54.700	25.533	46,7
wynagrodzenia	772.200	368.740	47,8
ubezpieczenia społeczne	154.400	68.795	44,6
świadczenia pracownicze	63.000	17.173	27,3
delegacje	6.400	2.819	44,0
ubezpieczenie majątkowe	3.500	1.928	55,1
2. Koszty finansowe	0	977	-

3. Pozostałe koszty operacyjne	0	1	-
Wynik finansowy	35.000	10.399	29,7
1. Zysk	35.000	10.399	29,7
2. Strata	-	-	-

Wykonanie wybranych wydatków za I półrocze:

	II kwartał		
	2004	2005	% wzrostu
Koszty z tytułu:			
Delegacje	1.000	607	-39,3
Przejazdy kil.	315	585	85,7
Ryczałty	1.733	1.627	-6,1
Szkolenia	4.660	3.685	-20,9
Usługi telek.	6.499	5.161	-20,6
w tym			
Połączenia kom.	889	803	-9,7
Liczba numerów	4	4	0
telefonicznych			
Stacjonarnych	3	3	0
Komórkowych	1	1	0
Energia elektryczna	7231 KW – 2.714	6299 KW – 2.439	-10,1
Gaz	183 m ³ – 143	231 m ³ – 181	26,6
Woda + ścieki	91 m ³ – 225	70 m ³ – 190	-15,6
Zatrudnienie	26	26	0

W 2005 roku nie dokonywano podwyżki płac pracowników.

Rozliczenie usług remontowych zasobów mieszkaniowych Gminy wykonywanych przez spółkę ZGM w I półroczu 2005 roku.

Według poniższego zestawienia roboty remontowo – budowlane wykonane przez ZGM Sp. z o.o. według dostarczonych do Urzędu faktur wynoszą 326.898 zł.

Różnica na § 427 w kwocie 66.577 zł wynika z uregulowania płatności za faktury w miesiącu lipcu 2005 roku.

Remonty 2005

	Remonty planowane budynków	Remonty planowane mieszkań	Konserwacje i awarie	Inwentaryzacje i ekspertyzy	Razem
Plan	346.450,00	65.000,00	86.550,00	2.000,00	500.000,00
Wykonanie	208.146,95	38.886,42	79.740,76	124,12	326.898,25
% Wykonania	60,1	59,8	92,1	6,2	65,4

Remonty planowane budynków

	Remonty planowane budynków	Bydgoska 7 remont	Kościuszki 4a Adaptacja mieszkań	Hallera 4 Rozbiórka	Szewska 13 Rozbiórka/Ogrodzenie	Razem
Plan	141.200,00	50.000,00	150.000,00	3.500,00	1.750,00	346.450,00
Wykonanie	15.175,00	45.226,04	146.037,91	0,0	1.708,00	208.146,95
% wykonania	10,7	90,5	97,4	0,0	97,6	60,1

Remonty planowane mieszkań

	Wymiana okien	Piece kaflowe	Remonty i adaptacje mieszkań	Razem
Plan	25.000,00	20.000,00	20.000,00	65.000,00
Wykonanie	5.813,54	13.398,91	19.673,97	38.886,42
% Wykonania	23,3	67,0	98,4	59,8

